

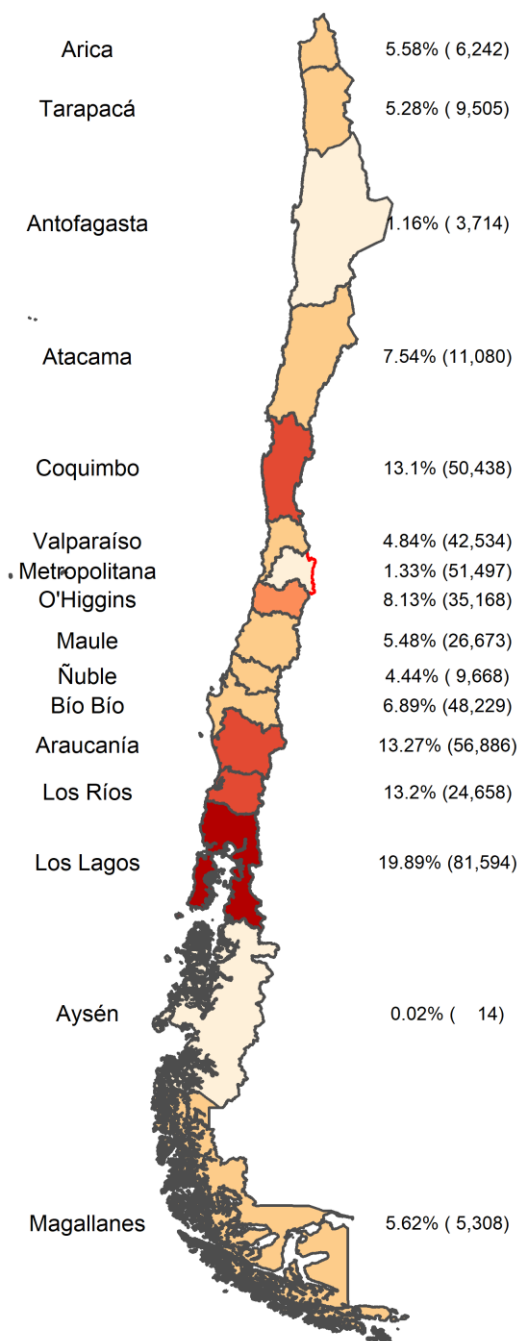
Boletín Laboral CEPR

Región Metropolitana ASO-2021

20/12/2021

Panorama General

Porcentaje de ocupación por recuperar con respecto a los niveles pre-pandemia (2019)

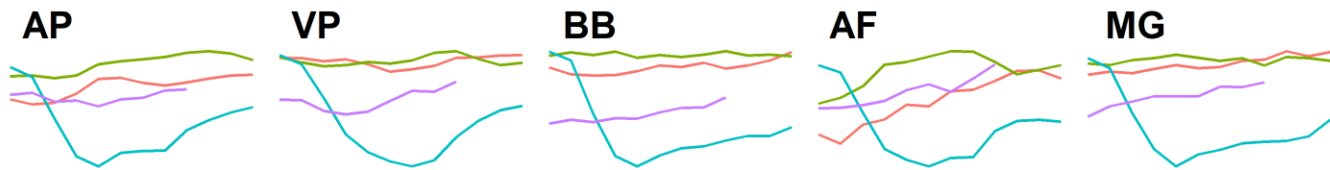
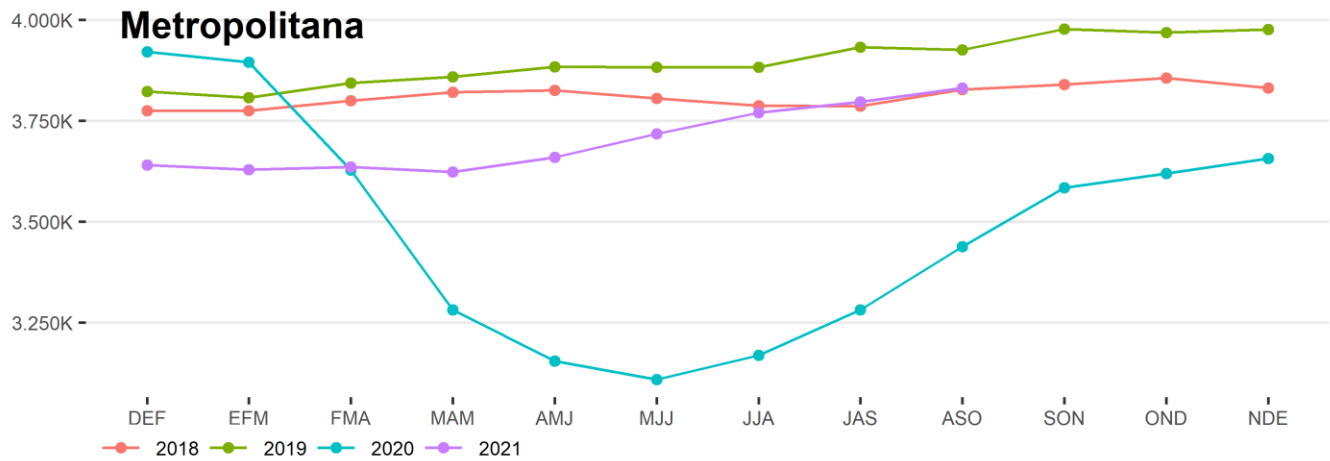


CIFRAS CLAVE	Pre-Pandemia ASO-2019	Durante la pandemia ASO-2020	Trimestre anterior JAS-2021	Trimestre actual ASO-2021
OCUPADOS	3,925,946	3,438,404	3,797,290	3,830,856
DESOCUPADOS	337,428	499,003	385,496	378,569
INACTIVOS	2,201,546	2,697,321	2,542,790	2,521,477
TASA DE DESOCUPACIÓN	7.9%	12.7%	9.2%	9.0%
TASA DE OCUPACIÓN	60.7%	51.8%	56.5%	56.9%
TASA DE DESOCUPACION COMBINADA (SU3)	11.8%	23.0%	14.8%	14.3%
TASA DE PARTICIPACIÓN	65.9%	59.3%	62.2%	62.5%

- La comparación con el país muestra que la Región Metropolitana se encuentra posicionada como la tercera región con mayor recuperación, solo superada por Aysén y Antofagasta con respecto al mismo trimestre de 2019, ya que en ella solo queda por recuperar un 1.33% de las cifras de empleo pre-pandemia lo que equivale a 51 mil puestos de trabajo. Pese a estos números esperanzadores, aun se recomienda mesura en las tomas de decisiones, dado que la recuperación ha implicado tener mayor informalidad y trabajos de menor calidad a los que se tenían pre-pandemia.
- En comparación con el trimestre anterior, en la región la ocupación mostró un leve aumento (0.4 puntos porcentuales). Mientras que la inactividad disminuyó en casi 21.303 personas, mientras que la desocupación disminuyó para llegar al 9.0%.
- En el tema del mes se revisará la situación de la recuperación por género, considerando que las mujeres sufrieron caídas más importantes que los hombres durante lo peor de la pandemia, por lo que queremos revisar cómo ha sido su recuperación. Mostramos que efectivamente la recuperación para los jefes de hogar ha sido relativamente exitosa, pero los individuos que no son jefes de hogar son los que más sufrieron durante la pandemia. Esto es especialmente cierto para las mujeres.
- Los datos utilizados en la preparación de este boletín corresponden al trimestre móvil ASO-2021 (agosto-septiembre-octubre), publicados por el Instituto Nacional de Estadísticas (INE) el 30 de noviembre de 2021.



Evolución de la Ocupación Regional (2018-2021)

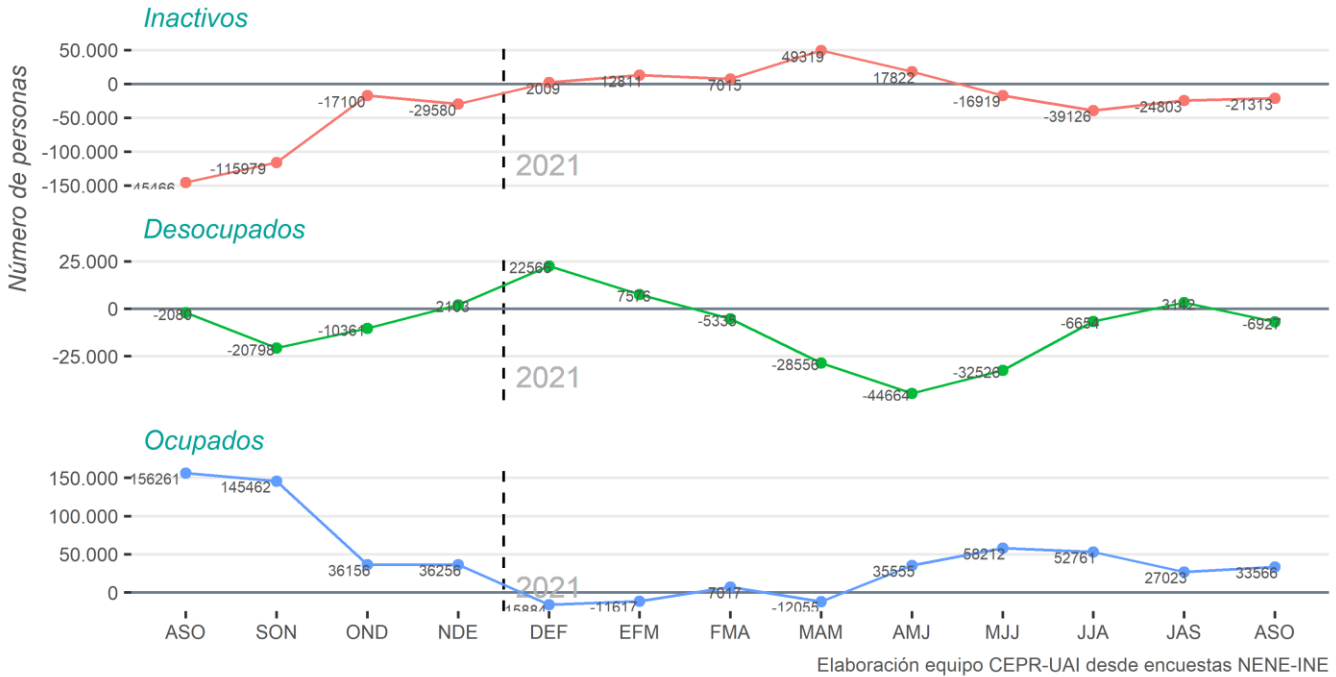


Los principales resultados del trimestre son:

- Existe un aumento de 33.566 mil personas empleadas y una disminución de 6.927 personas desocupadas entre el trimestre actual y el inmediatamente anterior. Por otra parte, se observa una caída de 21.313 personas inactivas. Esto implica que los nuevos ocupados provinieron del grupo de desocupados, y de los inactivos.
- En los últimos tres trimestres, la región Metropolitana ha logrado tener una mejora sustancial respecto a sus similares del año 2020, incluso llegando replicar lo visto en el 2018 y acercarse a lo observado el 2019.
- Siguiendo la tendencia de los boletines anteriores, la mejora en el mercado laboral se ve reflejada en la evolución de la tasa combinada de desocupación (SU3), que logra bajar 0,5 puntos porcentuales respecto al trimestre anterior y 8,7 puntos porcentuales respecto al mismo trimestre del 2020, en plena pandemia. De la misma manera, la tasa de desocupación disminuye levemente llegando a 9,0% y a 3,7 puntos porcentuales menos que en el mismo trimestre del año pasado.

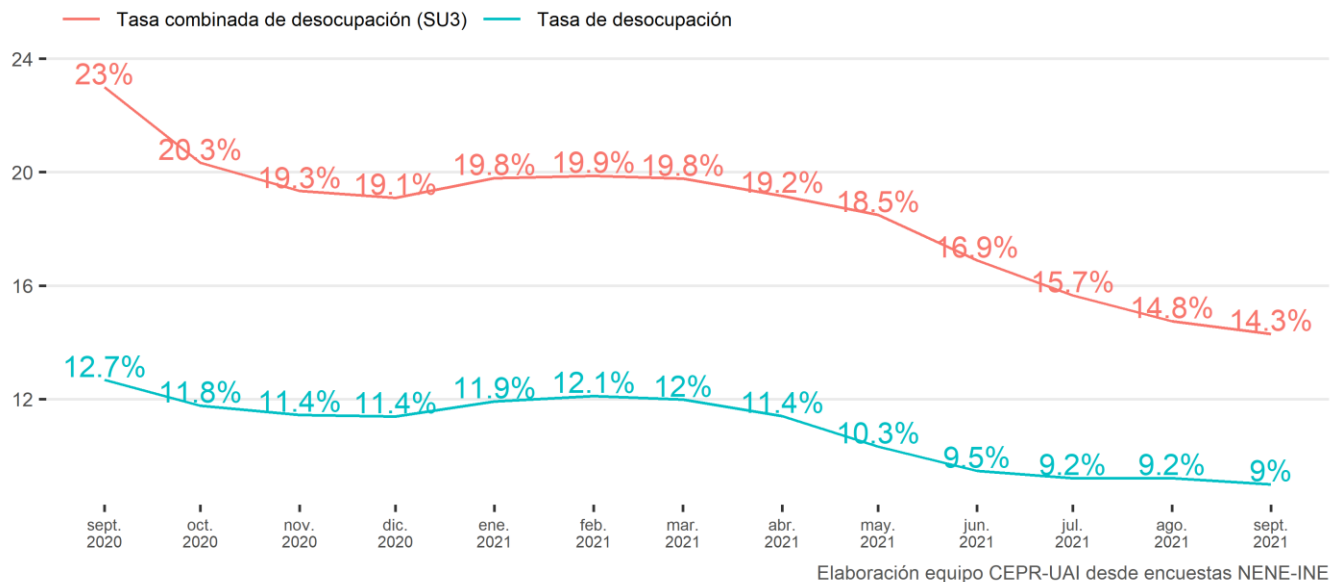


Evolución de la Situación Ocupacional (Variación con respecto al Trimestre Anterior)



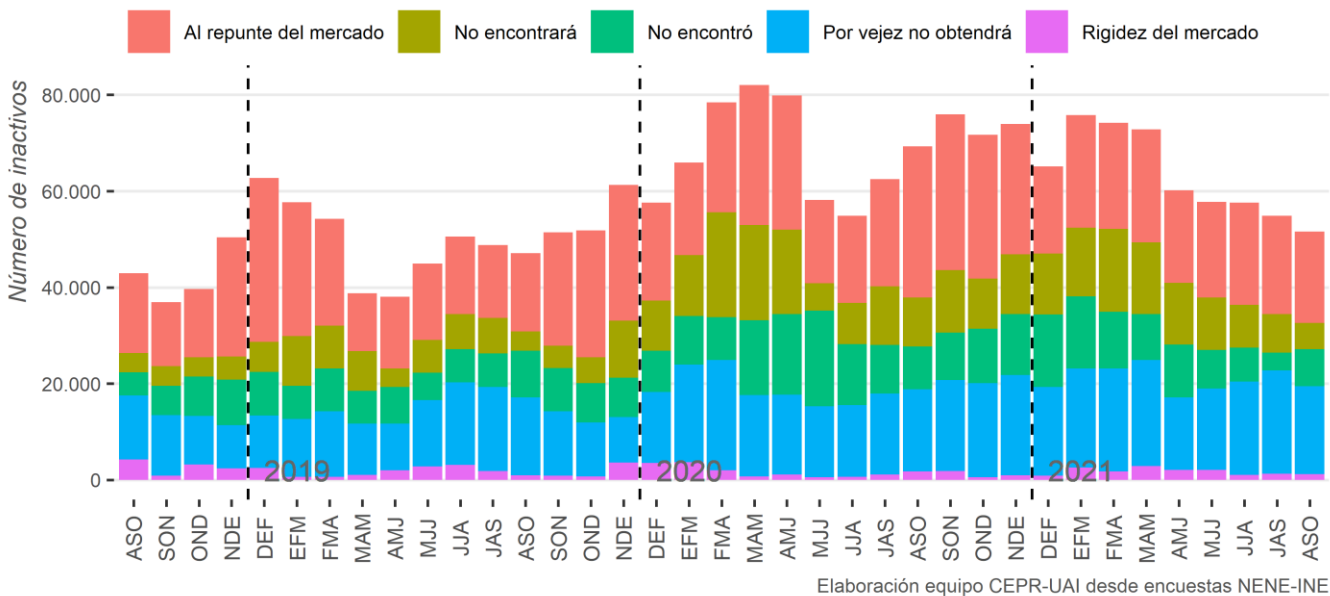
- En relación con el trimestre anterior, los desempleados disminuyeron en 6.927 personas, mientras que el flujo de inactivos a la fuerza laboral alcanzó 21.313 trabajadores. Por su parte, los ocupados aumentan en 33.566 personas.
- Esto expresa números positivos que van consolidando la tendencia de recuperación que ha mostrado la región durante los últimos trimestres, pero las curvas muestran una tendencia a estancarse a estos niveles. Esto podría implicar que los nuevos equilibrios post pandemia son con mayores tasas de desocupación y con menor puestos de trabajo que los que se tenían pre-pandemia.

Comparación Desocupación y Desocupación Combinada (SU3)



- El gráfico muestra la comparación de las tasas de desocupación y desocupación combinada (SU3). Esta última, a diferencia de la tasa de desempleo tradicional, considera también a las personas que, aun cuando no han buscado trabajo, y por lo tanto no son parte del cálculo tradicional de la tasa de desempleo (pues se clasifican como inactivos), sí declaran que estarían disponibles para trabajar.
- En boletines anteriores hemos mostrado que antes de octubre de 2019 (es decir, en condiciones previas al estallido social y pandemia), estas dos tasas se movían de forma paralela. Desde el estallido social y en mayor medida desde la crisis COVID-19, la tasa de desocupación combinada comienza a crecer a mayor velocidad que la tasa de desempleo. Sin embargo, desde finales del año 2020 estas dos tasas se han estabilizado y vuelto a evolucionar de forma paralela. En este trimestre se puede observar una diferencia de 5.3 puntos porcentuales. En el trimestre pasado la diferencia era de 5.6 puntos porcentuales.
- La tendencia muestra que la tasa de desempleo se estaría estabilizando a un nivel más alto que la pre-pandemia, por casi 2 puntos porcentuales superior, lo que sería una situación preocupante, porque implicaría un incremento de casi 200 mil trabajadores desempleados adicionales a pre-pandemia que estarían en la condición de desempleados.

Creencias y/o motivos de deserción laboral



- En ASO-2021 se observa que las principales creencias o motivos de deserción laboral es: “por vejez no encontrará” y esperando “al repunte del mercado”. Estas dos situaciones generan un pesimismo al momento de salir a buscar una oportunidad laboral, que presenta una leve disminución este semestre, respecto del trimestre anterior. Al mismo tiempo, preocupa el alza de la razón “no encontró” lo que puede implicar que el mercado laboral empieza a disminuir su dinamismo.
- Pese a esto, es necesario rescatar el hecho que este gráfico muestra el mismo comportamiento de que los anteriores, a saber: que los últimos semestres han representado una baja en cuanto al desaliento, por lo que vienen a ser trimestres de recuperación para la región Metropolitana.

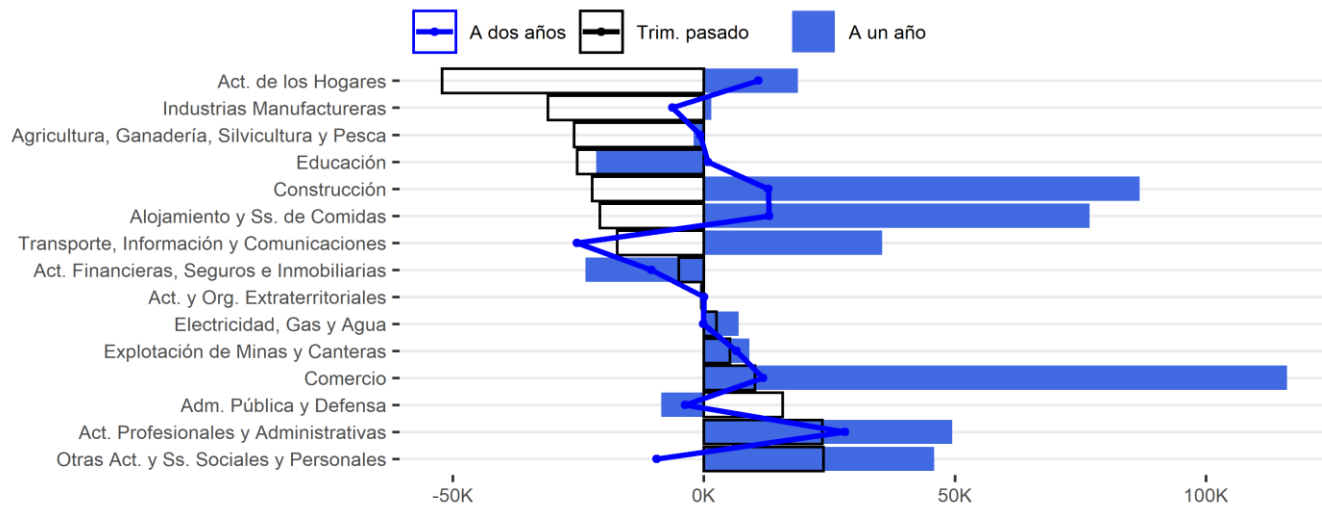
Situación Ocupacional Por Edad

TRAMO EDAD	OCUPADOS			DESOCUPADOS			INACTIVOS		
	ASO-2019	ASO-2021	VARIACIÓN	ASO-2019	ASO-2021	VARIACIÓN	ASO-2019	ASO-2021	VARIACIÓN
15 - 29 AÑOS	837,694	760,927	-9.2%	140,301	141,252	0.7%	908,888	951,049	4.6%
30 - 44 AÑOS	1,509,334	1,583,982	4.9%	117,373	136,013	15.9%	251,968	312,383	24%
45 - 59 AÑOS	1,082,611	1,085,063	0.2%	61,144	76,826	25.6%	271,178	333,057	22.8%
60 O MÁS AÑOS	496,308	400,883	-19.2%	18,611	24,478	31.5%	769,512	924,987	20.2%

- Este mes se observa que el grupo de 30-44 años ya recuperó su nivel de empleo pre-pandemia e incluso, lo aumentó en un 4,9% (74.648 personas). Caso contrario a las personas de 60 o más años, quienes han tenido una disminución de 19,2% de personas ocupadas (95.425 personas). Esto se explica principalmente a que este grupo representa una población con altos factores de riesgo en el contagio de COVID- 19.
- Al analizar los desocupados el grupo de más de 60 años presenta los niveles de desocupación más altas al compararlos con 2 años atrás, con un 31,5%, seguido por el grupo entre 45-59 años con un 25,6%.
- Finalmente, los inactivos muestran un aumento principalmente en las personas 45 a 59 años y de 30 a 44 años con una variación 22,8% y 24%, respectivamente.

Panorama Sectorial y Educativo

Ocupados Por Industria (mismo trimestre año 2019 y 2020)



- Respecto al trimestre anterior, "Act. profesionales y administrativas" muestra el mayor aumento, seguido por "Comercio", "Construcción" y "Alojamiento y Servicios de Comidas". Por su parte, los empleos más afectados corresponden a "Transporte, Información y Comunicaciones"
- Al analizar a un año, los sectores con mejor evolución han sido "Comercio", "Construcción" y "Alojamiento y Servicios de Comida". Esto se explica principalmente por las medidas de relajamiento de movilidad ante la contingencia de COVID-19
- Si se observa a dos años, es decir, comparado con la etapa pre-pandemia, es posible visualizar que los sectores beneficiados han sido "Electricidad, gas y agua", "Explotación Minera y Canteras", "Comercio", pero sobre todo "Otras Act. Y Ss. Sociales y Personales", "Act. profesionales y administrativas", y "Administración Pública y Defensa".

Situación Ocupacional Por Nivel Educativo

NIVEL EDUCACIONAL	OCUPADOS			DESOCUPADOS			INACTIVOS		
	ASO-2019	ASO-2021	VARIACIÓN	ASO-2019	ASO-2021	VARIACIÓN	ASO-2019	ASO-2021	VARIACIÓN
Primaria o menos	449,103	364,850	-18.8%	29,018	40,893	40.9%	557,555	594,888	6.7%
Secundaria	1,583,542	1,485,480	-6.2%	133,937	168,327	25.7%	1,002,969	1,147,389	14.4%
Técnica	594,609	557,850	-6.2%	64,040	62,317	-2.7%	197,396	223,853	13.4%
Universitaria o más	1,266,066	1,391,420	9.9%	110,143	105,622	-4.1%	429,614	515,043	19.9%

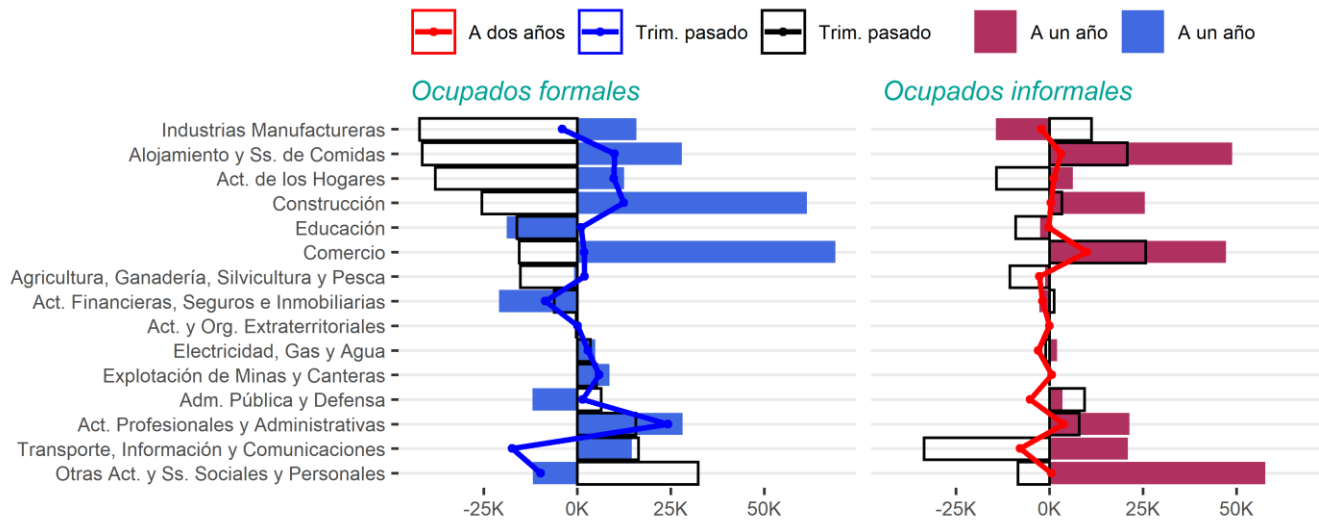
- Si analizamos por nivel educacional, el grupo que han disminuido de forma considerable el nivel de empleo respecto a su situación pre-pandemia son "Primaria o menos" (-18.8%). En los desocupados, los más afectados han sido aquellos que tienen un nivel educacional "primaria o menos" con un aumento 40.9%, bastante mayor a sus pares. En cuanto a los inactivos, "Universitaria" presenta los cambios más relevantes, con un aumento de 19,9%.

Informalidad Laboral

Los trabajadores informales representan actualmente un 27% del mercado laboral. En el mismo trimestre de 2020, el empleo informal en la región era de 814.075 personas. Sin embargo, durante ASO-2021, esta cifra ha variado, subiendo a 1.030.165 personas durante este trimestre.

- El sector en donde mayor aumento de trabajadores informales ha habido ha sido Otras Act. y Ss. Sociales y Personales (57.714 personas más), mientras que en el sector formal es Comercio (68.952 personas extra).
- Por otro lado, el sector en donde mayor caída de trabajadores informales ha habido ha sido Industrias Manufactureras (14.323 personas menos), mientras que en el sector formal es Act. Financieras, Seguros e Inmobiliarias (-20.895 personas).

Variación ocupados por categoría de ocupación comparando el trimestre y el año inmediatamente anterior



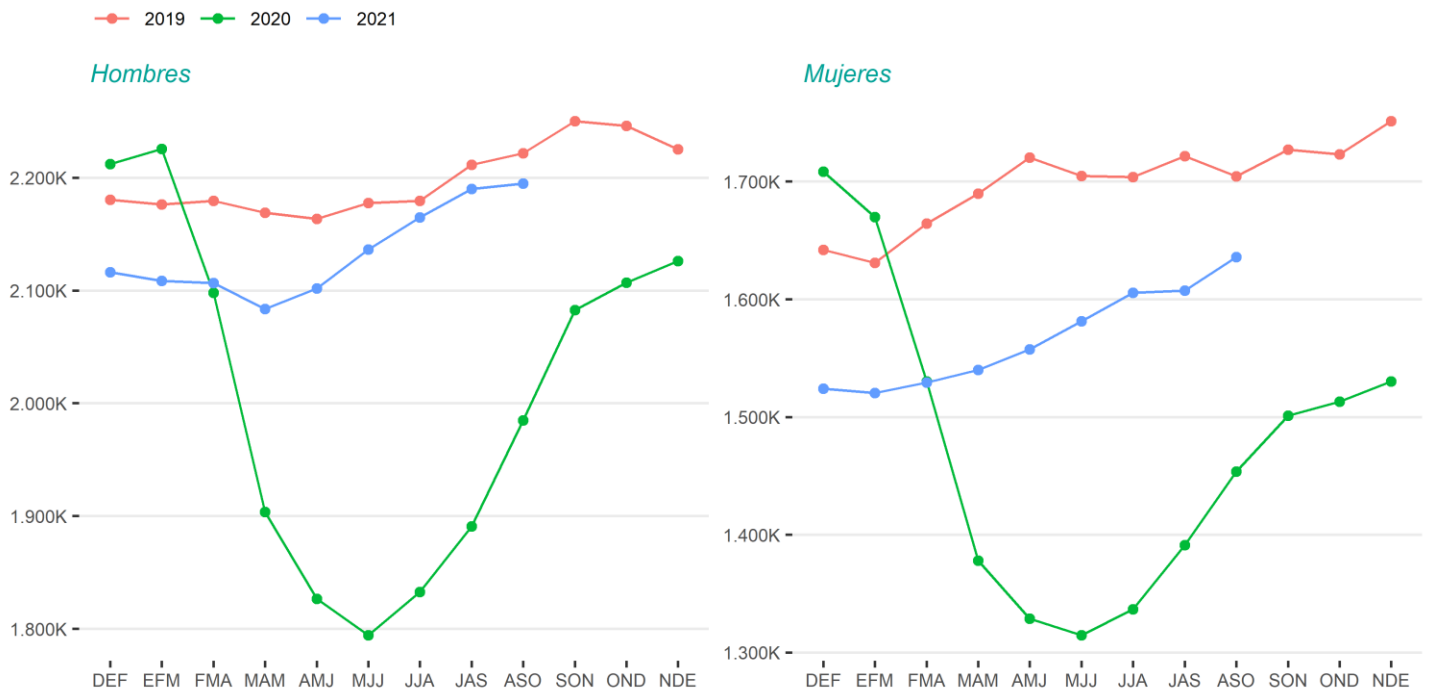
- En este último año, la mayor pérdida de trabajos informales se concentra en "Industrias Manufactureras" y el aumento en "Servicios Sociales y Personales", "Alojamiento y Servicios de Comidas" y "Comercio".
- Es interesante notar que, a diferencia de trimestres anteriores, la comparación con el trimestre pasado nos indica que hay una leve disminución en el número de ocupados informales en varios sectores y sólo un aumento sustantivo en "Comercio".
- Se destacan aumentos del empleo formal recientes en los sectores de "Alojamiento y Servicios de Comidas", "Actividades de los Hogares", "Construcción" y especialmente "Actividades Profesionales y Administrativas".

Tema del Mes: Género

En nuestro tema del mes, revisamos como ha sido la recuperación del empleo por género y rol dentro del hogar. En boletines anteriores hemos mostrado diferencias significativas entre la recuperación del número de ocupados hombres y mujeres. El levantamiento de las restricciones de movilidad ha empujado un repunte generalizado de la ocupación en el 2021, pero queremos estudiar si esta recuperación sigue siendo desigual entre géneros.

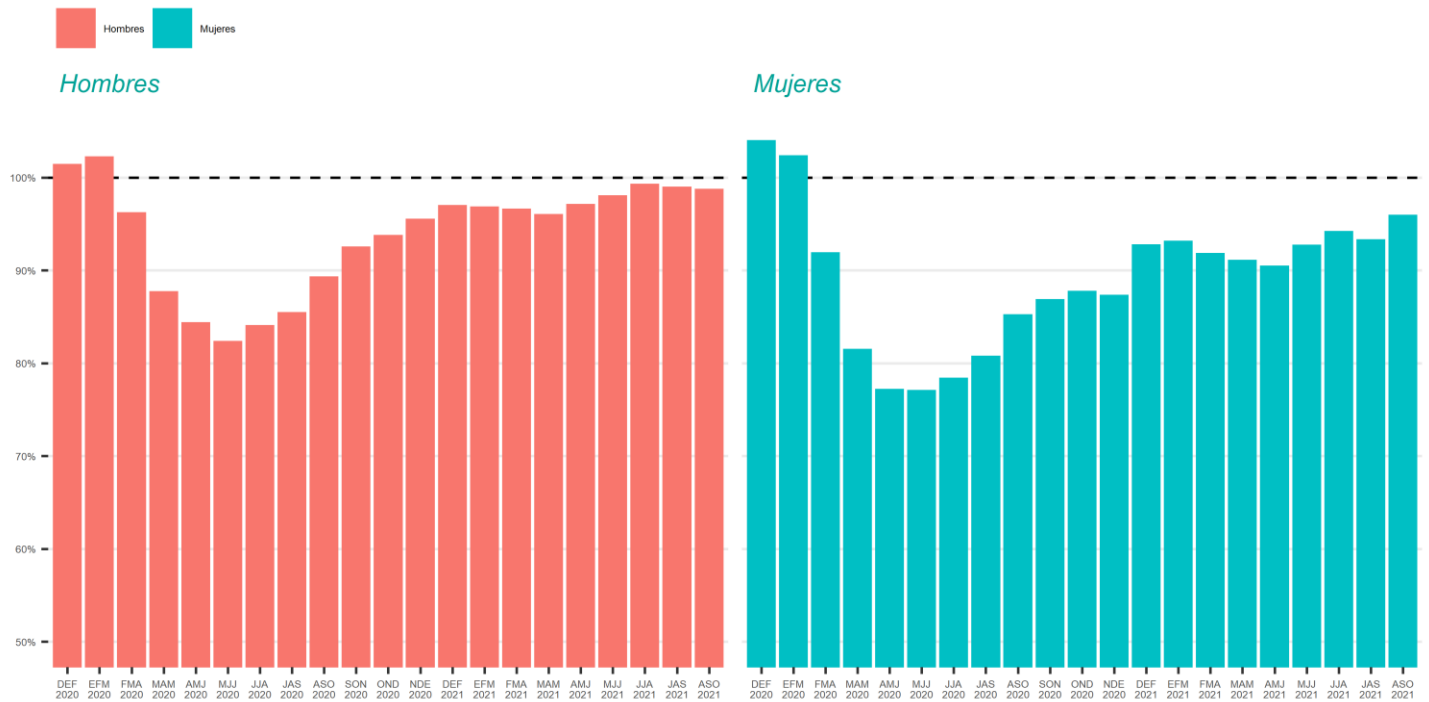
- Además, queremos generar evidencia de si ser o no jefe de hogar, en hogares con o sin pareja es un elemento importante a considerar para encontrar los ocupados que aún faltan. Es posible, por ejemplo, que las madres no jefas de hogar que tienen pareja no participaron del mercado laboral mientras los establecimientos escolares se mantuvieron cerrados, para poder hacerse cargo del cuidado de los niños del hogar.

Ocupados por género, últimos dos años



- Es fácil observar que para los hombres la recuperación ha sido sostenida desde el trimestre JJA del 2020. En los últimos trimestres hemos observado que el número de ocupados es muy similar a los niveles observados el 2019.
- Sin embargo, para las mujeres la situación no es la misma. A pesar de que la recuperación también partió en JJA del 2020, no se ha logrado cerrar la brecha de la misma manera que para los hombres. En particular, todavía se observan una disminución de poco menos de 100.000 puestos de trabajo aun no recuperados, si los comparamos con los niveles del 2019.

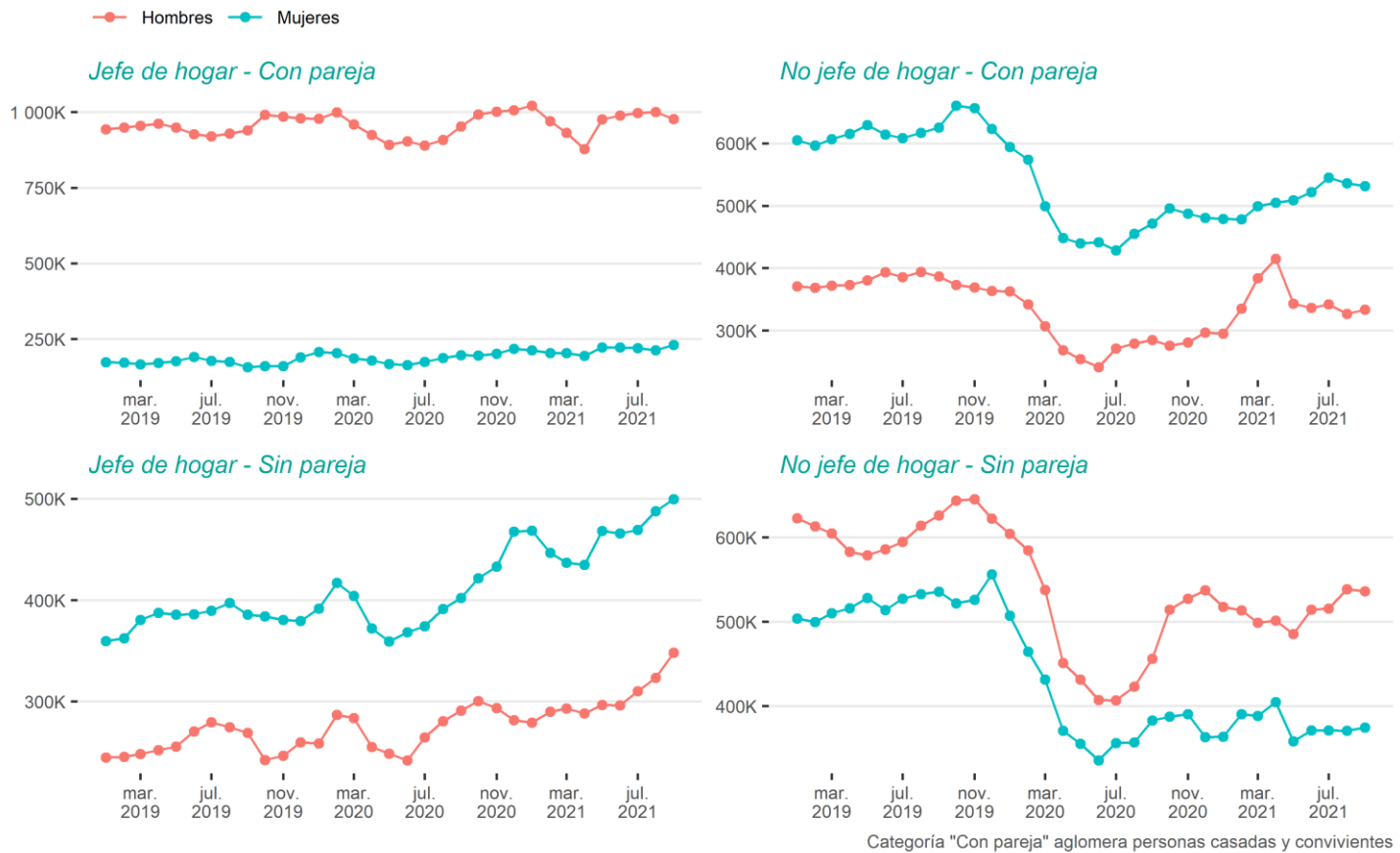
Porcentaje de ocupación respecto a mismo trimestre año anterior por género (caída y recuperación)



- En forma similar al gráfico anterior, observamos que la caída del empleo fue menor para los hombres (cerca de un 20% en el peor mes) mientras que de las mujeres fue de casi un 25% de disminución de la ocupación.
- Adicionalmente, la recuperación también ha sido muy desigual. Mientras los hombres ya están sobre un 95% de recuperación hace 4 trimestres móviles, las mujeres hace 4 trimestres móviles sólo tenían un 90% de ocupación.



Ocupados por genero, si tienen pareja y son jefas de hogar, últimos dos años



- Este gráfico nos muestra cómo ha sido la evolución del número de ocupados por género y rol dentro del hogar. Distinguimos dos categorías que determinan 4 grupos. Las categorías son ser jefe de hogar y no serlo, y tener o no tener pareja. Para las personas bajo la categoría ser jefe de hogar, suponemos que hay una necesidad mayor de buscar trabajo y es natural observar que son las que mayor recuperación muestran. Para las personas con pareja, es posible suponer que una fracción de ellas tiene hijos. Es importante notar que individuos sin pareja también pueden tener hijos o personas que no son jefas de hogar también pueden necesitar un trabajo con urgencia. Simplemente asumimos que el porcentaje de padres es mayor para personas que se identifican con parejas.
- Este gráfico nos muestra que los jefes de hogar muestran menor caída en ocupación y una clara recuperación, en caso de haber caídas. Son los no jefes de hogar los que han sufrido mayormente la caída en la ocupación.
- Al mismo tiempo, entre los no jefes de hogar con pareja, observamos que los hombres están más cerca que las mujeres de lograr la recuperación. Algo similar, y más marcado se observa entre los no jefes de hogar sin pareja.
- Lo anterior nos indica que las mujeres no jefas de hogar han sido el grupo más perjudicado durante la pandemia.

Equipo CEPR

Elaboración: Patricio Aroca, Director de Investigación Escuela de Negocios, UAI, Investigador Asociado COES.

Edición:

- Juan Pedro Eberhard, Director CEPR-UAI, Investigador Adjunto COES.

- Luis Herskovic, académico Escuela de Gobierno UAI, Investigador Adjunto COES.

Coordinación: Fernanda Zepeda Monroy, periodista CEPR y Boletín Laboral CEPR-COES.

Apoyo en Programación: Martín Sielfeld, Ayudante CEPR-UAI y Boletín CEPR-COES.

<http://cepr.uai.cl>

El Boletín Laboral CEPR es un producto UAI con el apoyo del centro COES (ANID/FONDAP/15130009). Las opiniones expresadas son de exclusiva responsabilidad de sus autores y no representan necesariamente la opinión de UAI o COES

