

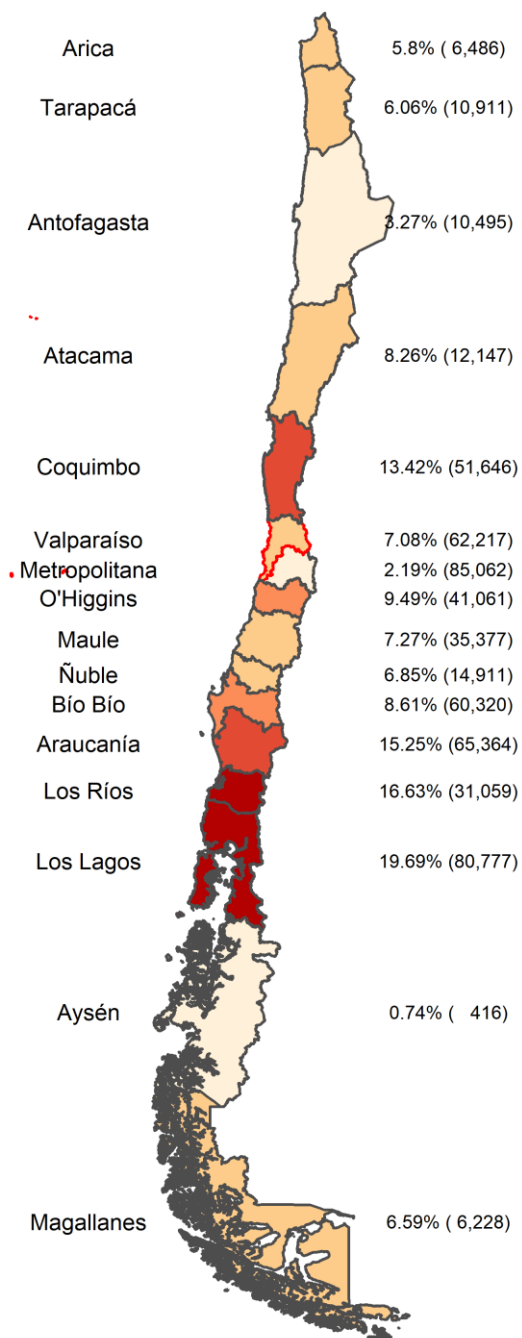
# Boletín Laboral CEPR

Región de Valparaíso JAS-2021

08/11/2021

## Panorama General

Porcentaje de ocupación por recuperar con respecto a los niveles pre-pandemia (2019)

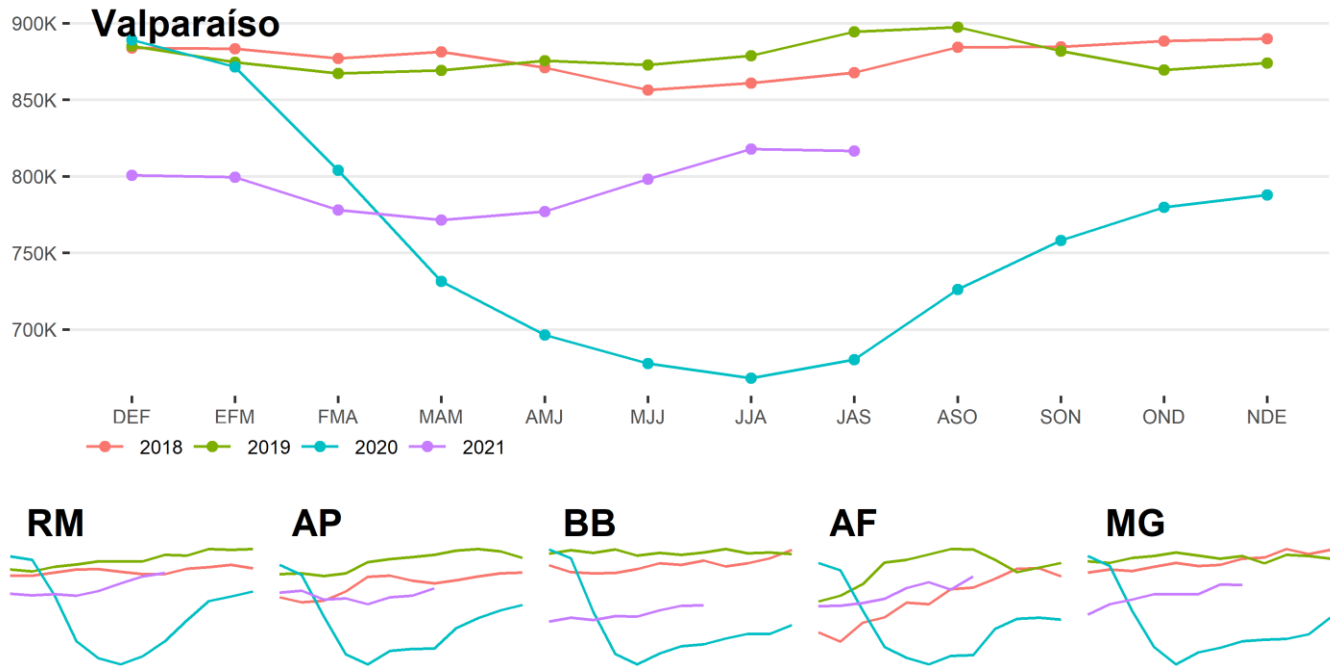


CIFRAS CLAVE	Pre-Pandemia JAS-2019	Durante la pandemia JAS-2020	Trimestre anterior JJA-2021	Trimestre actual JAS-2021
<b>OCUPADOS</b>	894,348	680,185	817,791	816,627
<b>DESOCUPADOS</b>	68,148	114,106	83,469	78,150
<b>INACTIVOS</b>	615,973	807,943	718,737	726,631
<b>TASA DE DESOCUPACIÓN</b>	7.1%	14.4%	9.3%	8.7%
<b>TASA DE OCUPACIÓN</b>	56.7%	42.5%	50.5%	50.4%
<b>TASA DE DESOCUPACION COMBINADA (SU3)</b>	15.3%	31.7%	18.7%	17.9%
<b>TASA DE PARTICIPACIÓN</b>	61.0%	49.6%	55.6%	55.2%

- La comparación con el país muestra que la Región de Valparaíso se encuentra posicionada como una de las regiones con recuperación más lenta en relación con las cifras pre-pandemia (7.27%); siendo superada sólo por la región de Biobío (8.61%). Lo que equivale a 62.217 puestos que aún faltan por recuperar, por lo que se sugiere endurecer y reforzar las medidas de reactivación económicas para esta región.
- El trimestre julio-agosto-septiembre (JAS) trajo una leve disminución de las cifras de ocupación, al compararlo con el trimestre inmediatamente anterior alcanzado el 50.4% de ocupados en la región, contra un 50.5% el trimestre anterior. Los inactivos vuelven a aumentar un poco, con respecto al trimestre anterior, lo que puede indicar un estancamiento de la recuperación.
- En el **tema del mes** estudiamos la recuperación del sector turismo. Mostramos usando la Encuesta Mensual de Alojamientos Turísticos, que aún el sector tiene mucho que recuperar. Mostramos que los ingresos se han recuperado un más rápido que el número de pasajeros, pero que a diferencia de otros sectores (como construcción) la recuperación dista mucho de llegar a los niveles de prepandemia, a pesar de haberse levantado la mayoría de las restricciones de movilidad.
- Los datos utilizados en este boletín corresponden al trimestre móvil JAS-2021 (julio-agosto-septiembre), publicados por el Instituto Nacional de Estadísticas (INE) el 29 de octubre de 2021.



**Evolución de la Ocupación Regional (2018-2021)**

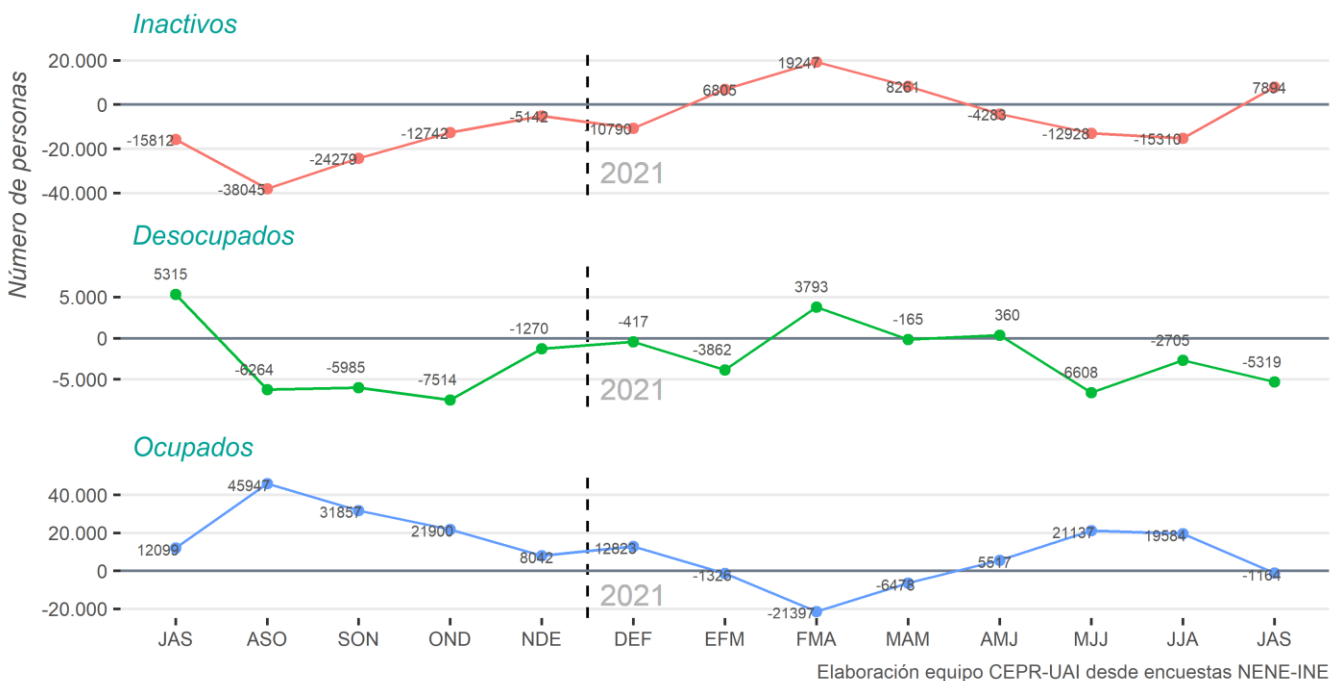


Los principales resultados del trimestre JAS-2021 son:

- **Con la introducción de los datos de septiembre se aprecia una leve disminución en el número de ocupados (-1.164), lo que puede significar un estancamiento en la recuperación del empleo.** En específico:
  - **Dado este potencial estancamiento, es imperante la necesidad de mayores incentivos y certezas para que el mercado laboral repunte y que este repunte sea sostenible en el tiempo.** Primero, porque aún se requieren generar más de 77 mil puestos de trabajo para recuperar los niveles prepandemia y, en segundo lugar, porque este repunte es muy sensible a las restricciones sanitarias impuestas por el Gobierno y han aumentado los niveles de informalidad.
- A diferencia de boletines anteriores, solo alojamiento y servicios de comidas, muestra un aumento de actividad significativo, mientras otros sectores muestran retroceso en el número de ocupados, o aumentos muy menores.

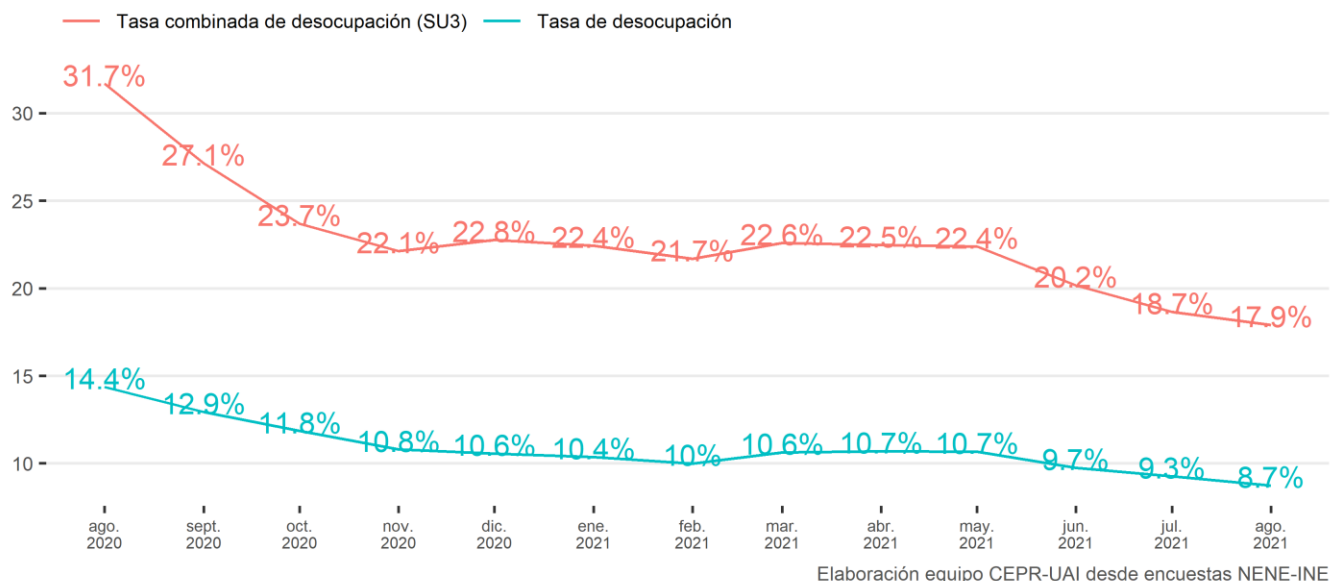


### Evolución de la Situación Ocupacional (Variación con respecto al Trimestre Anterior)



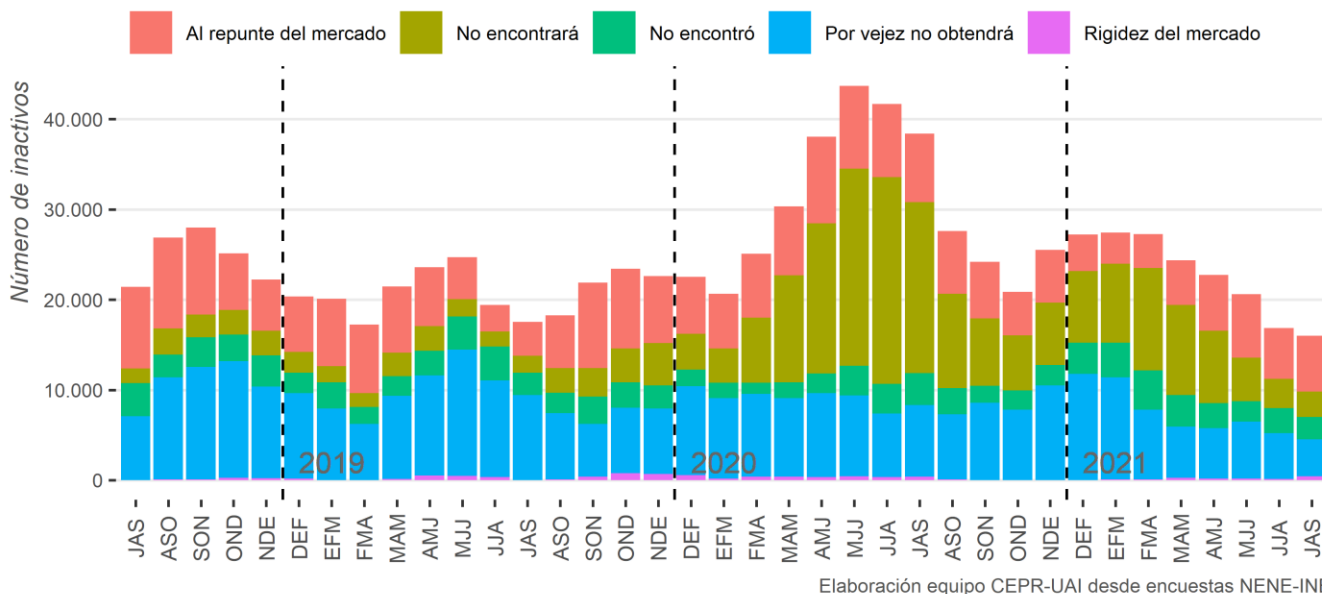
Respecto al trimestre anterior, durante este trimestre (JAS), la ocupación disminuyó en 1.164 trabajadores/as. Por su parte, los inactivos aumentaron en 7.894 personas, mientras que, la cifra de los desempleados se redujo en un total 5.319. Esto expresa un estancamiento en la ocupación, ya que la disminución en los desocupados se ve aparejada con un aumento en el número de inactivos, y una disminución de ocupados, por lo que no podemos interpretar la disminución en la tasa de desempleo como un signo de activación económica.

### Comparación Desocupación y Desocupación Combinada (SU3)



- Este trimestre, la tasa de desocupación combinada (SU3), que incluye a los inactivos potencialmente activos (aquellos que hoy no buscan trabajo pero que declaran que estarían activos en el futuro), disminuyó en 0.8 puntos porcentuales, lo cual es la mitad de la caída observada el trimestre anterior, y casi un tercio de la observada hace dos boletines atrás. Esto sumado al aumento de inactivos con respecto al trimestre inmediatamente anterior, implica un estancamiento de la reactivación del empleo observada en trimestres anteriores.
- Al compararla con la tasa de 8,7% de desocupación (sin los inactivos potencialmente activos), la brecha entre estos dos últimos trimestres ha disminuido.

### Creencias y/o motivos de deserción laboral



- En este trimestre, el desaliento continúa disminuyendo.** Esto se aprecia en una caída significativa de la opción “no encontrará”. Este resultado se suma a las personas que responden que están esperando el “repunte del mercado”, seguido por aquellas personas que no buscaron trabajo porque creen que “por vejez” no obtendrán una oportunidad laboral, que también disminuyen.
- Sin embargo, a pesar de que el desaliento disminuye, la actividad económica puede enfrentar un estancamiento, por lo que es posible que esta tendencia empiece a revertirse en los próximos boletines.

### Situación Ocupacional Por Edad

TRAMO EDAD	OCUPADOS			DESOCUPADOS			INACTIVOS		
	JAS-2019	JAS-2021	VARIACIÓN	JAS-2019	JAS-2021	VARIACIÓN	JAS-2019	JAS-2021	VARIACIÓN
15 - 29 AÑOS	184,818	153,049	-17.2%	27,588	28,013	1.5%	225,340	239,603	6.3%
30 - 44 AÑOS	317,729	314,177	-1.1%	21,218	25,504	20.2%	56,150	85,139	51.6%
45 - 59 AÑOS	275,384	245,204	-11%	15,523	19,124	23.2%	78,030	98,890	26.7%
60 O MÁS AÑOS	116,417	104,197	-10.5%	3,819	5,510	44.3%	256,452	302,999	18.2%

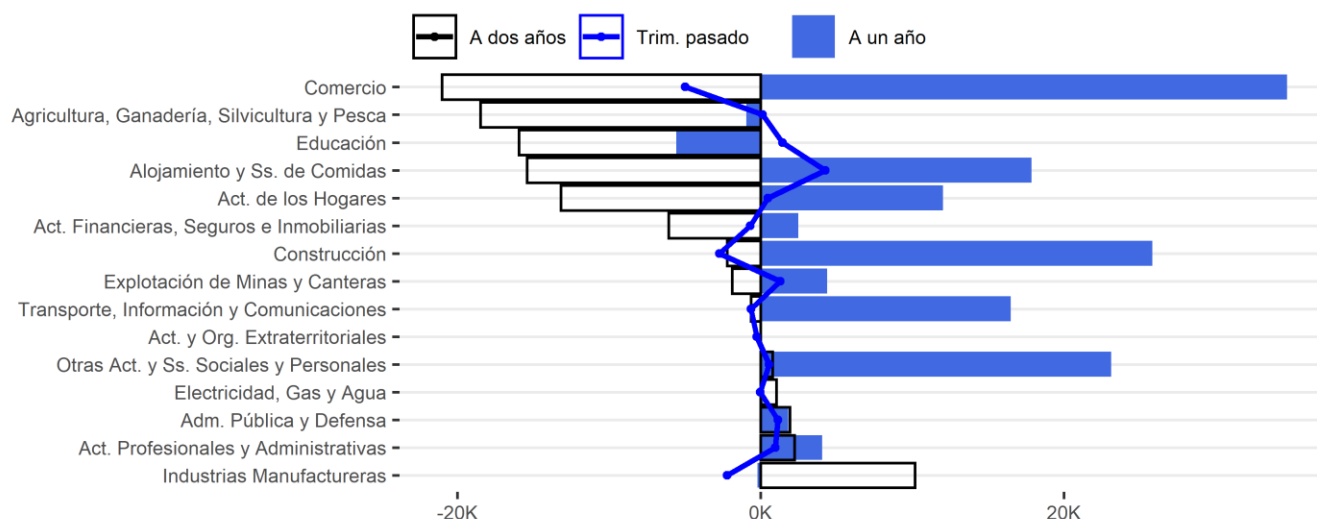
- En comparación con JAS-2019, **todos los grupos muestran niveles de ocupación inferiores reflejando que aún falta bastante empleo por recuperar.** La brecha por recuperar es mayor para las personas entre 15 y 29 años (-20%).



- En tanto, la desocupación aumentó en todos los tramos si la comparamos con la situación de hace dos años. Principalmente en aquellos de “45 -59 años”, donde se concentra un 23.2% de desocupación (3.601 trabajadores), y los de “60 o más años” donde se manifiesta un aumento de un 44.3% representando a más de 1.691 personas menos.
- Por su parte, la inactividad aumentó en todos los grupos etarios, especialmente en el de las personas mayores de “30-44 años” con un 51.6% inactivos, seguido a este tramo están entre “45-59 años”, con un 26.7% personas inactivas. Sin embargo, es preocupante que un grupo importante de personas en el rango 30-44 años aun permanezca inactiva.

## Panorama Sectorial y Educativo

### Ocupados Por Industria (mismo trimestre año 2019 y 2020)



- Con respecto al trimestre anterior, el sector que lideró la recuperación de ocupación fue “Alojamiento”, posiblemente debido a la incorporación del mes de septiembre en la muestra. El aumento de la movilidad a nivel nacional y las fiestas patrias pudo haber empujado este sector en forma temporal.
- Por su parte, los sectores que presentaron mayor baja respecto al trimestre anterior fueron: “comercio”, “construcción” y “manufatura”, los cuales son sectores de mucha importancia para el empleo regional.
- Cabe hacer notar que ya se observan sectores con niveles de ocupación mayores a los de hace dos años atrás. Estos son Industria Manufacturera, Actividades Profesionales y Administrativas, y Administración Pública.

### Situación Ocupacional Por Nivel Educativo

NIVEL EDUCACIONAL	OCUPADOS			DESOCUPADOS			INACTIVOS		
	JAS-2019	JAS-2021	VARIACIÓN	JAS-2019	JAS-2021	VARIACIÓN	JAS-2019	JAS-2021	VARIACIÓN
<b>Primaria o menos</b>	107,763	81,381	-24.5%	7,570	4,805	-36.5%	147,163	176,503	19.9%
<b>Secundaria</b>	393,082	349,109	-11.2%	30,077	37,735	25.5%	290,658	325,702	12.1%
<b>Técnica</b>	137,228	141,536	3.1%	11,553	10,435	-9.7%	50,987	71,851	40.9%
<b>Universitaria o más</b>	253,866	243,746	-4%	18,948	25,175	32.9%	125,359	144,277	15.1%

- En comparación con JAS-2019, el único grupo que aumentó su nivel de ocupación levemente fue el que posee educación técnica (3.1%). mientras que el grupo que más variación negativa tuvo fue el nivel educativo de primaria o menos (-24.5%).



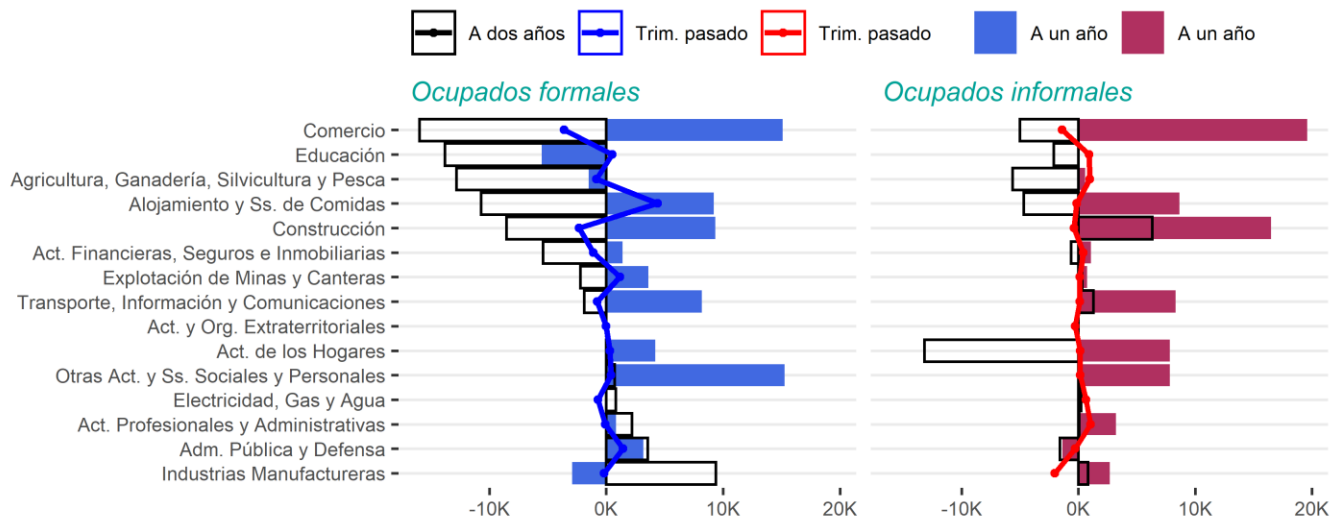
- Por su parte, la desocupación aumentó en los grupos de educación universitaria o más (32.9%), pero disminuyó para los otros grupos. Cabe señalar, que estas caídas en desocupación vienen acompañadas por aumentos en inactividad, por lo que no es posible concluir que estas caídas en desocupación significan una mejora en el mercado laboral.
- En tanto, la inactividad aumentó para todos los grupos; especialmente para aquellos con educación “técnica” (+40.39%) y “primaria” (19.9%).

## Informalidad Laboral

Los trabajadores informales representan actualmente un 28% del mercado laboral. En el mismo trimestre de 2020, el empleo informal en la región era de 151.096 personas. Sin embargo, durante JAS-2021, esta cifra ha variado, subiendo a 227.066 personas durante este trimestre.

- El sector en donde mayor aumento de trabajadores informales ha habido ha sido Comercio (19.604 personas más), mientras que en el sector formal es Otras Act. y Ss. Sociales y Personales (15.285 personas extra).
- Por otro lado, el sector en donde mayor caída de trabajadores informales ha habido ha sido Adm. Pública y Defensa (1.342 personas menos), mientras que en el sector formal es Educación (-5.522 personas).

## Variación ocupados por categoría de ocupación comparando el trimestre y el año inmediatamente anterior

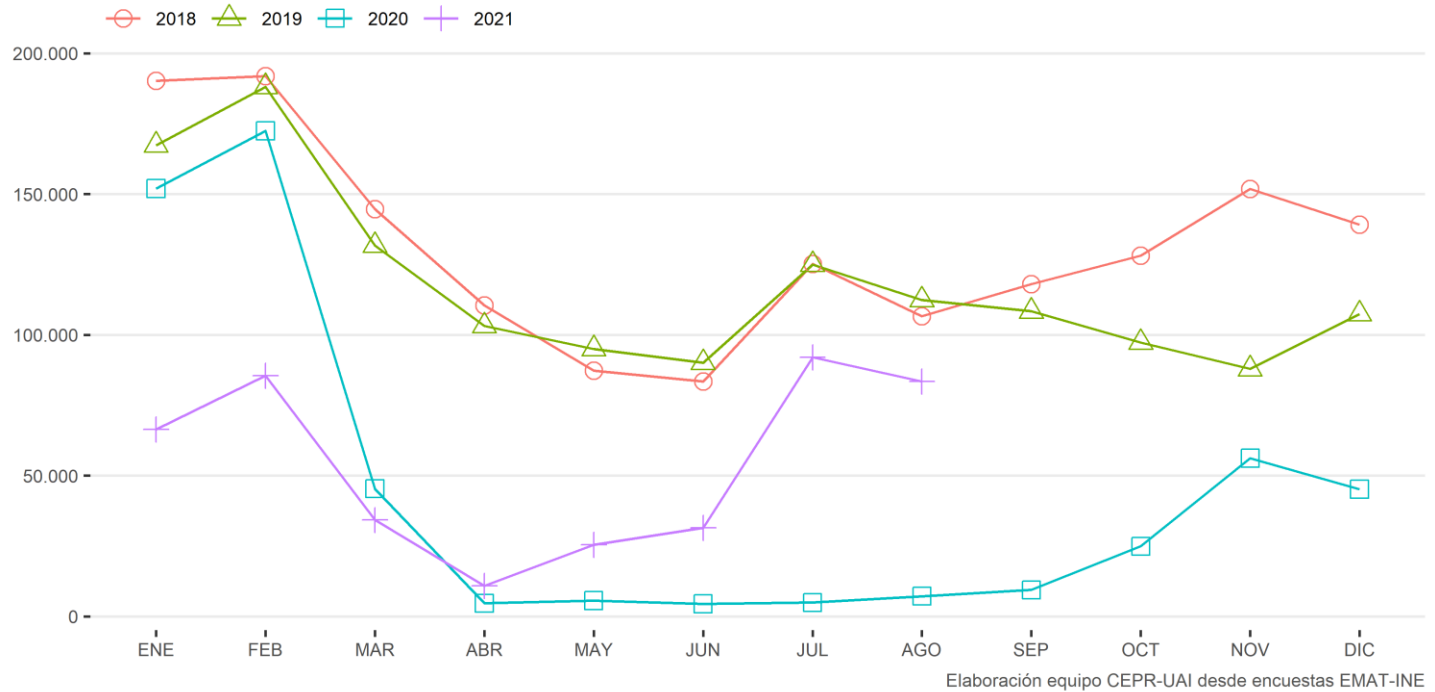


- Dentro de la región, notamos que prácticamente no hubo variaciones en el empleo informal al compararlo con el trimestre inmediatamente anterior. En el caso de los empleos formales, el único sector que muestra aumento significativo de empleo fue “Alojamiento y Servicios de Comidas”.
- Luego, al comparar con lo visto hace un año, los sectores con mayor aumento de empleos informales es el comercio quien lidera la cifra (corroborando la función clave de éste). Durante este periodo (JAS-2021) se suma al grupo “Construcción”. En el caso de los empleos formales, los sectores que más se recuperaron fueron “Otras actividades Ss. Sociales y Personales”, “Comercio” “Construcción” y “Alojamiento y Servicios de Comidas”.
- Ahora, al ver dos años atrás (comparación con la situación pre pandemia), es posible observar que en el empleo informal casi todos los sectores tuvieron bajas, exceptuando “Industrias Manufactureras” y “Construcción”. Por su parte, los empleos formales muestran un mayor aumento en “Industrias Manufactureras”.

## Tema del Mes: Recuperación del Turismo

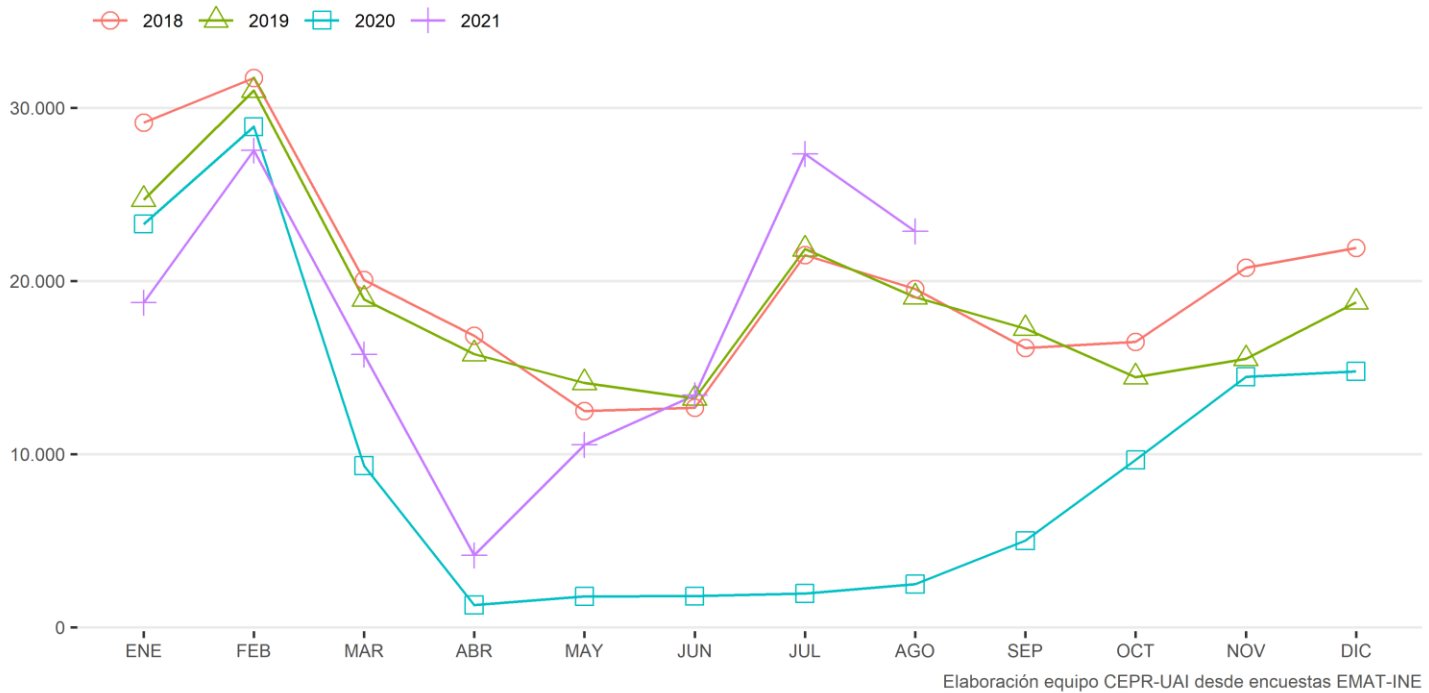
En nuestro **tema del mes**, revisamos la recuperación de uno de los sectores de mayor importancia para la región de Valparaíso, y para otras regiones también. Este tema cuenta con los datos de la encuesta EMAT (Encuesta Mensual de Alojamiento Turístico), que nos permite estudiar la evolución del sector turismo mes a mes.

### Número de llegada de pasajeros a establecimiento turísticos



- El gráfico nos muestra el número de llegada de pasajeros a establecimientos turísticos. Es fácil ver como hasta el mes de septiembre, los años 2018 y 2019 se parecen, pero se presenta una disminución considerable hacia final del año 2019, posiblemente debido al estallido social.
- El 2020 muestra una caída enorme, donde la tasa de llegada pasa de 175.000 en febrero del 2020 a prácticamente 0 pasajeros desde abril del 2020 a agosto del 2020. El 2021 muestra una recuperación a principio de año, una caída en el invierno, lo que es común en todos, pero una recuperación en Julio que es mucho mas cercana a los años anteriores, de lo que fue el verano del 2021.

**Ingreso por habitación disponible**



Este gráfico muestra cómo ha sido la recuperación del ingreso asociado a las habitaciones disponibles. Es interesante observar que el levantamiento de las restricciones de movilidad asociadas a la pandemia, han permitido que al menos en términos de ingreso, el sector muestre signos de clara recuperación. Este fenómeno empieza a observarse en noviembre del año pasado.







## Equipo CEPR

**Elaboración:** Patricio Aroca, Director de Investigación Escuela de Negocios, UAI, Investigador Asociado COES.

**Edición:** Juan Pedro Eberhard, Director CEPR-UAI, Investigador Adjunto COES.

**Coordinación:** Fernanda Zepeda Monroy, periodista CEPR y Boletín Laboral CEPR-COES.

**Apoyo en Programación:** Martín Sielfeld, Ayudante CEPR-UAI y Boletín CEPR-COES.

<http://cepr.uai.cl>

*El Boletín Laboral CEPR es un producto UAI con el apoyo del centro COES (ANID/FONDAP/15130009). Las opiniones expresadas son de exclusiva responsabilidad de sus autores y no representan necesariamente la opinión de UAI o COES*

