

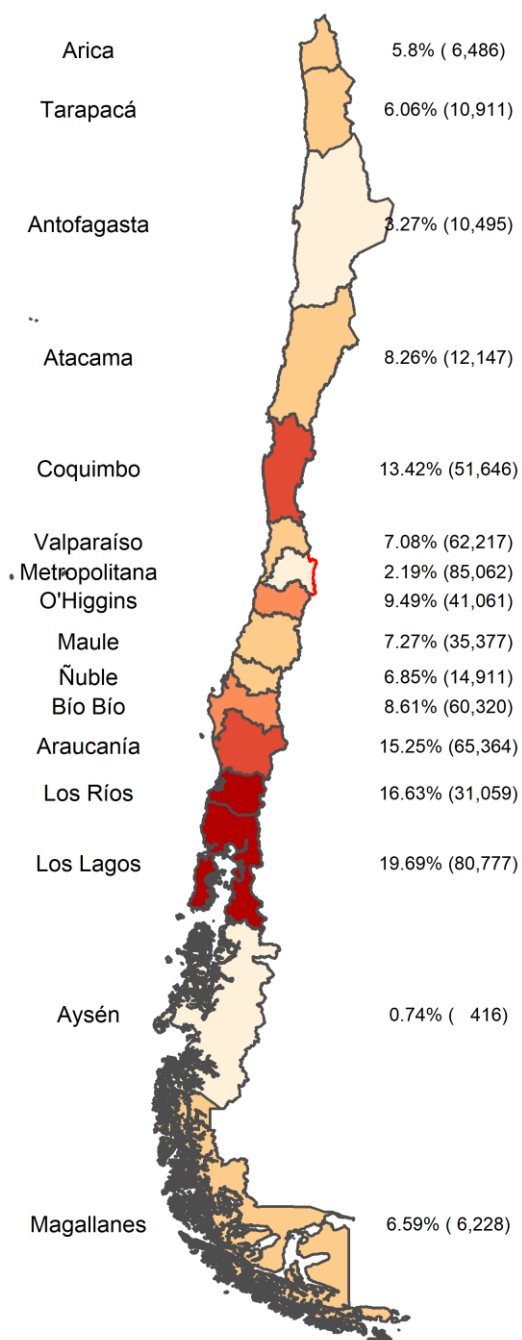
Boletín Laboral CEPR

Región Metropolitana JAS-2021

11/11/2021

Panorama General

Porcentaje de ocupación por recuperar con respecto a los niveles pre-pandemia (2019)



CIFRAS CLAVE	Pre-Pandemia JAS-2019	Durante la pandemia JAS-2020	Trimestre anterior JJA-2021	Trimestre actual JAS-2021
OCUPADOS	3,932,803	3,282,143	3,770,267	3,797,290
DESOCUPADOS	346,593	501,083	382,354	385,496
INACTIVOS	2,169,950	2,842,787	2,567,593	2,542,790
TASA DE DESOCUPACIÓN	8.1%	13.2%	9.2%	9.2%
TASA DE OCUPACIÓN	61.0%	49.5%	56.1%	56.5%
TASA DE DESOCUPACION COMBINADA (SU3)	11.9%	25.9%	15.7%	14.8%
TASA DE PARTICIPACIÓN	66.4%	57.1%	61.8%	62.2%

La comparación con el país muestra que la Región Metropolitana se encuentra posicionada como la segunda región con mayor recuperación, solo superada por Aysén, con respecto al mismo trimestre de 2019, ya que en ella solo queda por recuperar un 2.19% de las cifras de empleo pre-pandemia lo que equivale a 85 mil puestos de trabajo. Pese a estos números esperanzadores, aun se recomienda mesura en las tomas de decisiones, dado que la recuperación ha implicado tener mayor informalidad y trabajos de menor calidad a los que se tenían pre-pandemia.

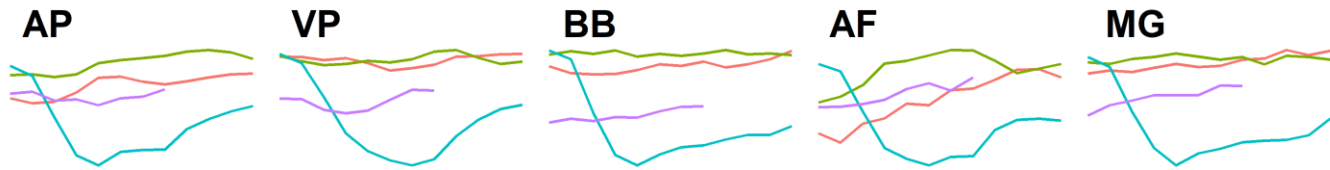
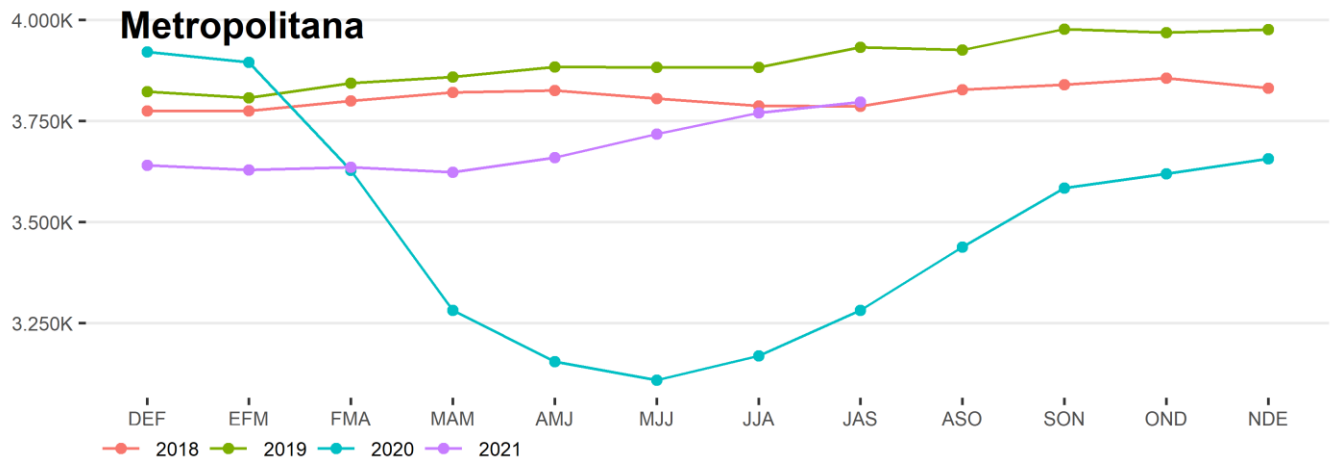
En comparación con el trimestre anterior, en la región la ocupación mostró un leve aumento (0.4 puntos porcentuales). Mientras que la inactividad disminuyó en casi 24.803 personas, mientras que la desocupación se mantuvo en 9.2%.

En el **tema del mes** se revisará la situación del sector turismo que ha mostrado una recuperación en el país, pero heterogénea en el territorio.

Los datos utilizados en la preparación de este boletín corresponden al trimestre móvil JAS-2021 (julio-agosto-septiembre), publicados por el Instituto Nacional de Estadísticas (INE) el 29 de octubre de 2021.



Evolución de la Ocupación Regional (2018-2021)

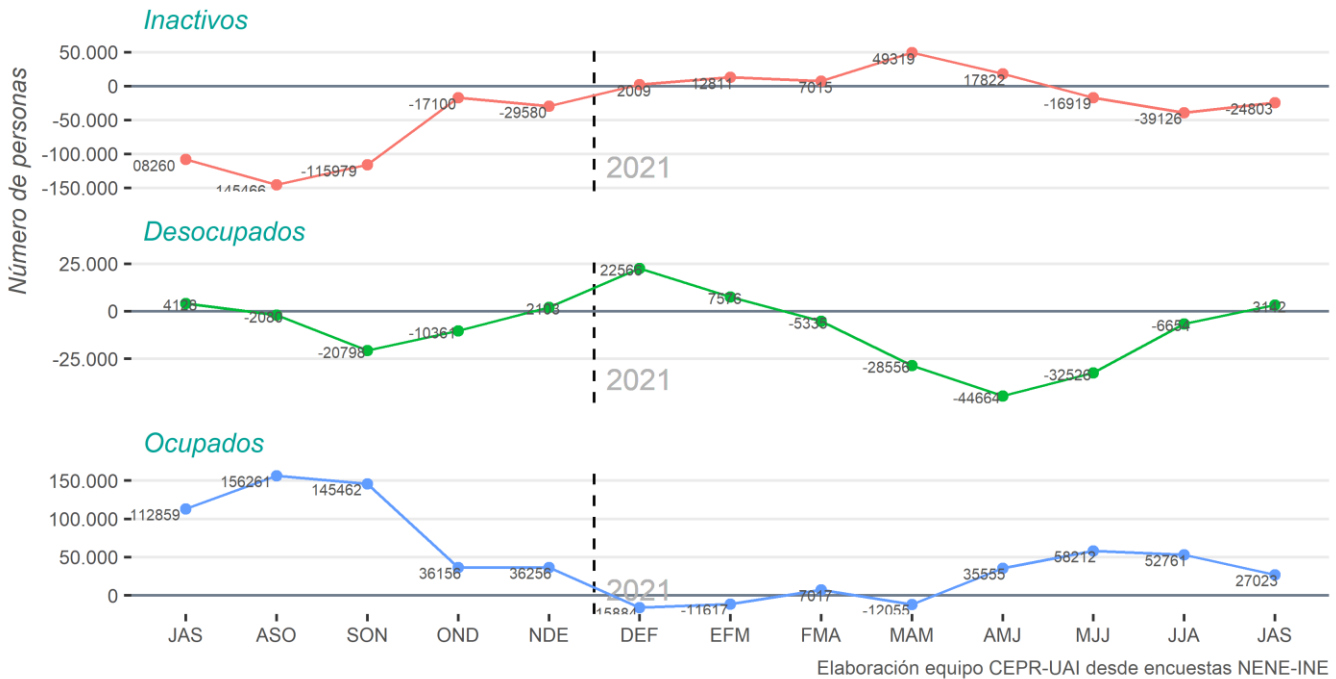


Los principales resultados del trimestre son:

- **Existe un aumento de 27.023 mil personas empleadas y un aumento de 3.142 personas desocupadas entre el trimestre actual y el anterior.** Por otra parte, se observa una caída de 24.803 personas inactivas. Esto implica que un grupo de los inactivos que salieron a buscar trabajo, no encontraron y por lo tanto aumentaron el número de desempleado, pero en una cantidad muy pequeña que no cambio significativamente la tasa de desocupación.
- En los últimos tres trimestres, la región Metropolitana ha logrado tener una mejora sustancial respecto a sus similares del año 2020, incluso llegando a acercarse a lo visto en 2018 y 2019.
- **Siguiendo la tendencia de los boletines anteriores, la mejora en el mercado laboral se ve reflejada en la evolución de la tasa combinada de desocupación (SU3), que logra bajar 0,9 puntos porcentuales respecto al trimestre anterior y 11.1 puntos porcentuales respecto al mismo trimestre del 2020, en plena pandemia.** De la misma manera, la tasa de desocupación se mantiene en el mismo nivel del trimestre anterior y aun 4.0 puntos porcentuales menos que en el mismo trimestre del año pasado.

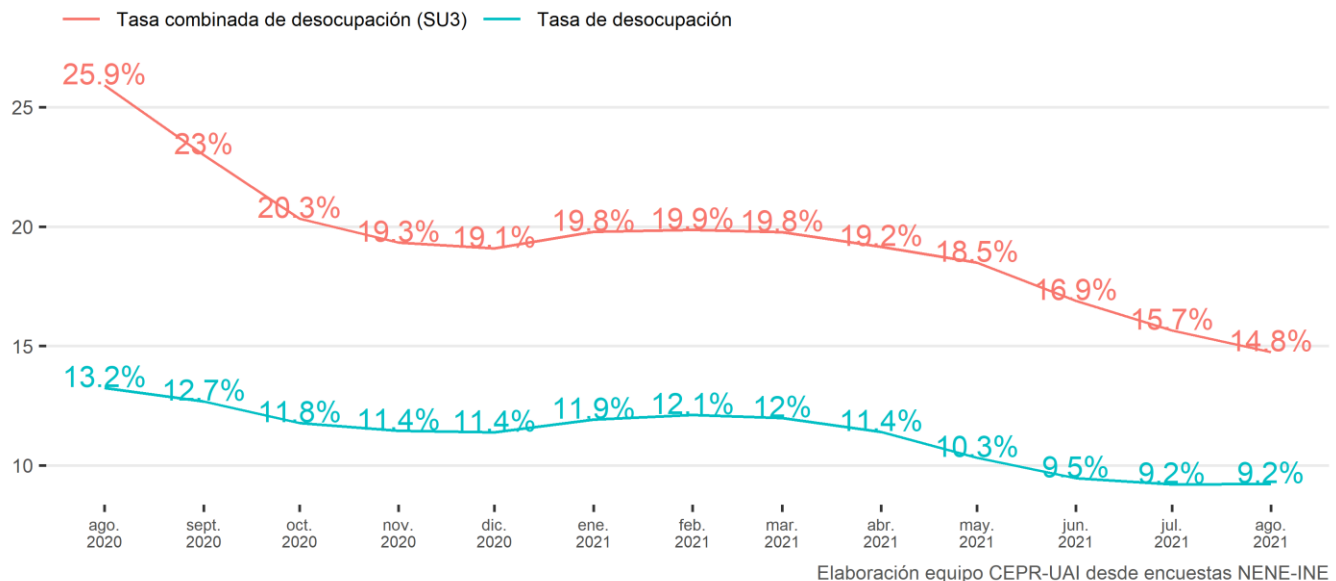


Evolución de la Situación Ocupacional (Variación con respecto al Trimestre Anterior)



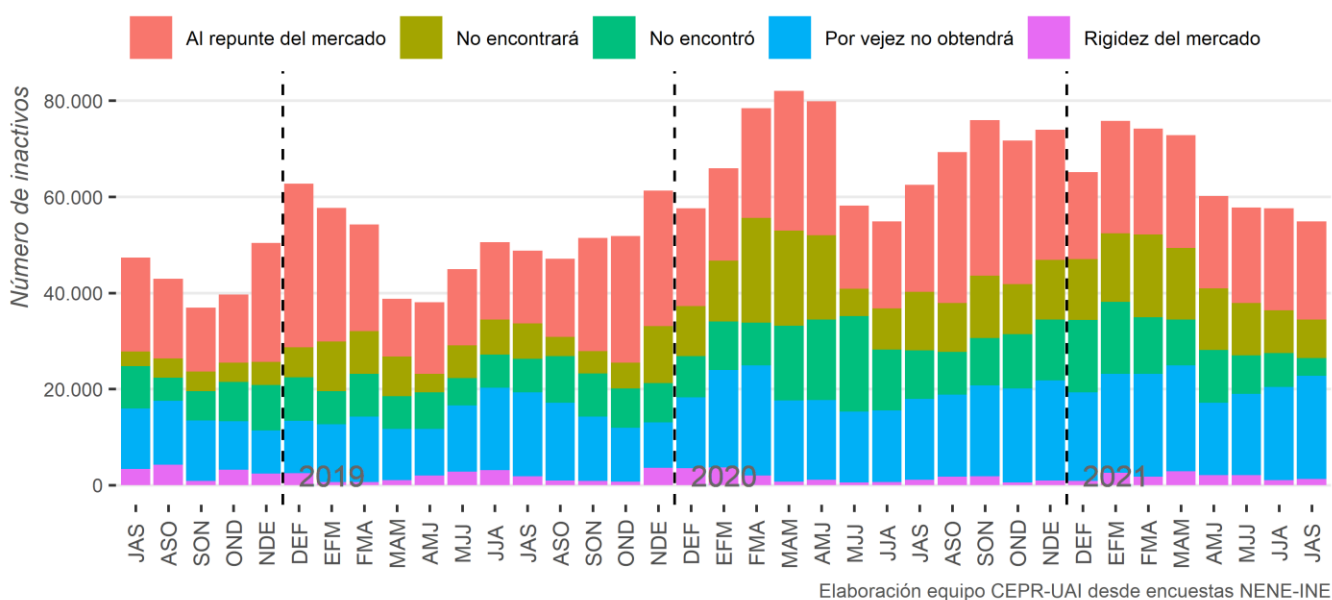
- En relación con el trimestre anterior, **los desempleados aumentaron en 3.142 personas**, mientras que el flujo de inactivos a la fuerza laboral alcanzó 24.803 trabajadores. Por su parte, **los ocupados aumentan en 27.023 personas**.
- Esto expresa números positivos que van consolidando la tendencia de recuperación que ha mostrado la región durante los últimos trimestres, pero las curvas muestran una tendencia a estancarse a estos niveles. Esto podría implicar que los nuevos equilibrios post pandemia son con mayores tasas de desocupación y con menor puestos de trabajo que los que se tenían pre-pandemia.

Comparación Desocupación y Desocupación Combinada (SU3)



- El gráfico muestra la comparación de las tasas de desocupación y desocupación combinada (SU3). Esta última, a diferencia de la tasa de desempleo tradicional, considera también a las personas que, aun cuando no han buscado trabajo, y por lo tanto no son parte del cálculo tradicional de la tasa de desempleo (pues se clasifican como inactivos), sí declaran que estarían disponibles para trabajar.
- En boletines anteriores hemos mostrado que antes de octubre de 2019 (es decir, en condiciones previas al estallido social y pandemia), estas dos tasas se movían de forma paralela. **Desde el estallido social y en mayor medida desde la crisis COVID-19, la tasa de desocupación combinada comienza a crecer a mayor velocidad que la tasa de desempleo. Sin embargo, desde finales del año 2020 estas dos tasas se han estabilizado y vuelto a evolucionar de forma paralela. En este trimestre se puede observar una diferencia de 5.6 puntos porcentuales.**
- La tendencia muestra que la tasa de desempleo se estaría estabilizando a un nivel más alto que la pre-pandemia, por casi 2 puntos porcentuales superior, lo que sería una situación preocupante, porque implicaría un incremento de casi 200 mil trabajadores desempleados adicionales a pre-pandemia que estarían en la condición de desempleados.

Creencias y/o motivos de deserción laboral



- En JAS-2021 se observa que las principales creencias o motivos de deserción laboral es: “por vez no encontrará” y esperando “al repunte del mercado”. Estas dos situaciones generan un pesimismo al momento de salir a buscar una oportunidad laboral, que presenta una leve disminución este semestre, respecto del trimestre anterior.
- Pese a esto, es necesario rescatar el hecho que este gráfico muestra el mismo comportamiento de que los anteriores, a saber: que los últimos semestres han representado una baja en cuanto al desaliento, por lo que vienen a ser trimestres de recuperación para la región Metropolitana.

Situación Ocupacional Por Edad

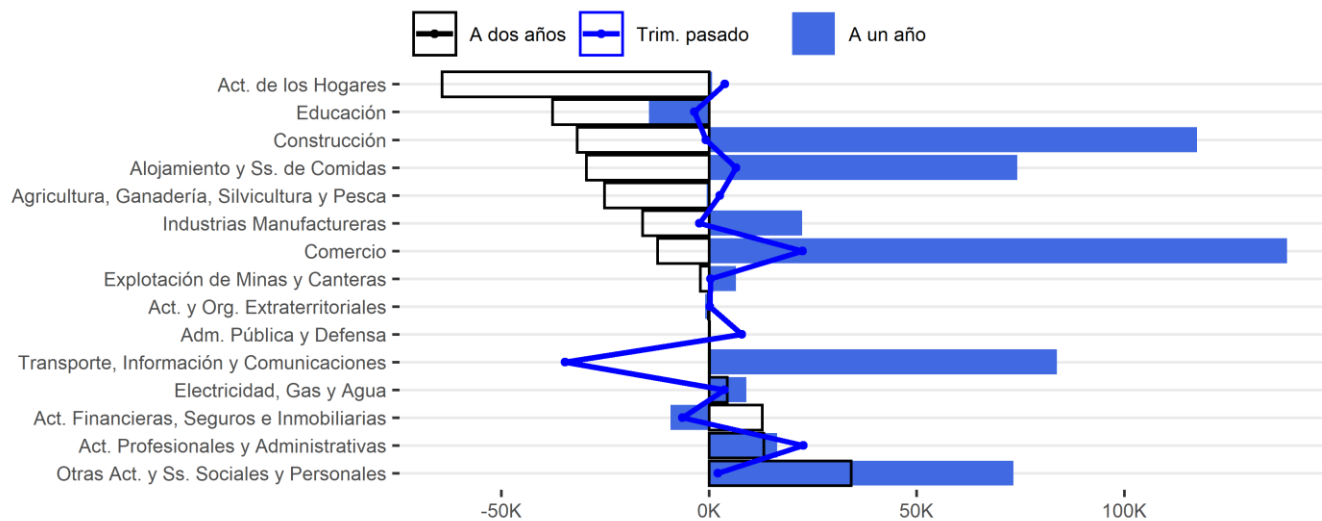
TRAMO EDAD	OCUPADOS			DESOCUPADOS			INACTIVOS		
	JAS-2019	JAS-2021	VARIACIÓN	JAS-2019	JAS-2021	VARIACIÓN	JAS-2019	JAS-2021	VARIACIÓN
15 - 29 AÑOS	825,755	768,099	-7%	150,965	133,228	-11.7%	909,871	963,864	5.9%
30 - 44 AÑOS	1,502,305	1,561,726	4%	123,840	147,311	19%	243,768	311,509	27.8%
45 - 59 AÑOS	1,112,704	1,068,513	-4%	53,997	80,171	48.5%	252,094	340,954	35.2%
60 O MÁS AÑOS	492,040	398,952	-18.9%	17,792	24,786	39.3%	764,217	926,463	21.2%



- Este mes se observa que el grupo de 30-44 años ya recuperó su nivel de empleo pre-pandemia e incluso, lo aumentó en un 4% (59.421 personas). Caso contrario a las personas de 60 o más años, quienes han tenido una disminución de 18,9% de personas ocupadas (93.088 personas). Esto se explica principalmente a que este grupo representa una población con altos factores de riesgo en el contagio de COVID-19.
- Al analizar los desocupados el grupo de entre 45-59 años muestra el mayor aumento en la tasa de desocupación, con un 48.5%.
- Finalmente, los inactivos muestran un aumento principalmente en las personas 45 a 59 años y de 30 a 44 años con una variación 35,2% y 27.8%, respectivamente.

Panorama Sectorial y Educativo

Ocupados Por Industria (mismo trimestre año 2019 y 2020)



- Respecto al trimestre anterior, “comercio” representan el mayor aumento, seguido por “Act. profesionales y administrativas”. Por su parte, los empleos más afectados corresponden a “Transporte, Información y Comunicaciones”
- Al analizar a un año, los sectores con mejor evolución han sido “Comercio”, “Construcción” y “Transporte, Información y Comunicaciones”. Esto se explica principalmente por las medidas de relajamiento ante la contingencia de COVID-19
- Si se observa a dos años, es decir, comparado con la etapa pre-pandemia, es posible visualizar que los únicos sectores beneficiados han sido “Electricidad, gas y agua”, pero sobre todo “Otras Act. Y Ss. Sociales y Personales”, “Act. profesionales y administrativas”, y “Act. Financieras, Seguros e Inmobiliarias”.

Situación Ocupacional Por Nivel Educativo

NIVEL EDUCACIONAL	OCUPADOS			DESOCUPADOS			INACTIVOS		
	JAS-2019	JAS-2021	VARIACIÓN	JAS-2019	JAS-2021	VARIACIÓN	JAS-2019	JAS-2021	VARIACIÓN
Primaria o menos	442,188	362,349	-18.1%	29,070	40,814	40.4%	543,407	580,194	6.8%
Secundaria	1,580,538	1,477,481	-6.5%	132,729	175,355	32.1%	986,650	1,152,120	16.8%
Técnica	610,438	559,088	-8.4%	66,810	59,730	-10.6%	195,454	232,755	19.1%
Universitaria o más	1,275,992	1,369,798	7.4%	116,869	108,738	-7%	435,583	534,978	22.8%



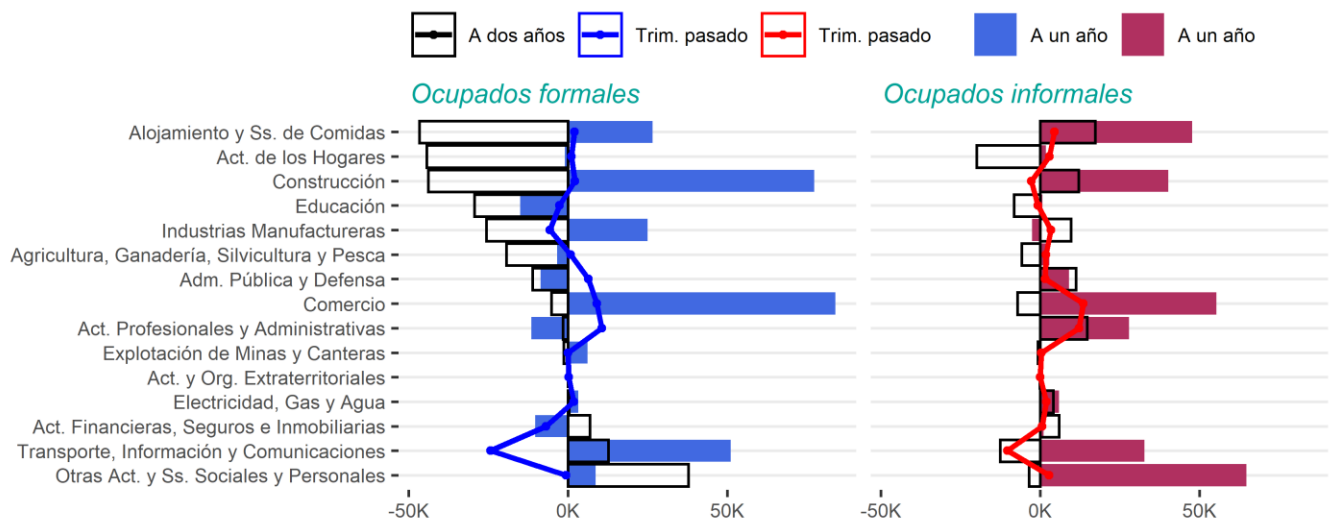
- Si analizamos por nivel educacional, los grupos que han disminuido de forma considerable el nivel de empleo respecto a su situación pre-pandemia son “Primaria o menos” (-18.1%) y “educación técnica” (-8.4%). En los desocupados, los más afectados han sido aquellos que tienen un nivel educacional “primaria o menos” con un aumento 40.4%, bastante mayor a sus pares. En cuanto a los inactivos, “Universitaria” presenta los cambios más relevantes, con un aumento de 22,8%.

Informalidad Laboral

Los trabajadores informales representan actualmente un 26% del mercado laboral. En el mismo trimestre de 2020, el empleo informal en la región era de 679.726 personas. Sin embargo, durante JJA-2021, esta cifra ha variado, subiendo a 997.566 personas durante este trimestre.

- El sector en donde mayor aumento de trabajadores informales ha habido ha sido Otras Act. y Ss. Sociales y Personales (67.640 personas más), mientras que en el sector formal es Comercio (85.581 personas extra).
- Por otro lado, el sector en donde mayor caída de trabajadores informales ha habido ha sido Act. y Org. Extraterritoriales (0 personas menos), mientras que en el sector formal es Educación (-19.752 personas).

Variación ocupados por categoría de ocupación comparando el trimestre y el año inmediatamente anterior



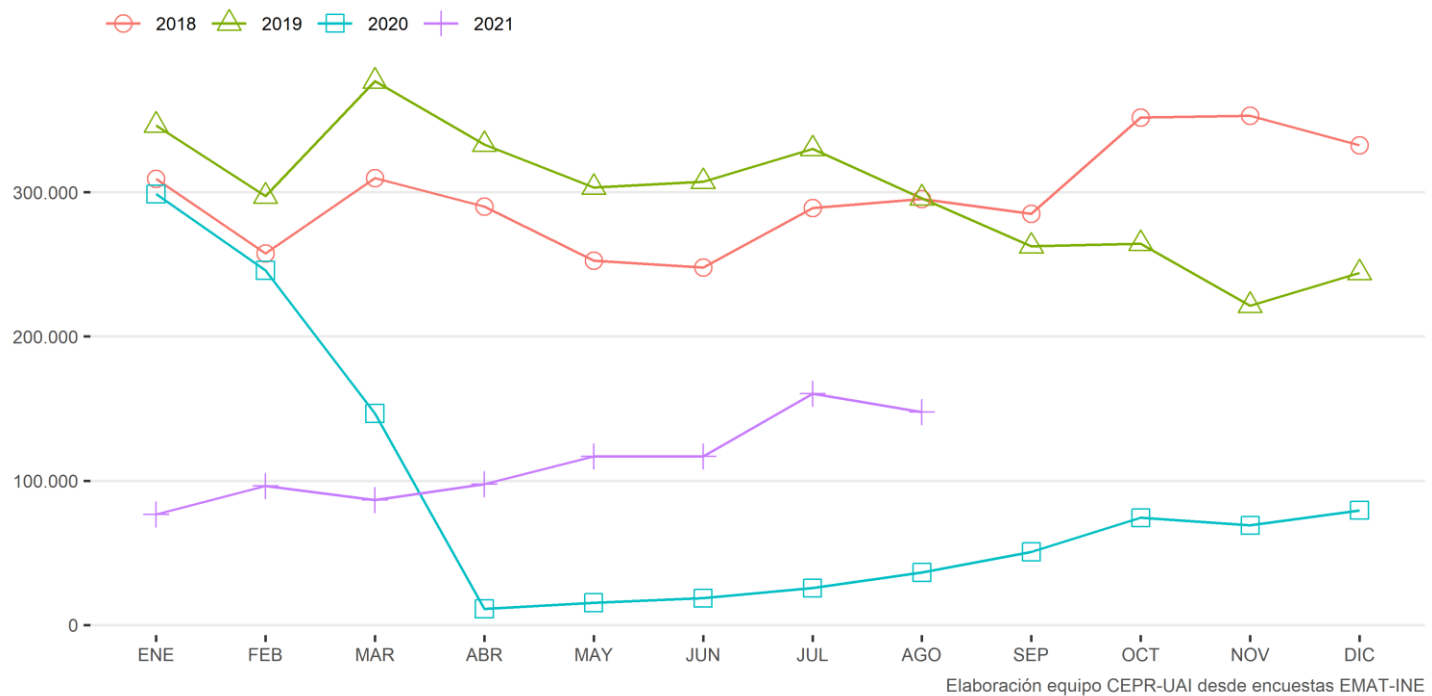
- En este último año, la mayor pérdida de trabajos informales se concentra en “Comercio” y “Actividades de los Hogares” y el aumento en “Construcción”.
- Es interesante notar que, a diferencia de trimestres anteriores, la comparación con el trimestre pasado nos indica que hay una leve disminución en el número de ocupados informales en varios sectores.
- Se destacan aumentos del empleo formal en “Transporte” y “Construcción”.

Tema del Mes: Recuperación del Turismo

En nuestro **tema del mes**, revisamos la evolución del mercado laboral distinguiendo la situación del sector turismo, para ellos complementaremos los datos de la NENE (Nueva Encuesta Nacional de Empleo) con los datos de la Encuesta Mensual de Alojamiento Turístico (EMAT) del Instituto Nacional de Estadísticas (INE).

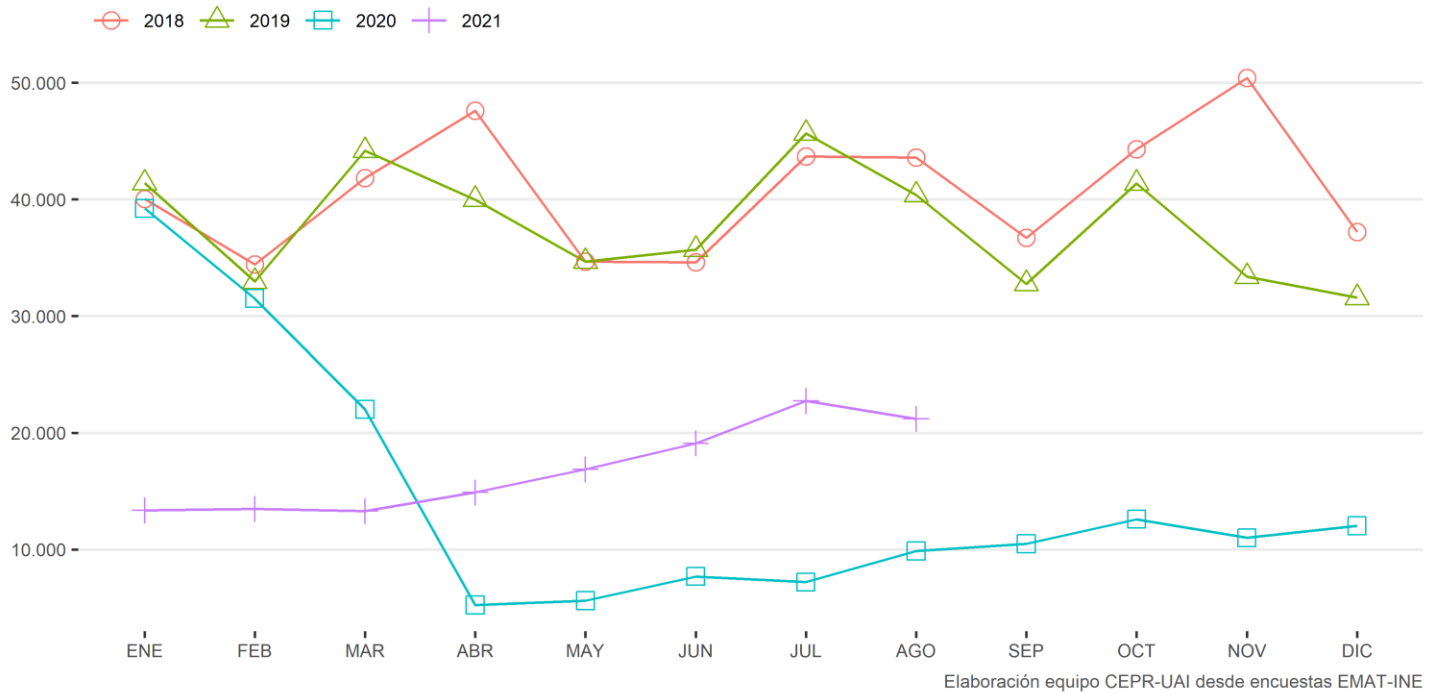
El siguiente gráfico muestra el número de pasajeros que llegan a establecimiento de alojamiento turístico desde 2018 hasta el mes de agosto de 2021. En la Región Metropolitana en un año normal, en el mes de agosto llegaban casi 300 mil turistas. Esa cifra bajó a cerca de 40 mil en agosto de 2020, y en el mismo mes pero del año actual, los visitantes alcanzaron a 150 mil, es decir, se tiene la mitad de pasajeros que visitaban la Región Metropolitana en un año normal.

Número de llegada de pasajeros a establecimiento turísticos



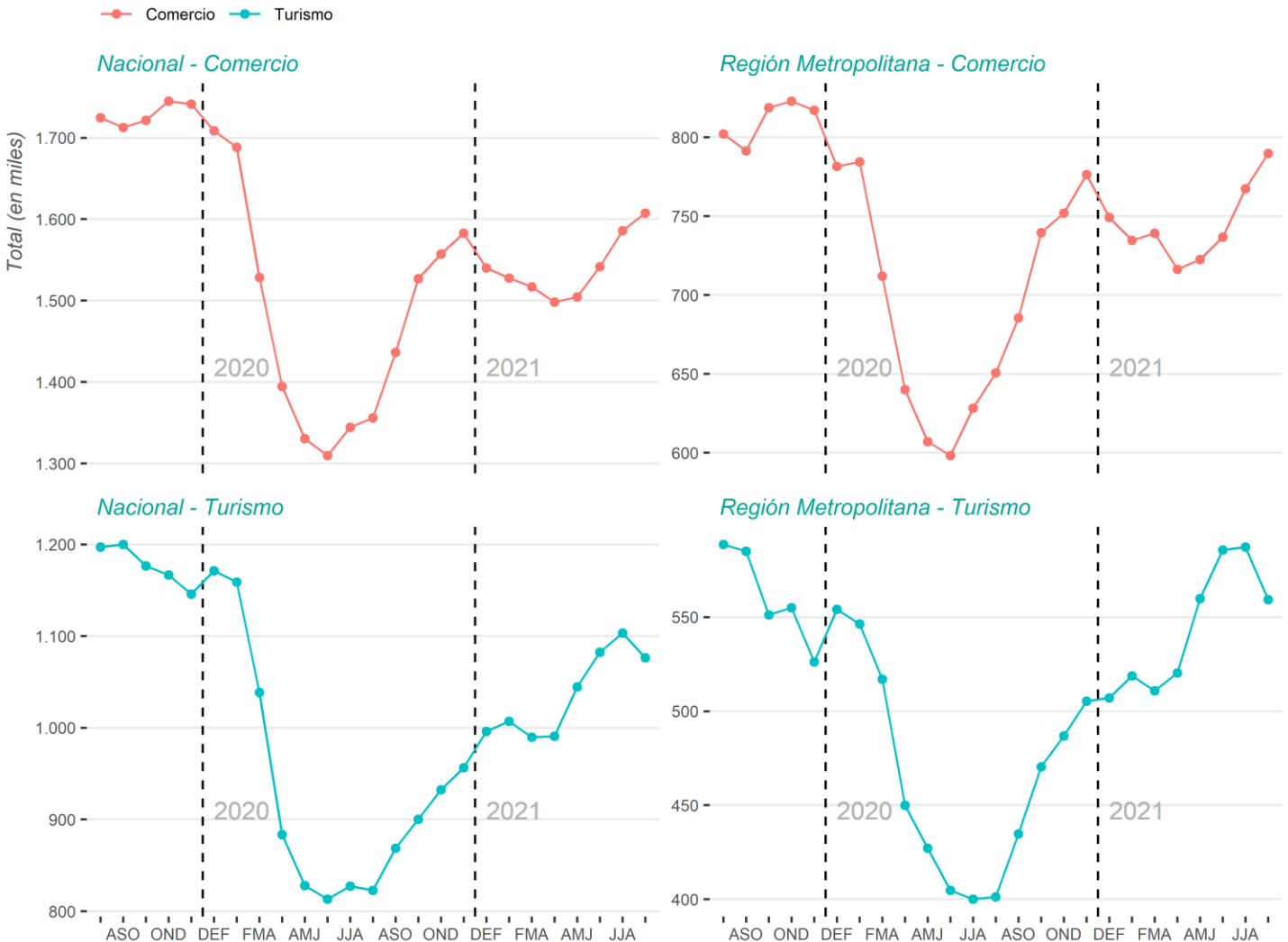
Adicionalmente, esta situación que mostraba una tendencia creciente desde Abril de este año, muestra signos de estancamiento en este mes, situación que también se replicó en los años pre-pandemia 2018 y 2019.

Ingreso por habitación disponible



- El indicador ingreso por habitación disponible se obtiene dividiendo el total de ingresos en el mes por la cantidad de habitaciones disponibles en el establecimiento de alojamiento turístico por el número de días del mes correspondiente. El gráfico muestra que en términos de ingreso, los establecimiento de alojamiento turístico de la Región Metropolitana han recuperado la mitad de los niveles de ingreso que tenía pre-pandemia. Este resultado es consistente con el gráfico previo, es decir, la caída en la ocupación de habitaciones disponibles se ha traducido en una caída proporcional en los ingresos de los establecimientos de alojamiento turístico.

Número de ocupados en sector turismo y comercio, comparación nacional versus región de Antofagasta



Este gráfico compara la situación del empleo en el sector turismo y el comercio de la Región Metropolitana con el país. En términos generales se aprecia que la recuperación del sector comercio de la Región Metropolitana ha sido mayor que la nacional, lo mismo ha ocurrido en el sector turismo. De hecho, el trimestre JAS de 2021 del turismo en Santiago, es similar al mismo trimestre de 2019. Este resultado sustenta la segunda hipótesis planteada previamente, que los visitantes actuales efectivamente estarían por periodos más largos, gastando una mayor cantidad de recursos en alojamiento, lo que ha hecho que no solo se recuperen los niveles de ingresos, sino también los niveles de empleo.

Equipo CEPR

Elaboración: Patricio Aroca, Director de Investigación Escuela de Negocios, UAI, Investigador Asociado COES.

Edición:

- Juan Pedro Eberhard, Director CEPR-UAI, Investigador Adjunto COES.
- Nicolás Grau, académico de la Facultad de Economía y Negocios (FEN), Universidad de Chile, Investigador Adjunto COES.
- Luis Herskovic, académico Escuela de Gobierno UAI, Investigador Adjunto COES.

Coordinación: Fernanda Zepeda Monroy, periodista CEPR y Boletín Laboral CEPR-COES.

Apoyo en Programación: Martín Sielfeld, Ayudante CEPR-UAI y Boletín CEPR-COES.

.....
<http://cepr.uai.cl>
.....

El Boletín Laboral CEPR es un producto UAI con el apoyo del centro COES (ANID/FONDAP/15130009). Las opiniones expresadas son de exclusiva responsabilidad de sus autores y no representan necesariamente la opinión de UAI o COES

