

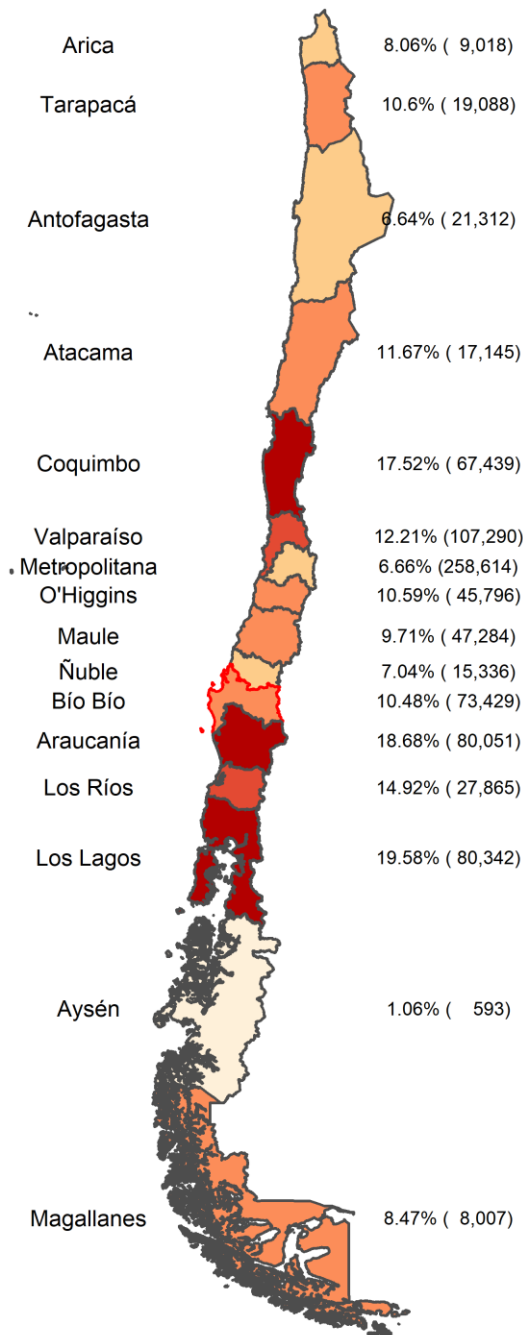
Boletín Laboral CEPR

Región del Bío-Bío MAM-2021

07/07/2021

Panorama General

Porcentaje de ocupación por recuperar con respecto a los niveles pre-pandemia (2019)

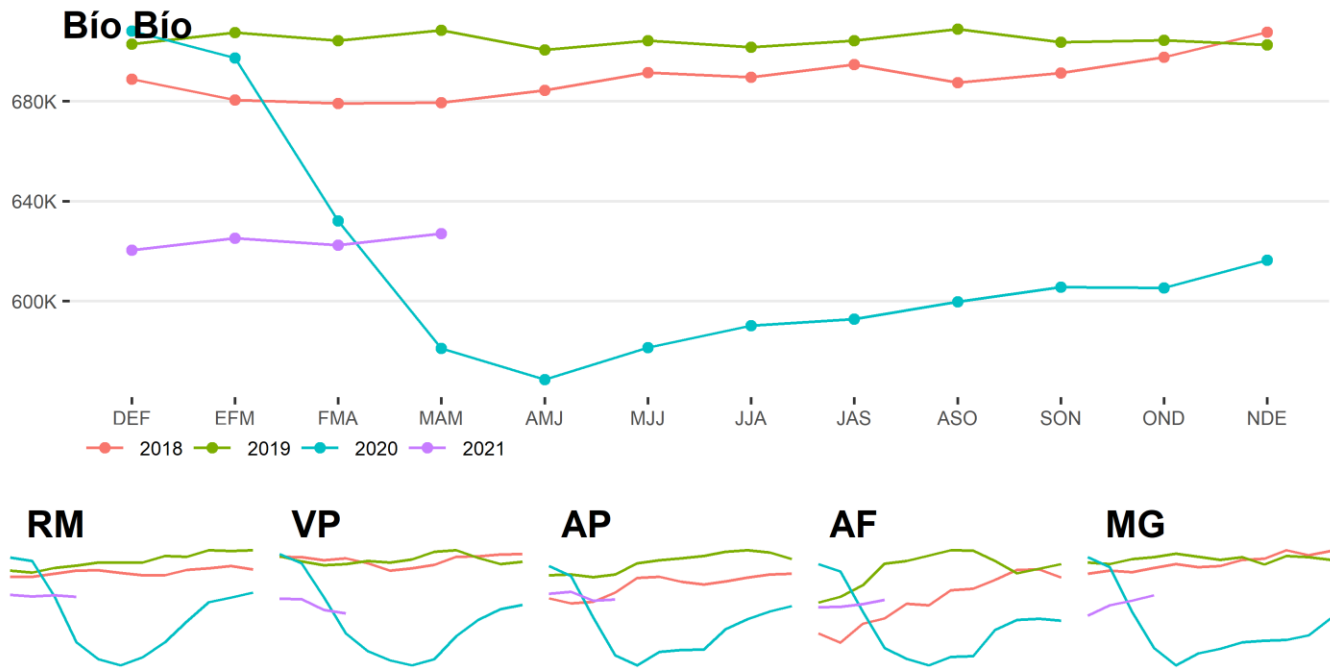


CIFRAS CLAVE	Pre-Pandemia MAM-2019	Durante la pandemia MAM-2020	Trimestre anterior FMA-2021	Trimestre actual MAM-2021
OCUPADOS	708,405	581,155	622,373	627,009
DESOCUPADOS	58,262	65,643	58,864	50,243
INACTIVOS	566,429	697,509	671,816	676,577
TASA DE DESOCUPACIÓN	7.6%	10.1%	8.6%	7.4%
TASA DE OCUPACIÓN	53.1%	43.2%	46.0%	46.3%
TASA DE DESOCUPACION COMBINADA (SU3)	15.7%	28.1%	22.7%	21.1%
TASA DE PARTICIPACIÓN	57.5%	48.1%	50.3%	50.0%

- La comparativa nacional muestra que Bío-Bío exhibe una tasa de ocupación menor en 6,8 puntos porcentuales (10,48%) a la del mismo trimestre de 2019, lo que la sitúa entre las regiones aún se encuentran lejos de recuperar las ocupaciones existentes antes de la pandemia.
- La menor tasa de desocupación (7,4%), en comparación a la observada prepandemia (7,6%), se explica fundamentalmente por un aumento en la inactividad, ya que el nivel de empleo está todavía muy lejos de los niveles previos al inicio de la crisis.
- En comparación con el trimestre anterior, la desocupación disminuyó en la región, mientras que la ocupación y la inactividad aumentaron, mostrando un leve repunte de la economía. Adicionalmente, se supera la leve disminución del empleo observado en FMA-2021.
- En el **tema del mes**, revisamos la situación de las y los trabajadores informales, apreciándose que el sector que más participación ha perdido es el de "Actividades de los hogares". En tanto, la informalidad ha crecido para hombres y mujeres, mostrando la precarización de las labores de las y los trabajadores de la región.
- Los datos utilizados en la preparación de este boletín corresponden al trimestre móvil MAM-2021 (marzo-abril-mayo), publicados por el Instituto Nacional de Estadísticas (INE) el 30 de junio de 2021.



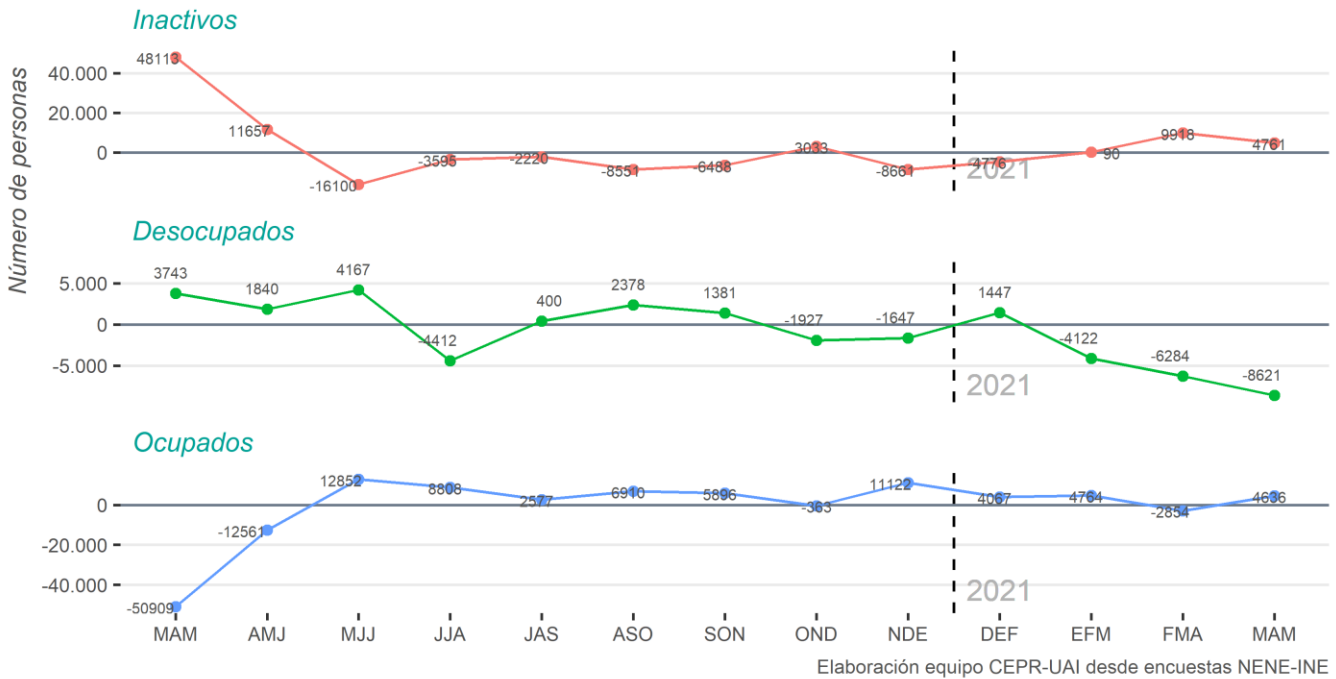
Evolución de la Ocupación Regional (2018-2021)



Los principales resultados del trimestre son:

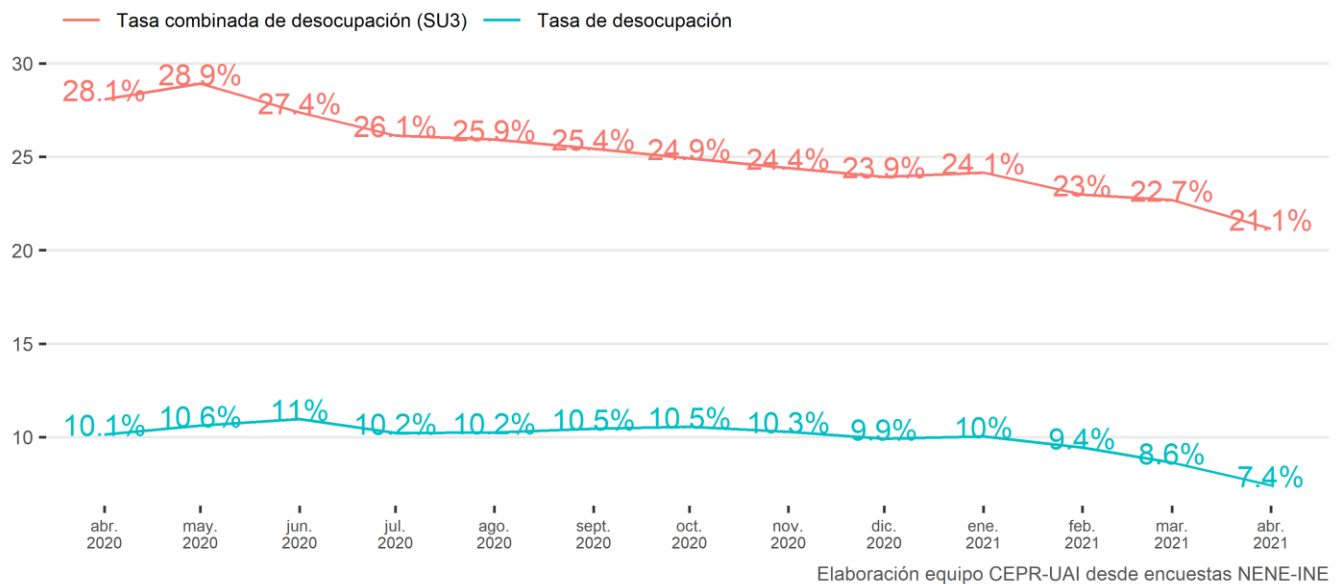
- **Se observa una lenta recuperación en las cifras del empleo**, llegando a 627 mil personas, 46 mil más que en el mismo trimestre de 2020, pero 81 mil menos que antes de la pandemia (MAM-2019). Asimismo, la desocupación disminuyó en alrededor de 8 mil personas, mientras que la inactividad aumentó en 4.721 personas, mostrando que una parte de los desocupados encontró trabajo, en tanto que otra parte dejó de buscar empleo y pasó a engrosar las cifras de inactivos.
- **El desaliento en la región sigue siendo alto**. En MAM-2021, 10.257 personas señalaron que no salieron a buscar trabajo porque creen que no lo encontrarán, reflejando un ambiente que aún se mantiene pesimista en el Bío-Bío.
- Al igual que en el trimestre anterior, **se observa una reducción en el número de personas desocupadas** en 8.621, mostrando que durante mayo hubo un leve repunte en este indicador, que se explica por el aumento en el empleo y en los trabajadores inactivos.
- **La tasa de desocupación combinada (SU3)**, que considera también a los inactivos que estarían potencialmente dispuestos a salir a buscar trabajo, **disminuyó en 1,6%, alcanzando un 21,1% en la región**. Es importante destacar que, antes de la emergencia sanitaria, la brecha entre las tasas de desocupación y desocupación combinada en la región se mantenía estable y alrededor de un 9%. Sin embargo, tras 14 meses de pandemia en el territorio nacional, la diferencia entre ambos indicadores se encuentra en un 13,7%.

Evolución de la Situación Ocupacional (Variación con respecto al Trimestre Anterior)



- Se observa en los gráficos que el efecto más significativo es la disminución de la desocupación en 8.621 personas. Eso sí, esta cifra se ha dividido, aumentando la ocupación en 4.636 personas, mientras que la inactividad creció en 4.761. Ello muestra que durante este trimestre móvil muchas personas debieron suspender sus búsquedas de trabajo, posiblemente por la implementación de largas cuarentenas en toda la región.

Comparación Desocupación y Desocupación Combinada (SU3)

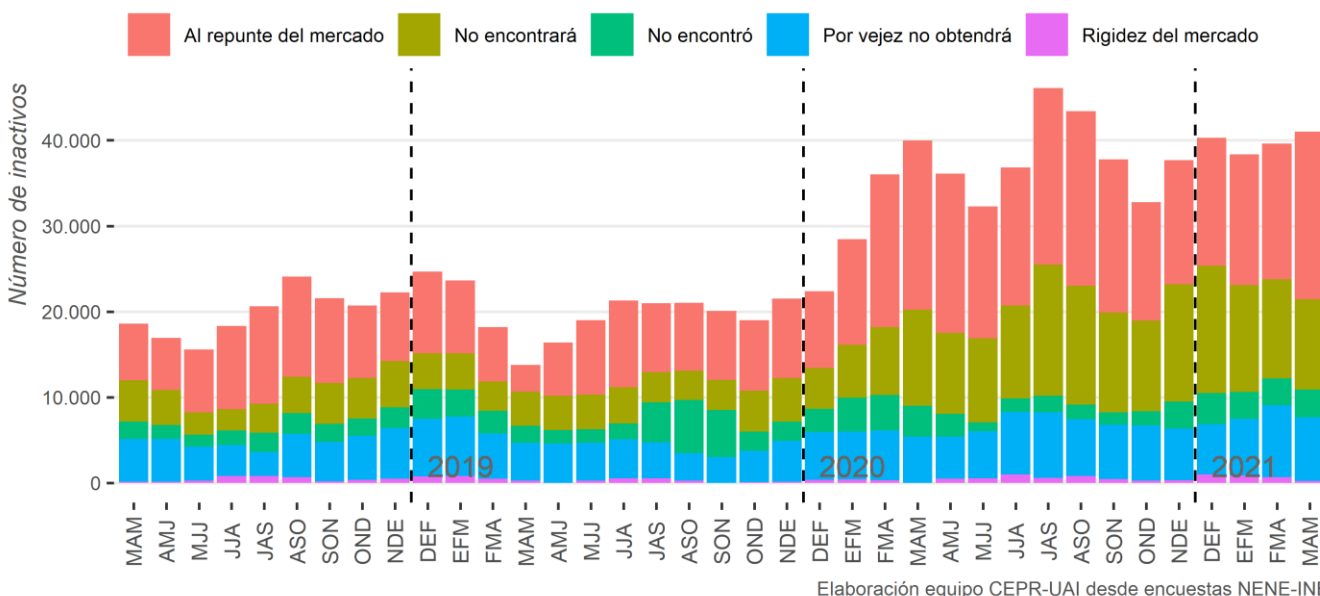


- La tasa combinada de desocupación (SU3) suma a la tasa de desocupación la proporción de personas inactivas que está dispuesta a trabajar, pero que no hizo esfuerzos por encontrar trabajo en las semanas previas a la encuesta. **Esta tasa**

alcanzó un 21,1% en el trimestre MAM-2021, mostrando que todavía la situación de desocupación es muy grave. En tanto, la tasa de desocupación disminuyó levemente hasta alcanzar un 7,4%.

- Estos indicadores muestran que la situación de la desocupación **sigue siendo grave, dado que al menos una de cada cinco personas que desea trabajar se encuentran sin empleo.**

Creencias y/o motivos de deserción laboral



Elaboración equipo CEPR-UAI desde encuestas NENE-INE

- El desaliento en la región sigue siendo alto. En MAM-2021, 10.257 personas señalaron que no salieron a buscar trabajo porque creen que no lo encontrarán, reflejando un ambiente que aún se mantiene pesimista en el Bío-Bío.

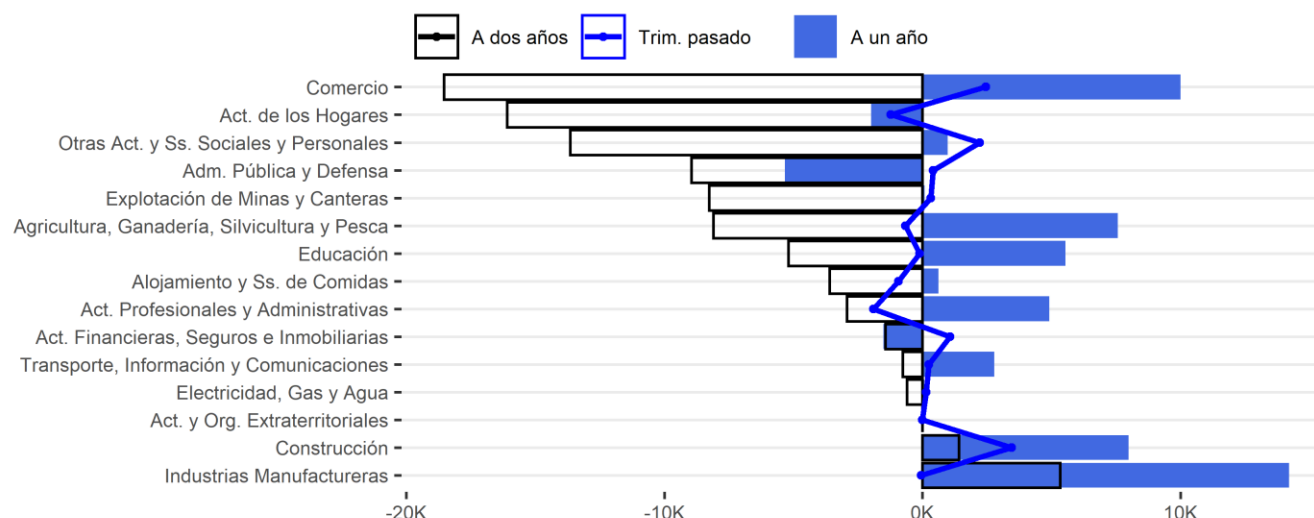
Situación Ocupacional Por Edad

TRAMO EDAD	OCUPADOS			DESOCUPADOS			INACTIVOS		
	MAM-2019	MAM-2021	VARIACIÓN	MAM-2019	MAM-2021	VARIACIÓN	MAM-2019	MAM-2021	VARIACIÓN
15 - 29 AÑOS	144,331	111,297	-22.9%	22,422	15,757	-29.7%	206,589	234,997	13.8%
30 - 44 AÑOS	248,804	237,516	-4.5%	23,975	18,639	-22.3%	70,315	89,964	27.9%
45 - 59 AÑOS	225,605	208,188	-7.7%	10,215	12,512	22.5%	85,281	110,174	29.2%
60 O MÁS AÑOS	89,665	70,009	-21.9%	1,649	3,335	102.2%	204,244	241,442	18.2%

- En comparación con la situación prepandemia (MAM-2019), la ocupación disminuyó en todos los rangos etarios, aunque los grupos más afectados son los de las personas entre 15 y 29 años y los mayores de 60. En el caso de la desocupación, ella aumentó para las personas mayores de 45 años, mostrando que los grupos etarios de los extremos han sido los más afectados por la crisis derivada de la pandemia por COVID-19.
- En lo relativo a la inactividad, ella aumentó en todos los rangos etarios, siendo mayor su crecimiento para los mayores de 45 años.

Panorama Sectorial y Educativo

Variación de ocupados por industria (mismo trimestre año 2020 y 2019)



- En comparación con el mismo trimestre de 2019, es decir, antes de la pandemia, es posible observar que **la mayor pérdida de participación en la ocupación regional** se ha dado en los sectores de “Comercio” (-18.544), “Actividades de los hogares” (-16.087) y “Otras actividades de servicios personales” (-13.645), por lo que se hace importante determinar qué ha pasado con estos puestos de trabajo y si serán posibles de recuperar a medida que la pandemia se vaya superando.
- Por el contrario, es posible apreciar que **hay sectores económicos que muestran un mayor nivel de ocupación con relación a MAM-2019, siendo las áreas con mayor crecimiento las de “Industrias manufactureras” (+5.326) Y “Construcción” (+1.409).**

Situación Ocupacional Por Nivel Educativo

NIVEL EDUCACIONAL	OCUPADOS			DESOCUPADOS			INACTIVOS		
	MAM-2019	MAM-2021	VARIACIÓN	MAM-2019	MAM-2021	VARIACIÓN	MAM-2019	MAM-2021	VARIACIÓN
Primaria o menos	128,338	97,624	-23.9%	4,135	6,410	55%	188,731	204,826	8.5%
Secundaria	297,951	262,182	-12%	23,193	20,994	-9.5%	242,698	296,556	22.2%
Técnica	108,223	100,580	-7.1%	11,238	6,342	-43.6%	45,047	50,955	13.1%
Universitaria o más	173,853	165,348	-4.9%	19,696	16,497	-16.2%	89,954	115,394	28.3%

- En comparación con la situación existente antes de la pandemia, en el trimestre MAM-2019, la ocupación disminuyó para todos los grupos, pero con mayor fuerza para las personas que cuentan con educación primaria o secundaria, mostrando que las personas con mayores niveles de escolaridad suelen hacer frente de mejor forma a las crisis económicas.
- En el caso de la desocupación, ella disminuyó en casi todos los grupos, a excepción de quienes cuentan con educación primaria, con un 55% más de ocupados que en 2019, mostrando que personas con menores niveles de instrucción han debido salir a buscar empleo para hacer frente la crisis.
- En tanto, los inactivos aumentaron en todos los grupos, pero en mayor porcentaje en los grupos que cuentan con educación secundaria (+22,2%) y universitaria (+28,3%),

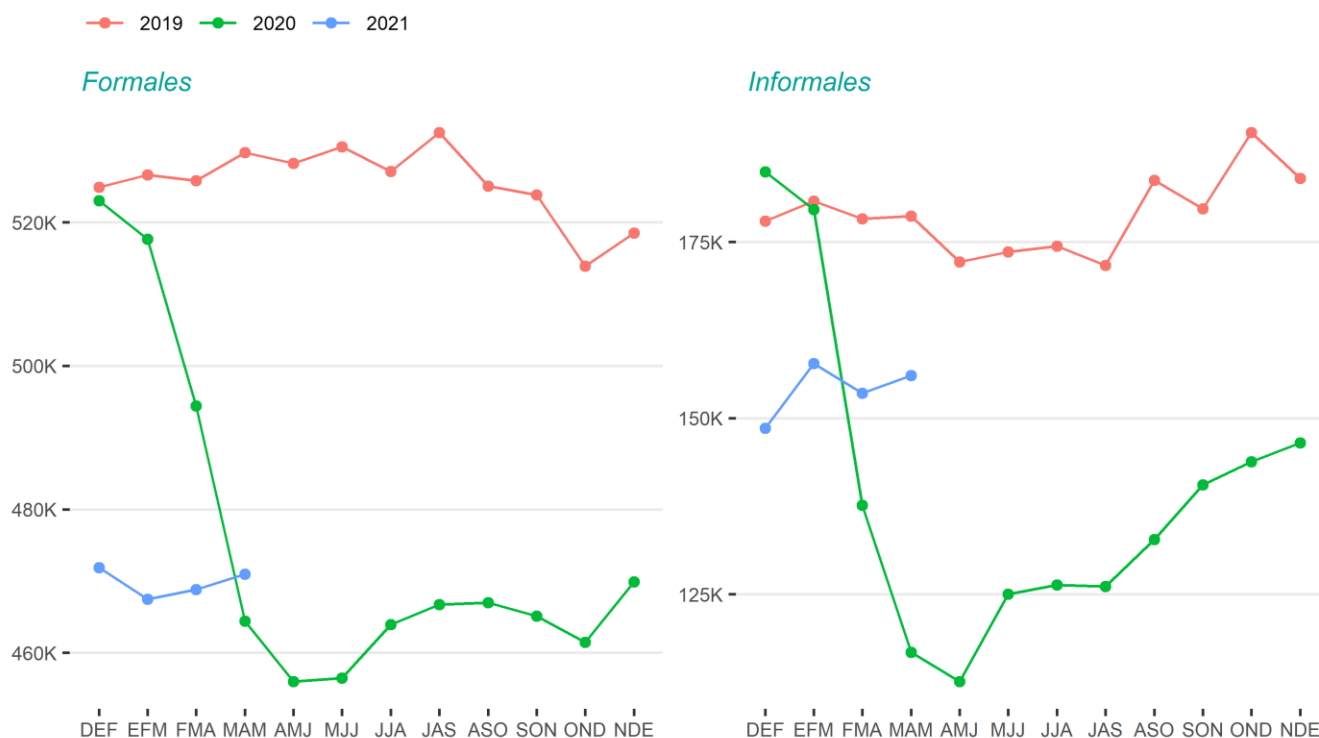
- Estos resultados por nivel educativo plantean un gran desafío social, ya que el gran impacto en la ocupación se ejerce sobre el grupo de menor educación que, al mismo tiempo, es el grupo de más bajos ingresos. La encuesta CASEN muestra sistemáticamente que el salto en ingresos está asociado a la educación superior y técnica profesional, mientras que en el caso de los trabajadores que solo poseen enseñanza media completa o inferior, sus ingresos tienden a ser considerablemente menores. **Por esta razón, existe una posibilidad de que una gran proporción de este grupo incremente la población bajo la línea de pobreza, lo que demandará políticas especiales y urgentes.**

Tema del Mes: Situación de la informalidad

En nuestro **tema del mes**, revisamos la situación de los trabajadores informales en la región, comparando su situación actual con la observada antes del inicio de la pandemia.

- En comparación con MAM-2019, tanto los trabajadores informales como los formales han perdido ocupación.
- Los trabajadores informales representan el 24,9% del total de ocupados**, disminuyendo en 22.617 con respecto al mismo trimestre de 2019.
- Mientras la reducción de ocupados formales fue de 11,1%, **los informales decrecieron en un 12,7% con respecto a MAM-2019.**

Comparación de número de ocupados por formalidad

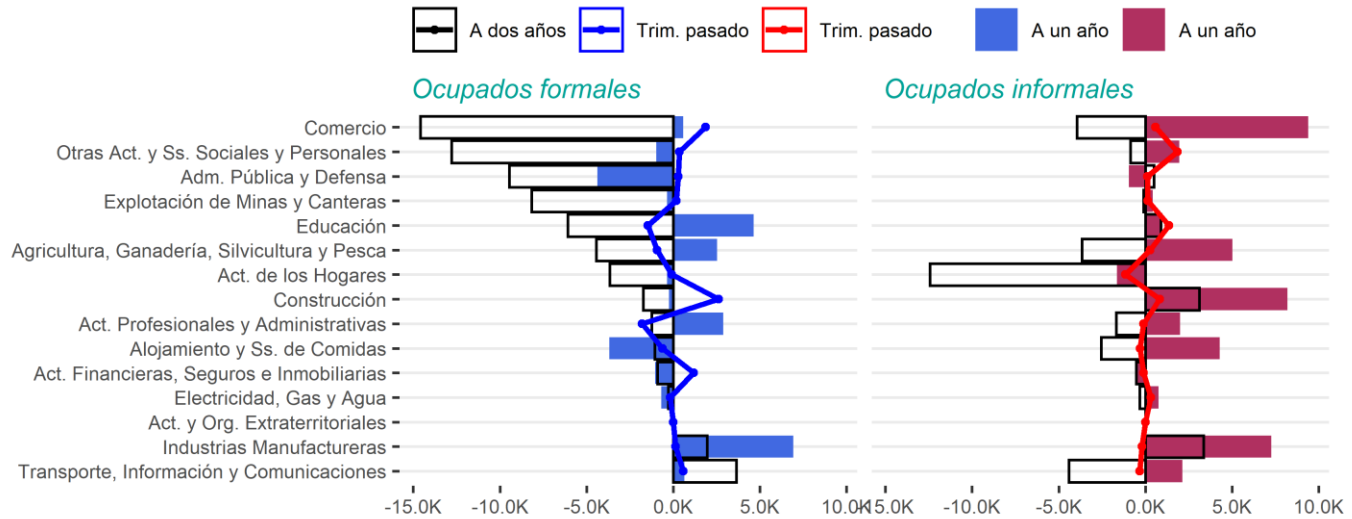


- En cuanto al número de trabajadores informales a partir de 2019, se aprecia que en OND-2019, ellos llegaron a ser cerca de 180 mil, mientras que en ese mismo trimestre los formales llegaban a casi 520 mil ocupados.
- La cifra de trabajadores informales tuvo su momento más bajo en AMJ-2020, rondando los 110 mil. Actualmente, esta cifra se acerca a los 155 mil, en comparación con los cerca de 470 mil ocupados formales de la región.



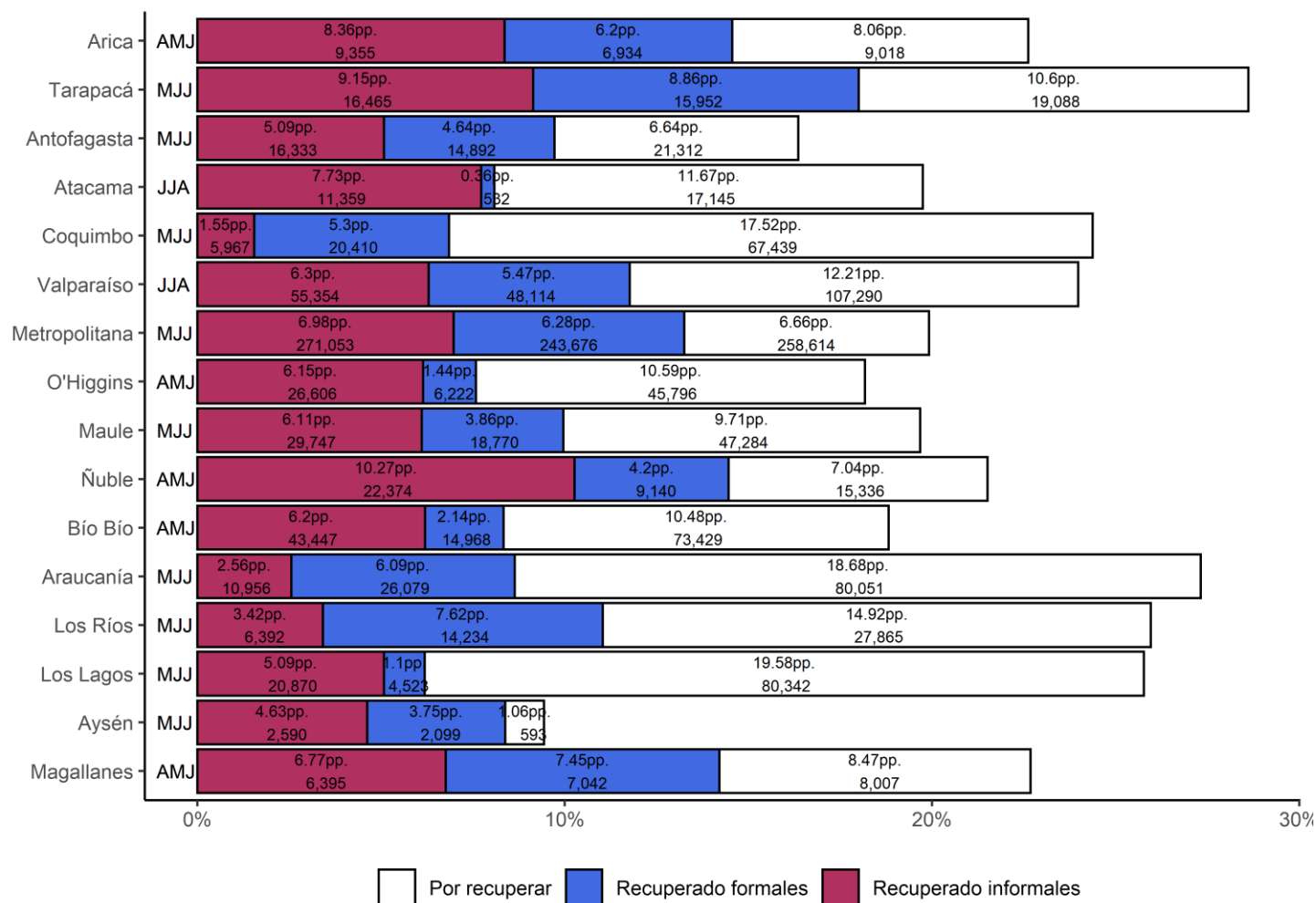
- Es posible apreciar que la crisis golpeó con mayor violencia al empleo informal, cayendo en casi 40% en el punto más bajo de la pandemia, mientras el empleo formal cae en un 12.5%. De la misma forma, la velocidad de recuperación del empleo informal ha sido también más lenta, alcanzándose a la fecha un 87% del empleo previo a la crisis, mientras en el sector formal esta cifra alcanza a un 91% del empleo.

Evolución sectores según categoría de ocupación (versus mismo trimestre año 2019, 2020 y trimestre anterior)



- En el mismo trimestre de 2019, el empleo informal alcanzaba a más de 178 mil personas, mientras que esta cifra ha disminuido a 156 mil personas en el periodo MAM-2021.
- Los sectores que más han ganado participación en ocupación informal con respecto a MAM-2019 son los de “Industrias manufactureras” (+3.373) y “Construcción” (+3.126). Esto sugiere que el mercado de trabajo informal está prestando espacios para aminorar los impactos de la pérdida de ocupación en estos sectores más que en otros.
- Es importante señalar que en los últimos dos años el sector informal más afectado es el de “Actividades de los hogares”, que ha perdido 12.430 trabajadores. Esto es especialmente preocupante dado que en general se trata de labores que suelen realizar mujeres, lo que genera una disminución importante en las cifras de empleo femenino a nivel regional.

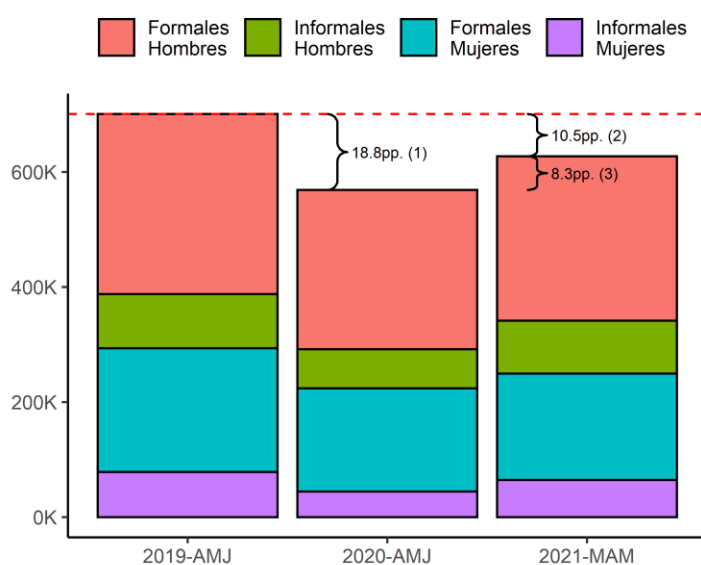
Comparación regional de la recuperación respecto a peor trimestre, por formalidad



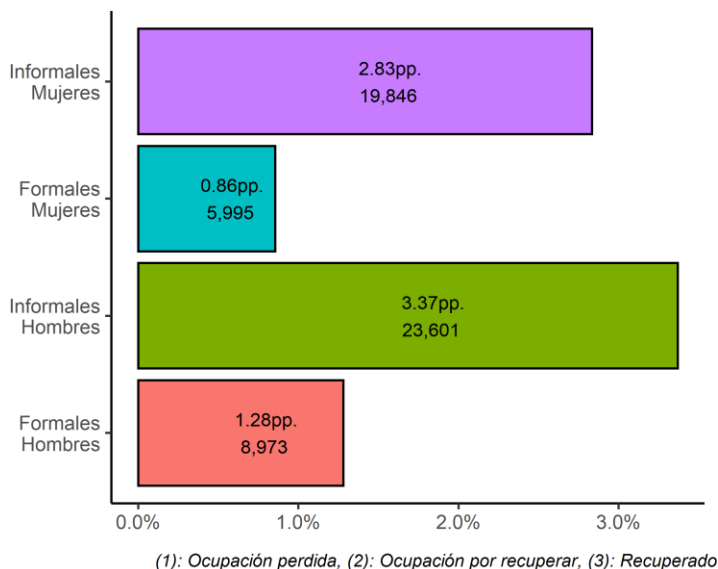
Se compara trimestre de menor nivel de ocupación 2020 con el nivel del mismo trimestre 2019 respecto de lo que se ha recuperado a MAM2021. Trimestre al lado izquierdo de la tabla corresponde al de menor ocupación 2019.

- Si comparamos el trimestre de menor ocupación de 2020 (AMJ en el caso de Bío-Bío) respecto a sus niveles en 2021, y observamos cuánto de ello se ha recuperado en MAM-2021, se aprecia que ha habido una recuperación mayor de empleos informales (6,2%) que de formales (2,1%), mostrando que la ocupación en la región se ha precarizado debido a la crisis derivada de la pandemia por COVID-19. Esto también se debe a que los empleos informales fueron más afectados por la pandemia que los formales, por lo que su caída fue mayor y por lo tanto su recuperación ha sido también más alta.

Descomposición en pp. de la tasa de ocupación según formalidad y género



Descomposición de los pp. recuperados



- Ahora bien, si observamos la situación de la informalidad por género, se aprecia que la recuperación de puestos de trabajo está dominada por hombres y mujeres en empleos informales, reiterando que la situación ocupacional del Bío-Bío se ha precarizado frente a la crisis económica actual.

Equipo CEPR

Editor general: Esteban López, Académico Escuela de Negocios CEPR-UAI, Investigador Adjunto COES.

Autores:

- Hugo Salgado, Universidad de Concepción.
- Patricio Aroca, director de Investigación Escuela de Negocios, UAI, Investigador Asociado COES.

Edición: Verónica Carreño, periodista CEPR y Boletín Laboral CEPR-COES.

Apoyo en Programación: Martín Sielfeld, Ayudante CEPR-UAI y Boletín CEPR-COES.

<http://cepr.uai.cl>

El Boletín Laboral CEPR es un producto UAI con el apoyo del centro COES (ANID/FONDAP/15130009). Las opiniones expresadas son de exclusiva responsabilidad de sus autores y no representan necesariamente la opinión de UAI o COES

