

Boletín Laboral CEPR

Región de Magallanes y la Antártica Chilena DEF-2021

06/04/2021

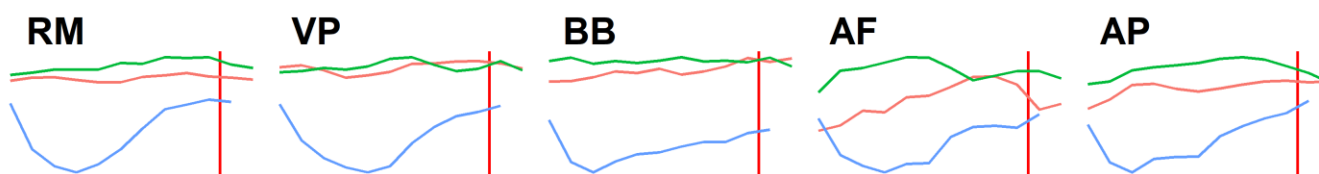
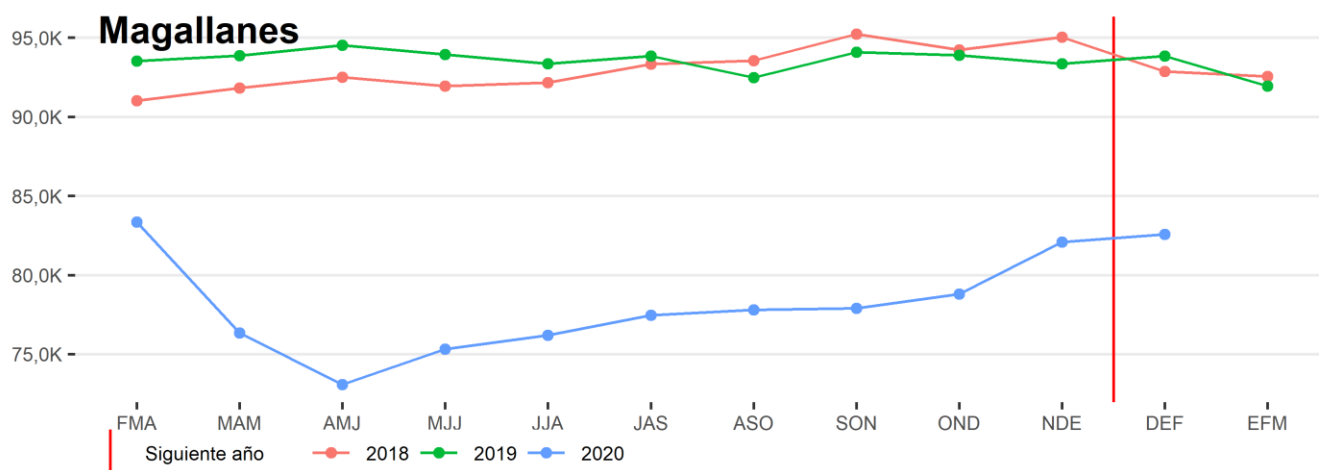
Panorama General

- El impacto del COVID-19 en el mercado laboral nacional continúa recuperándose. En la Región de Magallanes aumentó la ocupación a menor ritmo que en el trimestre anterior, a la vez que disminuyó la desocupación y la inactividad. Esto es una buena señal, la que debe ser observada durante los próximos trimestres para ser considerada una tendencia positiva.

CIFRAS CLAVE	DEF-2020	NDE-2020	DEF-2021
OCUPADOS	93,845	82,078	82,579
DESOCUPADOS	4,504	4,790	4,497
INACTIVOS	46,505	59,947	59,908
TASA DE DESOCUPACIÓN	4.6%	5.5%	5.2%
TASA DE OCUPACIÓN	64.8%	55.9%	56.2%
TASA DE DESOCUPACION COMBINADA (SU3)	12.5%	18.9%	17.1%
TASA DE PARTICIPACIÓN	67.9%	59.2%	59.2%

- El boletín publicado este mes corresponde a los datos del trimestre móvil diciembre-enero-febrero (DEF-2021), los que fueron publicados por el Instituto Nacional de Estadísticas (INE) el 31 de marzo de 2021¹.

Evolución de la Ocupación Regional (2017-2020)



¹Estos datos consideran los cambios introducidos por el INE en su proceso de actualización de los datos de empleo y todos los cambios recientes introducidos para mitigar los efectos del COVID-19 en el proceso y calidad de recolección de los datos. Más información en este [link](#).

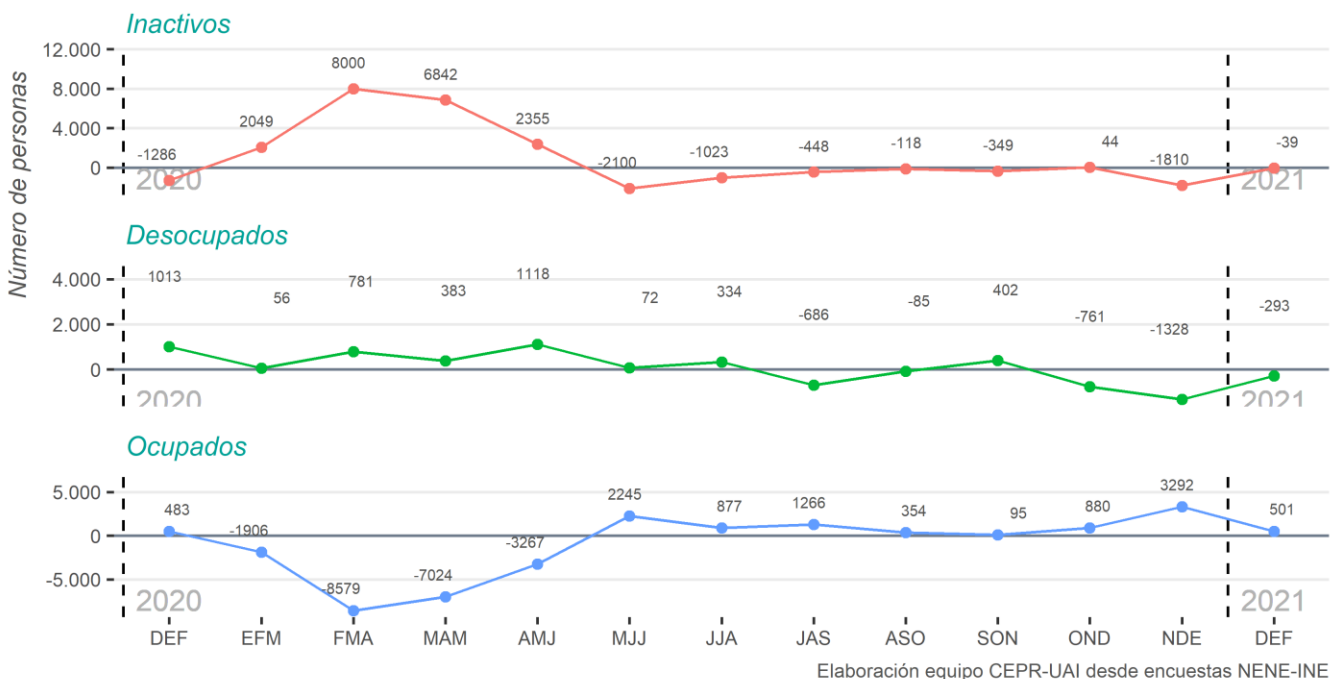


Los principales resultados del trimestre son:

- **Los ocupados aumentaron en 501 personas en comparación con el trimestre anterior.** Si bien estas cifras muestran que aún existen más de 11 mil ocupados menos que en el mismo periodo de 2020, continúa la tendencia a la recuperación de la ocupación, aunque de forma menos acelerada. Este escenario debe seguir siendo observado en los próximos meses para ver si se consolida o vuelve a caer según se siga desarrollando la pandemia y las medidas que adopte el Gobierno para controlarla.
- En tanto, la cifra de desocupados disminuyó en 293 personas y los inactivos disminuyeron en 39, cifras que, si bien son positivas, muestran la desaceleración del repunte apreciado en el boletín anterior.
- El problema de la baja ocupación sigue siendo grave. La tasa de desocupación es 1,9 puntos porcentuales mayor que la que tenía la región de Magallanes y la Antártica Chilena en el mismo trimestre de 2019. Las abruptas caídas de empleo y aumento de inactivos se estabilizaron, y ahora queda esperar si hay una recuperación y de qué magnitud será esta.
- **La tasa de desocupación disminuyó de 5,5% a un 5,2%. Asimismo, la tasa de desocupación combinada (SU3) también disminuyó, pasando de un 18,9% a un 17,1%.**
- Si bien las cifras de este periodo son esperanzadoras, aún no es posible señalar que la economía regional está mejorando de forma definitiva, ya que la tasa SU3, de desempleo combinada, aún es muy alta y sigue mostrando un desaliento en aquellos que no están buscando empleo por que “no encontrarán” o “no encontraron”.
- La brecha entre la tasa de desocupación y desocupación combinada disminuyó, alcanzando un 11,9%. Es importante destacar que, antes de la emergencia sanitaria, la brecha entre estas dos tasas de desempleo se mantenía estable alrededor de un 6%, por lo que aún la diferencia entre ambos indicadores es muy alta en relación con el escenario anterior al estallido social y la pandemia. Esto puede deberse en parte a que los puestos de trabajo ligados al sector turismo -intensivo en capital humano y con gran presencia en la región por destinos como el Parque Nacional Torres del Paine, el Parque Nacional Bernardo O’Higgins, el circuito Dientes de Navarino, entre otros- abrió sus puertas durante el mes de enero y permitió la recuperación que se aprecia durante DEF-2021.
- En nuestro **tema del mes**, estudiamos la evolución del sector turismo durante la pandemia. Mostramos que, en el caso de la Región de Magallanes y la Antártica Chilena, la llegada de turistas disminuyó hasta llegar virtualmente a cero durante 2020, mientras que la ocupación regional en Turismo aún no llega a los niveles exhibidos en años anteriores, haciéndose sumamente necesario crear planes y programas que ayuden a este sector tan golpeado por la pandemia por COVID-19.
- Sumado a esto, la recuperación ligada al turismo ha sido peor que en otras regiones del país. Esto puede deberse a que el 70% de los visitantes que llegaban eran extranjeros y que la Región estuvo en fase 2 durante mucho tiempo, aumentando la incertidumbre de los chilenos que querían pasar sus vacaciones en este destino.

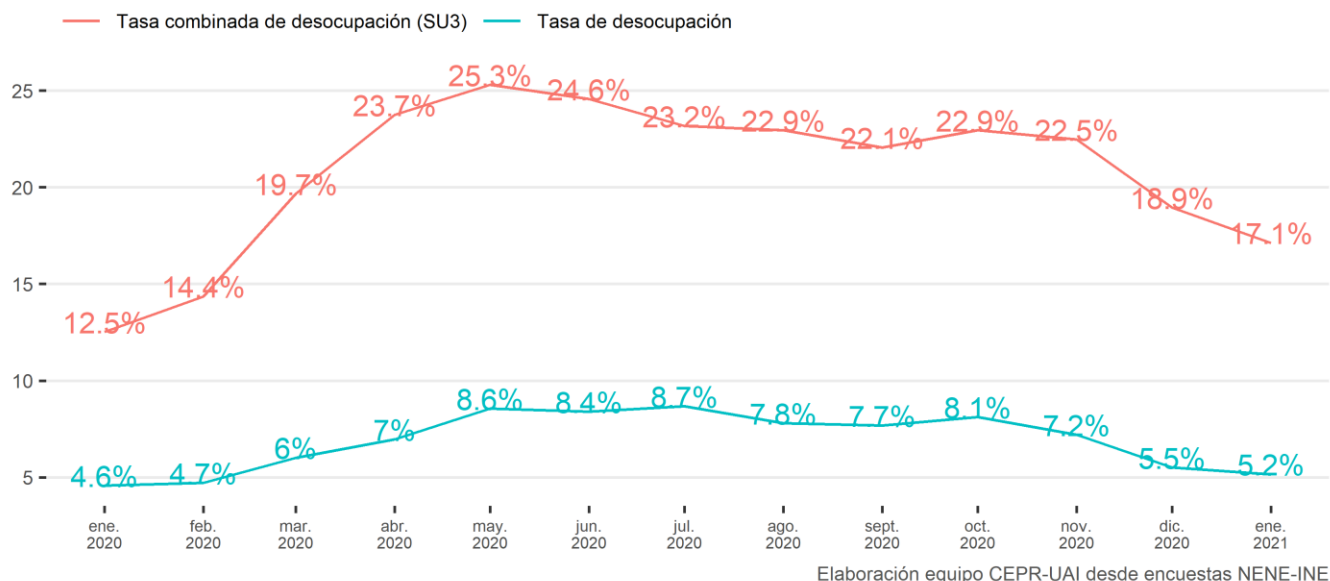


Evolución de la Situación Ocupacional (Variación con respecto al Trimestre Anterior)



- El gráfico muestra **un crecimiento de la ocupación**, aumentando la cifra de ocupados en 501 personas, mientras que la desocupación disminuyó en 293. En tanto, los inactivos bajaron en 39.

Comparación Desocupación y Desocupación Combinada (SU3)

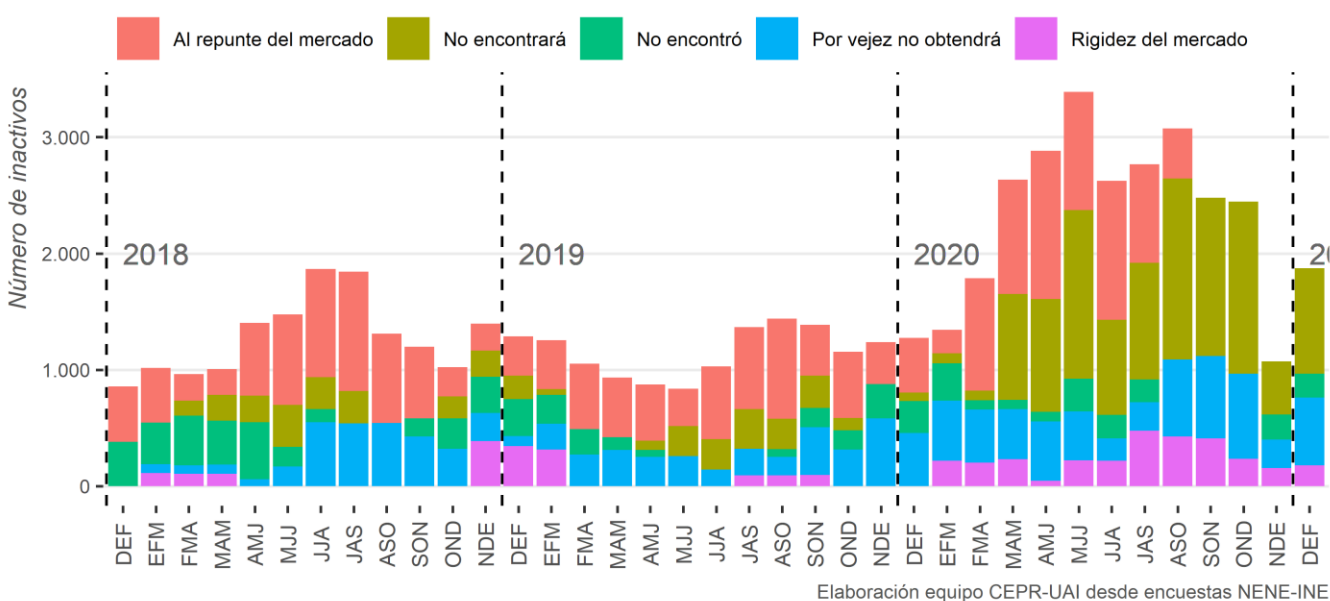


- La tasa de desocupación combinada (SU3), que suma a la tasa de desocupación los inactivos que están dispuestos a trabajar, pero que no han salido a buscar trabajo, disminuyó de 18,9% a 17,1%



- Si bien las tasas de desocupación y desocupación combinada (SU3) se movían de forma coordinada en el periodo anterior al estallido social y la pandemia, con una brecha estable alrededor del 6%, a partir de estos acontecimientos la diferencia entre ambos indicadores comenzó a aumentar. Lo anterior sugiere **un quiebre estructural** en el mercado laboral y, además, viene a apoyar la hipótesis de que estamos enfrentando una crisis que sería de carácter permanente.
- Esto refleja el desaliento de las personas por buscar trabajo, ante un escenario en donde saben que no hay espacio para sus profesiones y/u oficios. Como se puede ver durante los últimos trimestres, los trabajos perdidos y destruidos del sector turismo y manufactura (los sectores más afectados), son de difícil reciclaje, por lo que no ha sido fácil reinventarse para guías, mucamas, lavanderías, cocineros, entre otros trabajadores del área.
- La brecha entre ambas tasas disminuyó en el trimestre en estudio, llegando a un 11,9% en comparación al 13,4% del trimestre anterior. De todas formas, se debe tener en cuenta que **la pandemia ya no se puede enfrentar como una crisis con secuelas temporales -y con alto rebote-, sino que debe leerse como una crisis que se está instalando y de la que tomará tiempo salir.**

Creencias y/o motivos de deserción laboral



- En este trimestre se vuelve a la tendencia al aumento del desaliento en la región. De hecho, un 48% de los encuestados señala que se encuentran inactivos debido a que “no encontrarán” trabajo, a diferencia del 42% que señalaba esta respuesta en el trimestre anterior.

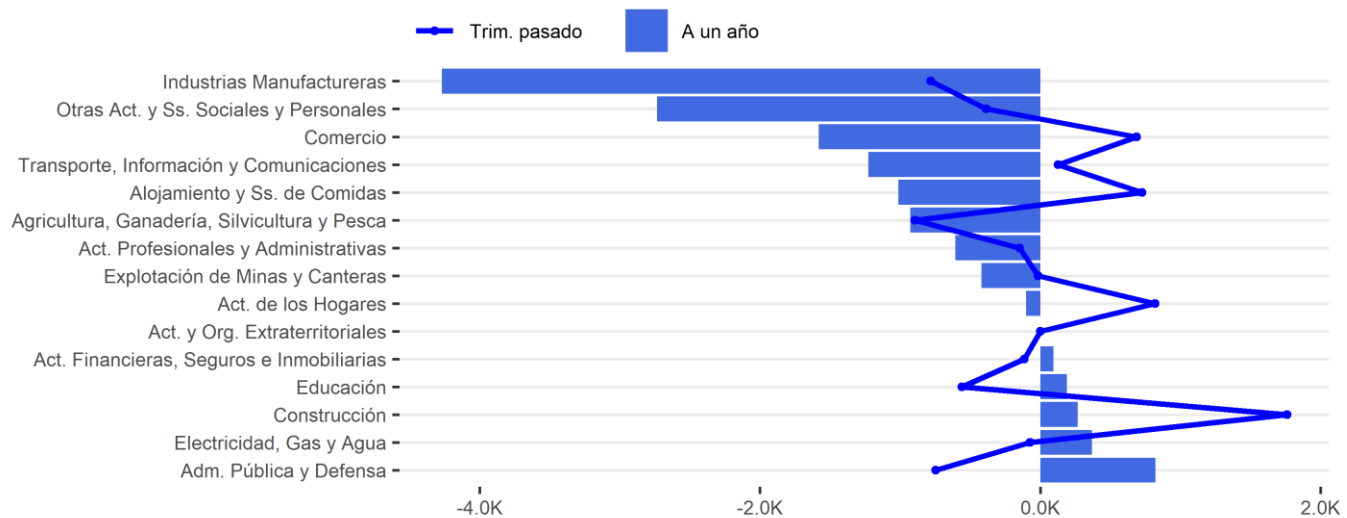
Situación Ocupacional Por Edad

TRAMO EDAD	OCUPADOS			DESOCUPADOS			INACTIVOS		
	DEF-2020	DEF-2021	VARIACIÓN	DEF-2020	DEF-2021	VARIACIÓN	DEF-2020	DEF-2021	VARIACIÓN
15 - 29 AÑOS	19,054	16,519	-13.3%	2,721	1,635	-39.9%	15,427	21,271	37.9%
30 - 44 AÑOS	36,715	33,486	-8.8%	1,041	1,879	80.5%	4,711	7,381	56.7%
45 - 59 AÑOS	25,752	24,336	-5.5%	626	805	28.6%	7,444	7,777	4.5%
60 O MÁS AÑOS	12,324	8,238	-33.2%	115	179	55.7%	18,923	23,479	24.1%

- En comparación con el mismo trimestre de 2020, todos los rangos etarios han disminuido su ocupación. Sin embargo, la situación más difícil la enfrentan los menores de 29 años y los mayores de 60, para quienes la variación ha sido de -13,3 % y -33,2%, respectivamente.
- La desocupación, en tanto, solo disminuyó en el tramo entre 15 y 29 años, siendo un 33.9% más bajo que las cifras exhibidas en DEF-2020. Asimismo, llama la atención el gran aumento de desocupados en las personas entre 30 a 44 años, llegando a un 80,5% más que en el mismo trimestre del año anterior.
- En tanto, la inactividad aumentó para todos los rangos de edad, hecho que muestra que, ante la crisis, muchas personas han debido permanecer en sus hogares sin salir a buscar empleo. Además, el aumento en aproximadamente de 2 mil personas de la fuerza laboral se fue directamente a al aumento de inactivos, lo que muestra una oferta poco variada para las personas con potencial para trabajar en la región.

Panorama Sectorial y Educativo

Variación de ocupados por industria (versus mismo trimestre año 2019 y trimestre anterior)



- En DEF-2021, los sectores que más aumentaron su ocupación con respecto al mismo trimestre móvil del año anterior son los de “Administración pública y defensa” (+823), “Electricidad, gas y agua” (+368) y “Construcción” (+266).
- Sin embargo, hasta que la crisis sanitaria no sea resulta, las cifras de empleo no mejorarán si se considera que la región no solo tuvo por largo tiempo en cuarentena a Natales y Punta Arenas, sino que además cuenta con cordones sanitarios y con cierre de fronteras en las provincias de Magallanes, Última Esperanza y Tierra del Fuego. Por ello, se hace necesario generar planes que amortigüen la caída del empleo y permitan a las familias de la región contar con un ingreso que les permita mantenerse en casa sin exponerse al contagio.

Situación Ocupacional Por Nivel Educativo

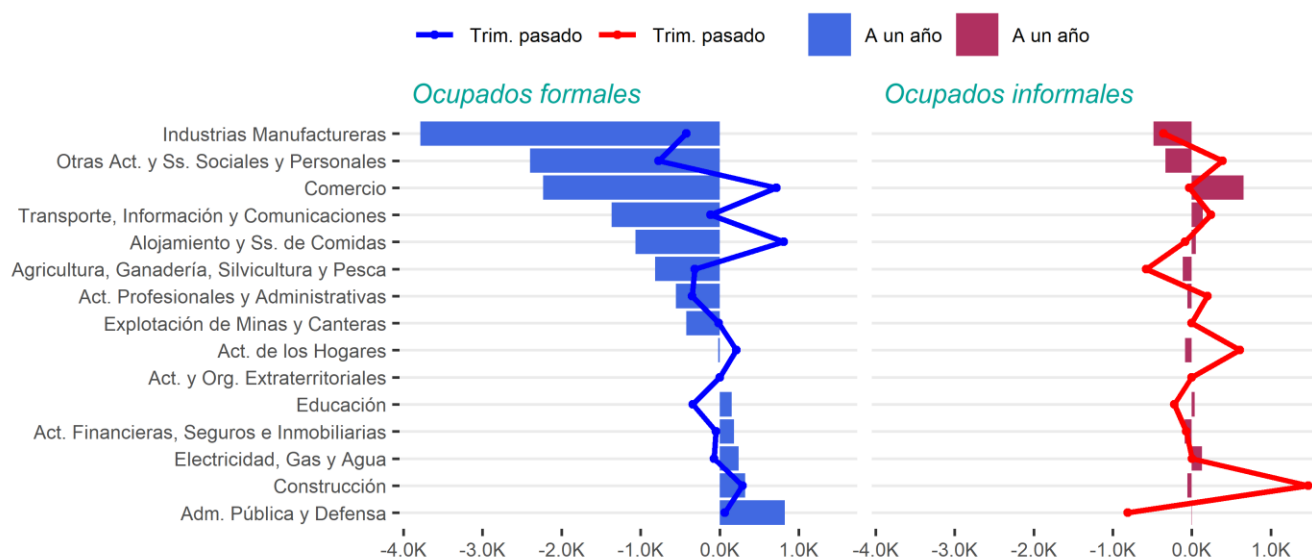
NIVEL EDUCACIONAL	OCUPADOS			DESOCUPADOS			INACTIVOS		
	DEF-2020	DEF-2021	VARIACIÓN	DEF-2020	DEF-2021	VARIACIÓN	DEF-2020	DEF-2021	VARIACIÓN
Primaria o menos	10,554	8,139	-22.9%	536	370	-31%	13,571	18,154	33.8%
Secundaria	40,803	33,873	-17%	1,561	2,455	57.3%	21,597	27,046	25.2%
Técnica	13,451	14,088	4.7%	1,079	746	-30.9%	4,935	5,754	16.6%
Universitaria o más	28,791	26,285	-8.7%	1,327	926	-30.2%	5,901	8,346	41.4%

- Al igual que en el trimestre móvil anterior, se observa que **el nivel técnico es el único que incrementa su ocupación con respecto a DEF-2020, aumentando en 637 personas.**
- La desocupación disminuyó en todos los niveles, a excepción de quienes poseen educación secundaria, que poseen un 57,3% más de desocupados.
- Sin embargo, las cifras de inactividad no son alentadoras para ningún grupo. Todos, sin excepción, muestran un alza en comparación con DEF-2020, aunque el sector más afectado es el nivel universitario, que cuenta con un 41,4% más inactivos que en el mismo trimestre de 2020.

Informalidad Laboral

- Los trabajadores informales representan un 20% del total de ocupados**, disminuyendo en 183 con respecto al mismo trimestre de 2020.
- Mientras la reducción de ocupados formales fue de 14,3%, **los ocupados informales se redujeron en 1,1% con respecto a DEF-2020, mostrando una tendencia diferente a la que se ve en otras regiones, en las que los trabajadores informales han sido los más afectados por la pandemia.**

Variación de ocupados por industria (versus mismo trimestre año 2019 y trimestre anterior)

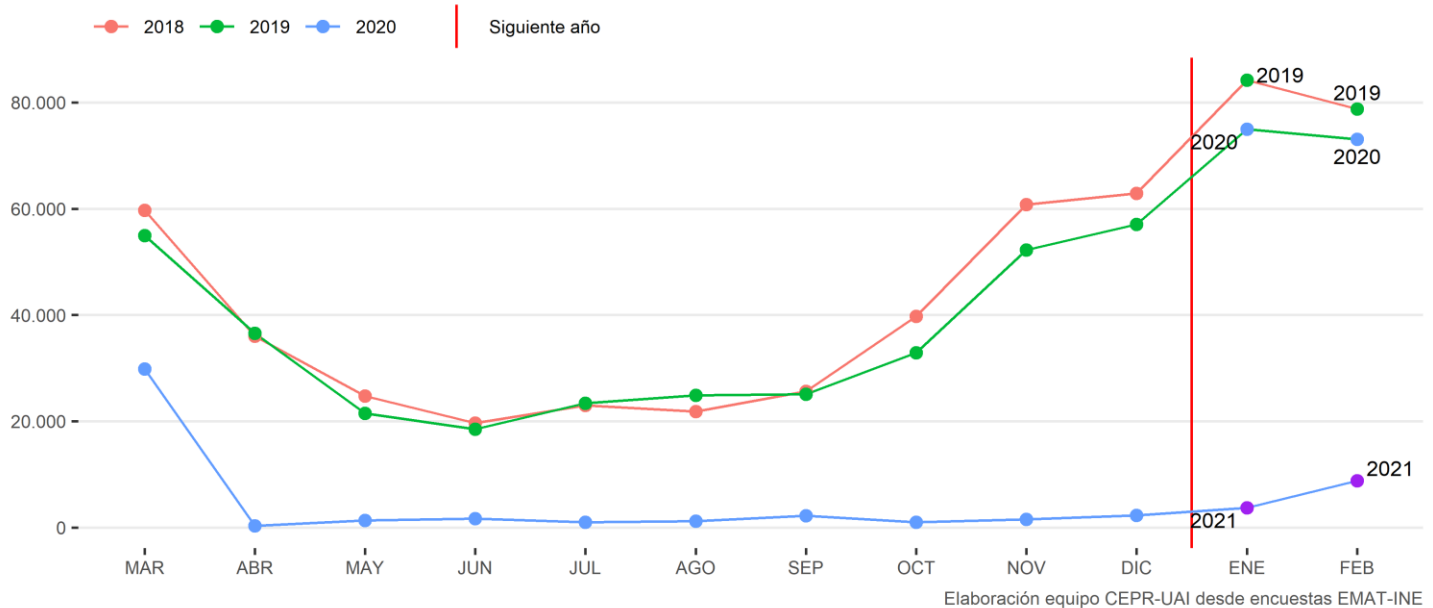


- Con respecto al trimestre anterior, el sector que más gana participación en ocupación informal es “Construcción” (+1.760). Esto sugiere que el mercado de trabajo informal está prestando espacios para aminorar los impactos de la pérdida de ocupación en este sector más que en otros.

Tema del Mes: Turismo

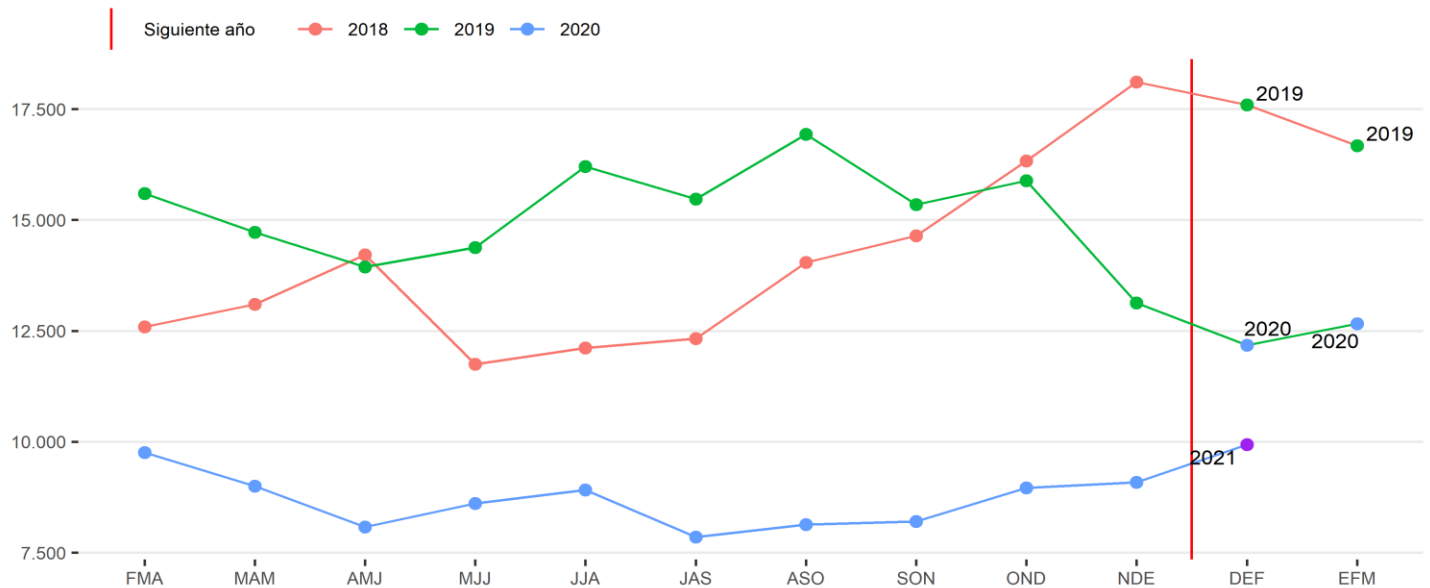
En nuestro **tema del mes**, mostramos la evolución del sector turismo durante la pandemia, considerando los datos de la ENE y la Encuesta Mensual de Alojamiento Turístico (EMAT) con el fin de determinar qué tan golpeado está este sector en cuanto a número de pasajeros y ocupación en los sectores laborales asociados a esta actividad económica.

Número de llegada de pasajeros a establecimientos de alojamiento turístico



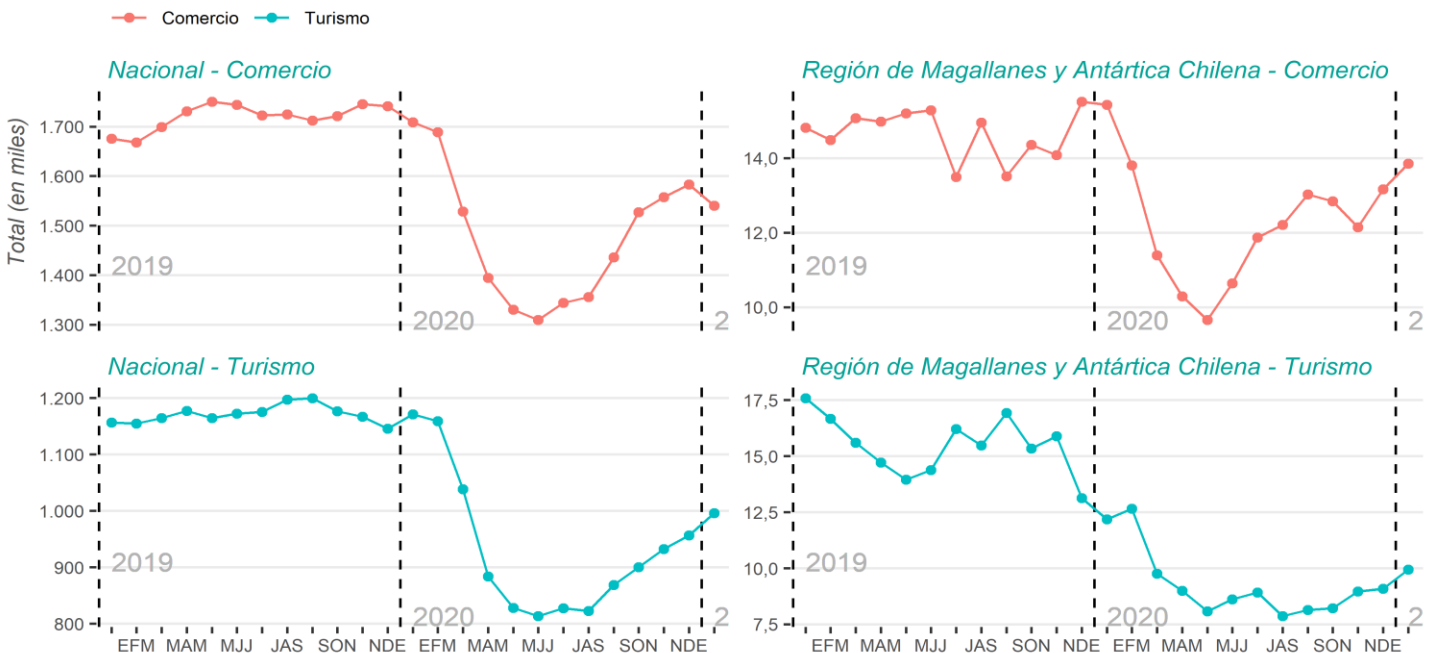
- En el caso de la Región de Magallanes y la Antártica Chilena, podemos apreciar que la llegada de turistas disminuyó notoriamente a partir de abril de 2020, quedando virtualmente en cero. Esta situación puede deberse a las restricciones para ingresar a la zona y los cordones sanitarios impuestos allí.
- Solo a partir de enero, con la aparición del permiso de vacaciones y la temporada estival, la situación mejoró, pero aún de forma muy leve, llegando hasta aproximadamente 10 mil personas, muy lejos de los 70.000 – 80.000 que llegan en un año normal. Esta situación especialmente es preocupante en un sector fronterizo con gran presencia de turistas extranjeros, quienes representan cerca del 80% de la totalidad de quienes llegan a la zona en esta época.

Evolución de la ocupación del sector turismo



- En lo relativo a la ocupación regional en el sector turismo, ella disminuyó incluso en el verano de 2020, aunque llegó a sus peores niveles a partir del trimestre móvil JAS-2020 (julio-agosto-septiembre), mostrando leves recuperaciones y a partir de ASO-2020.
- Sin embargo, en DEF-2020, el número de ocupados es menor casi en siete mil personas con respecto a 2019, y en 2.500 respecto a 2020. Es por ello, además de la casi nula llegada de pasajeros durante la pandemia por COVID-19, que se hace especialmente necesario revertir esta situación en la región con planes y programas de apoyo al sector, a fin de recuperar los puestos de trabajo que se perdieron a causa de la pandemia por COVID-19.

Evolución de la ocupación sector Turismo y Comercio, comparada con situación nacional



- Este gráfico nos muestra una comparación de la situación regional y la nacional de la ocupación en los sectores de Turismo y Comercio.
 - Al respecto, podemos apreciar que la región muestra un patrón diferente al nacional en Turismo. Mientras que el promedio nacional muestra un aumento paulatino a partir de SON-2020, la región recién comenzó su recuperación en NDE-2020, aunque de una forma no tan pronunciada como a nivel nacional, teniendo varias caídas a lo largo del segundo semestre de 2020. Esto refleja que el turista chileno no prefirió el destino Torres del Paine, ya sea por su lejanía o porque puede ser más costoso que otros lugares del territorio.
 - En tanto, aunque a nivel nacional el sector Comercio aumentó de forma notoria, con una tendencia a la baja en NDE-2020, la Región de Magallanes y la Antártica Chilena ha mostrado un alza relativamente sostenida en su nivel ocupacional (excepto en SON-2020), acercándose a niveles ocupacionales prepandemia.

Equipo CEPR

Editor general: Esteban López, Académico Escuela de Negocios UAI, Investigador Adjunto COES.

Elaboración: Sofía Aroca, Colaboradora CEPR-COES, Economista El Galpón Lab, Natales.

Edición: Verónica Carreño, periodista CEPR y Boletín Laboral CEPR-COES.

Apoyo en Programación: Martín Sielfeld, Ayudante CEPR-UAI y Boletín CEPR-COES.

<http://cepr.uai.cl>

El Boletín Laboral CEPR es un producto UAI con el apoyo del centro COES (ANID/FONDAP/15130009). Las opiniones expresadas son de exclusiva responsabilidad de sus autores y no representan necesariamente la opinión de UAI o COES

