

Boletín Laboral CEPR

Región de Antofagasta DEF-2021

07/04/2021

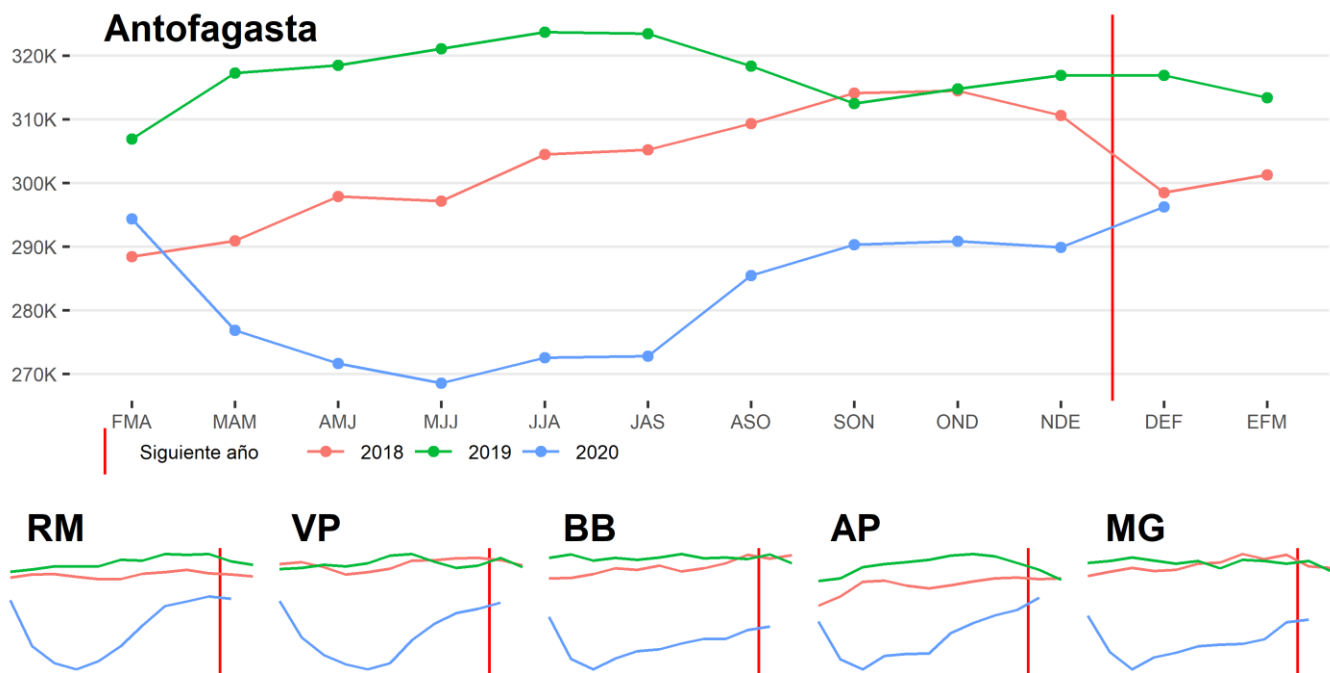
Panorama General

- La Región de Antofagasta muestra en el trimestre DEF-2021 (diciembre-enero-febrero) **un aumento de la ocupación en 6.354 personas**.
- Asimismo, **la desocupación aumentó y la inactividad disminuyó**, mostrando que el crecimiento de la ocupación se debe a que personas que no habían salido a buscar trabajo durante los meses anteriores, volvieron a hacerlo y, esta vez, encontraron empleo.

CIFRAS CLAVE	DEF-2020	NDE-2020	DEF-2021
OCUPADOS	316,930	289,894	296,248
DESOCUPADOS	26,218	35,191	37,422
INACTIVOS	193,160	225,651	217,987
TASA DE DESOCUPACIÓN	7.6%	10.8%	11.2%
TASA DE OCUPACIÓN	59.1%	52.6%	53.7%
TASA DE DESOCUPACION COMBINADA (SU3)	18.6%	23.1%	22.9%
TASA DE PARTICIPACIÓN	64.0%	59.0%	60.5%

- El boletín publicado este mes corresponde a los datos del trimestre móvil diciembre-enero-febrero (DEF-2021), los que fueron publicados por el Instituto Nacional de Estadísticas (INE) el 31 de marzo de 2021¹.

Evolución de la Ocupación Regional (2017-2020)

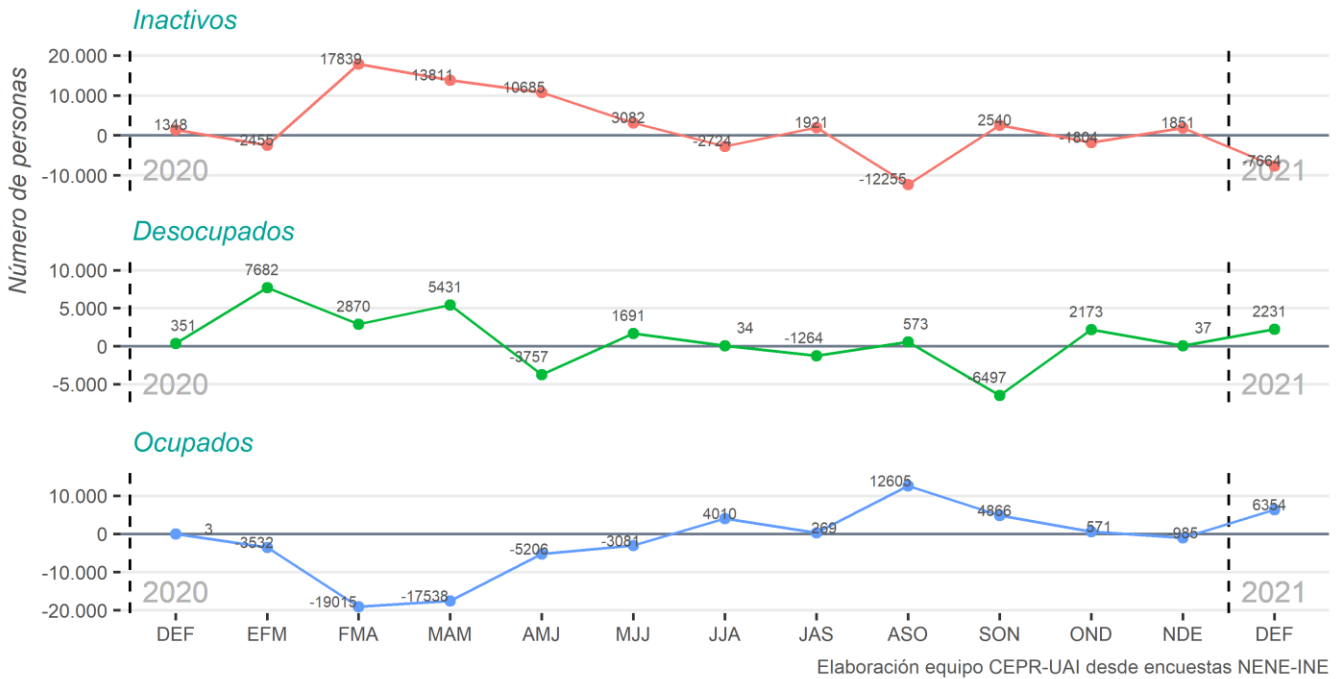


¹ Estos datos consideran los cambios introducidos por el INE en su proceso de actualización de los datos de empleo y todos los cambios recientes introducidos para mitigar los efectos del COVID-19 en el proceso y calidad de recolección de los datos. Más información en este [link](#).

Los principales resultados del trimestre son:

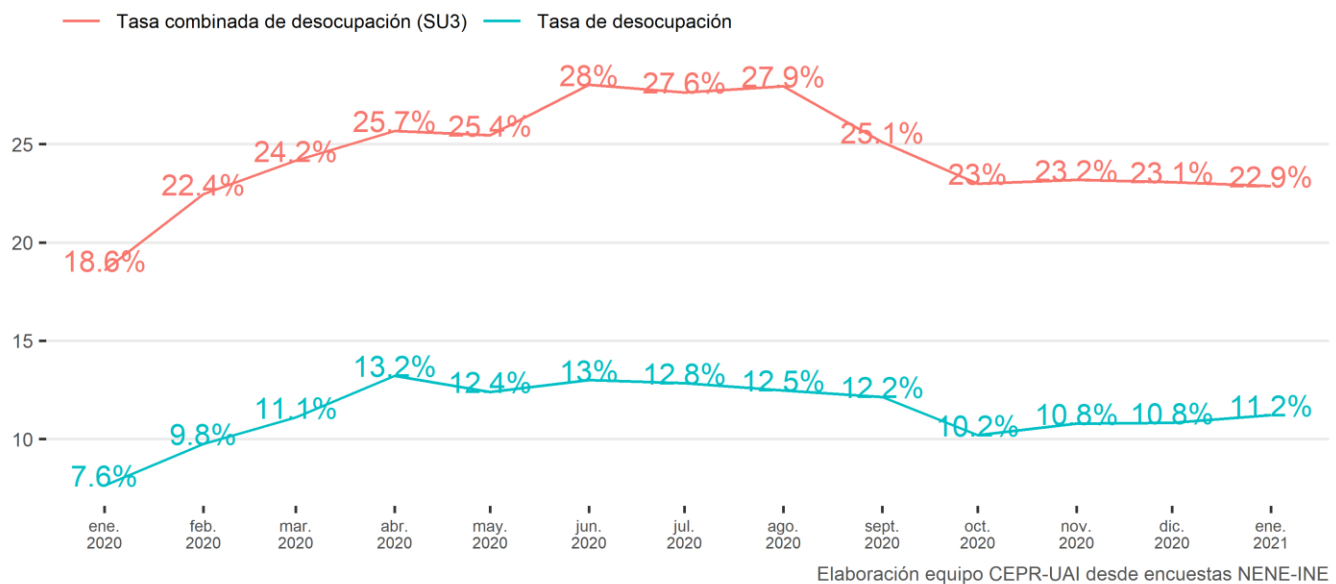
- En el trimestre DEF-2021, **las personas ocupadas aumentaron en 6.354 en comparación con el trimestre anterior**, mostrando un aumento que, al menos por este trimestre, deja atrás el estancamiento de la ocupación regional.
- Sin embargo, se debe apreciar estas cifras con cautela, ya que la comuna de Antofagasta, centro laboral y económico de la región, volvió a cuarentena el pasado 27 de marzo, hecho que podría detener el aumento ocupacional en los próximos meses.
- Existe **un crecimiento de la desocupación en comparación al trimestre móvil anterior**, aumentando esta cifra en 2.231 personas, mientras que la inactividad disminuyó en 7.664, hecho que muestra que un grupo de personas que no había salido a buscar trabajo durante los meses anteriores, volvieron a hacerlo y, esta vez, encontraron empleo.
- En la región, el problema de la baja ocupación sigue siendo grave. La tasa de desocupación es mayor en 3,6% en comparación a la que tenía Antofagasta en el mismo trimestre de 2020.
- **La tasa de desocupación aumentó hasta llegar a un 11,2%. Asimismo, la tasa de desocupación combinada (SU3) disminuyó levemente, pasando de un 23,1% a un 22,9%.**
- Por tanto, **aún no es posible señalar que la economía regional está mejorando de forma definitiva**, ya que la tasa SU3 aún es muy alta y sigue indicando que al menos una de cada cinco personas que desean trabajar está sin empleo.
- La brecha entre la tasa de desocupación y desocupación combinada disminuyó, alcanzando un 11,7%. Es importante destacar que, antes de la emergencia sanitaria, la brecha entre estas dos tasas de desempleo se mantenía estable y alrededor de un 6%, por lo que aún la diferencia entre ambos indicadores es muy alta en relación con el escenario anterior al estallido social y la pandemia.
- En nuestro **tema del mes, estudiamos la evolución del sector turismo durante la pandemia**. Mostramos que, en el caso de la Región de Antofagasta, la llegada de turistas disminuyó aproximadamente en 40 mil personas en comparación con los años anteriores, mientras que la ocupación en los sectores de Turismo y Comercio aún no se recupera, haciéndose necesario crear planes y programas que ayuden a este sector tan golpeado por la pandemia por COVID-19.

Evolución de la Situación Ocupacional (Variación con respecto al Trimestre Anterior)



- El gráfico muestra **un aumento de la ocupación en comparación al trimestre móvil anterior (+6.354)**, mientras que la desocupación aumentó en 2.231 personas. En tanto, los inactivos disminuyeron en 7.664 personas.

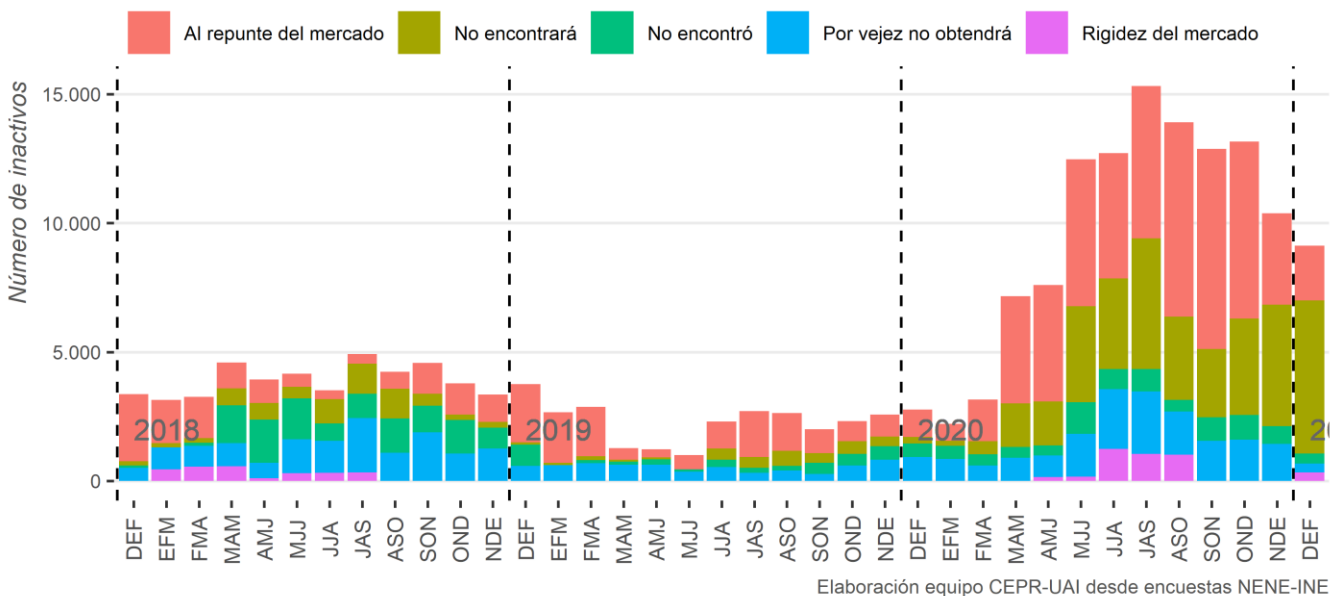
Comparación Desocupación y Desocupación Combinada (SU3)



- La tasa de desocupación combinada (SU3), que suma a la tasa de desocupación los inactivos que están dispuestos a trabajar, pero que no han salido a buscar trabajo, disminuyó levemente desde 23,1% a 22,9%, lo que continúa indicando, al igual que el trimestre anterior, que **al menos una de cada cinco personas que desean trabajar siguen sin empleo**.

- Esta tasa aún refleja, por una parte, un escenario muy negativo respecto del mismo trimestre del año anterior y, por otro lado, un cambio estructural en el mercado laboral, ya que será difícil generar todos los puestos de trabajo después que pase la pandemia para este significativo grupo de habitantes de la región de Antofagasta.
 - Esto muestra también la **falta de una política para este sector que, como zona minera, tiene un ciclo productivo asociado al cobre y que no sigue el patrón nacional.**
- En tanto, la brecha entre ambas tasas disminuyó levemente en el trimestre en estudio, llegando a un 11,7% en comparación al 12,3% del trimestre NDE-2020.
- Si bien las tasas de desocupación y desocupación combinada (SU3) se movían de forma coordinada en el periodo anterior al estallido social y la pandemia, con una brecha estable alrededor del 6%, a partir de estos acontecimientos la diferencia entre ambos indicadores comenzó a aumentar. Lo anterior muestra un quiebre estructural en el mercado laboral y, además, apoya la hipótesis de que estamos enfrentando una crisis que sería de carácter permanente.
- De todas formas, se reitera que **la pandemia ya no se puede enfrentar como una crisis con secuelas temporales -y con alto rebote-, sino que debe leerse como una crisis que se está instalando y de la que tomará tiempo salir,** especialmente a la luz del recrudescimiento de las cifras de afectados por el COVID-19 en Chile.

Creencias y/o motivos de deserción laboral



- Tal como ha ocurrido en los trimestres anteriores, dentro de las creencias y motivos de deserción laboral, una alta proporción de los inactivos señaló que está a la espera del “repunte del mercado”, reflejando que **aún existe pesimismo en la región.**
- Sin embargo, **quienes respondieron que se encuentran inactivos debido a que “no encontrarán” trabajo aumentaron en un 26% en comparación con el trimestre anterior,** por lo que estamos frente a un preocupante crecimiento del desaliento en la región, el que podría incidir negativamente en las potenciales búsquedas de trabajo que hagan quienes actualmente están inactivos.

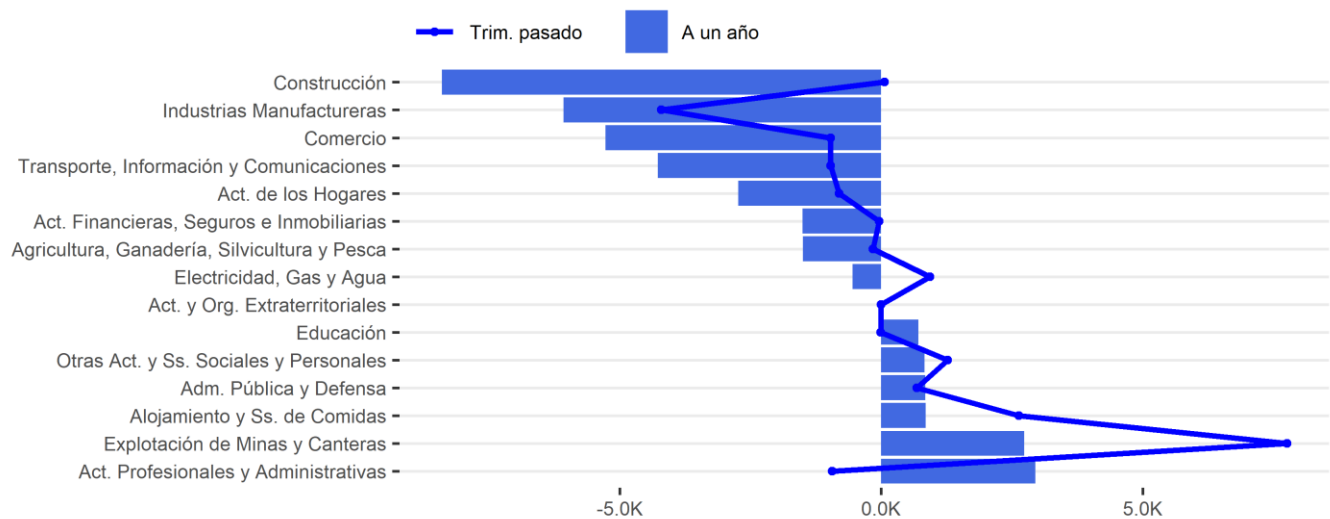
Situación Ocupacional Por Edad

TRAMO EDAD	OCUPADOS			DESOCUPADOS			INACTIVOS		
	DEF-2020	DEF-2021	VARIACIÓN	DEF-2020	DEF-2021	VARIACIÓN	DEF-2020	DEF-2021	VARIACIÓN
15 - 29 AÑOS	68,998	63,819	-7.5%	12,149	14,028	15.5%	90,561	98,408	8.7%
30 - 44 AÑOS	127,742	119,857	-6.2%	6,625	10,567	59.5%	24,889	34,781	39.7%
45 - 59 AÑOS	94,079	84,498	-10.2%	4,939	9,661	95.6%	26,542	31,574	19%
60 O MÁS AÑOS	26,111	28,074	7.5%	2,505	3,167	26.4%	51,169	53,223	4%

- En comparación con DEF-2020, la ocupación disminuyó para todos los grupos etarios, a excepción de las personas de 60 o más años, quienes aumentaron su presencia en el mercado laboral en un 7,5%, mostrando que es muy probable que personas jubiladas han tenido que salir a buscar trabajo para paliar los efectos de la crisis derivada de la pandemia por COVID-19.
- En cuanto al número de desocupados, todos los rangos etarios mostraron un aumento. Siendo más afectadas las personas entre 30 y 44 años (+59,5) y entre 45 y 59 años (+95,6), cifras preocupantes dado que estos grupos conforman el grueso de la fuerza laboral de la región.
- En lo relativo a las cifras de inactividad, la mayoría de las personas en esta situación se encuentran en el grupo entre 30 y 44 años. De los aproximadamente 27 mil inactivos más de la región, un 45,7% pertenece a dicho rango etario. Por ello, se hace necesario fortalecer los planes de empleo, de modo tal de alentar el ingreso (y reingreso) de las y los trabajadores al mercado laboral de la región de Antofagasta.

Panorama Sectorial y Educativo

Variación de ocupados por industria (versus mismo trimestre año 2020 y trimestre anterior)



- Los sectores que aumentaron en mayor número sus niveles de ocupación, con respecto a DEF-2020, son los de “Actividades profesionales y administrativas” (+2.948), “Explotación de minas y canteras” (+2.736).
- Mientras que los sectores que han aumentado su ocupación en mayor medida con respecto al trimestre anterior (NDE-2020) son “Explotación de minas y canteras” (+7.760) y “Alojamiento y servicios de comidas” (+2.634).

Situación Ocupacional Por Nivel Educativo

NIVEL EDUCACIONAL	OCUPADOS			DESOCUPADOS			INACTIVOS		
	DEF-2020	DEF-2021	VARIACIÓN	DEF-2020	DEF-2021	VARIACIÓN	DEF-2020	DEF-2021	VARIACIÓN
Primaria o menos	29,382	24,029	-18.2%	1,004	1,998	99%	34,065	27,446	-19.4%
Secundaria	144,896	142,612	-1.6%	12,828	18,984	48%	104,024	120,768	16.1%
Técnica	55,790	46,299	-17%	3,094	5,601	81%	17,137	20,014	16.8%
Universitaria o más	83,607	82,962	-0.8%	9,142	10,839	18.6%	35,819	45,598	27.3%

- Se observa que **todos los niveles educativos disminuyeron su ocupación en comparación con DEF-2020. La mayor variación se aprecia en los grupos con educación primaria y técnica, cuya variación ha sido de -18,2% y -17%, respectivamente.**
- En tanto, las cifras de desocupación no son alentadoras, ya que todos los grupos mostraron aumentos en este indicador. Eso sí, en el grupo con educación universitaria el crecimiento de la desocupación es menor (+18,6%), mostrando que la crisis ha golpeado en menor medida a quienes poseen un mayor nivel educativo.
- **Las cifras de inactividad muestran que todos los grupos tienen más inactivos que en el mismo trimestre de 2020, a excepción de quienes cuentan con educación primaria. Esto muestra que personas con baja instrucción se han visto obligadas a buscar trabajo para superar los embates de la pandemia por COVID-19.**

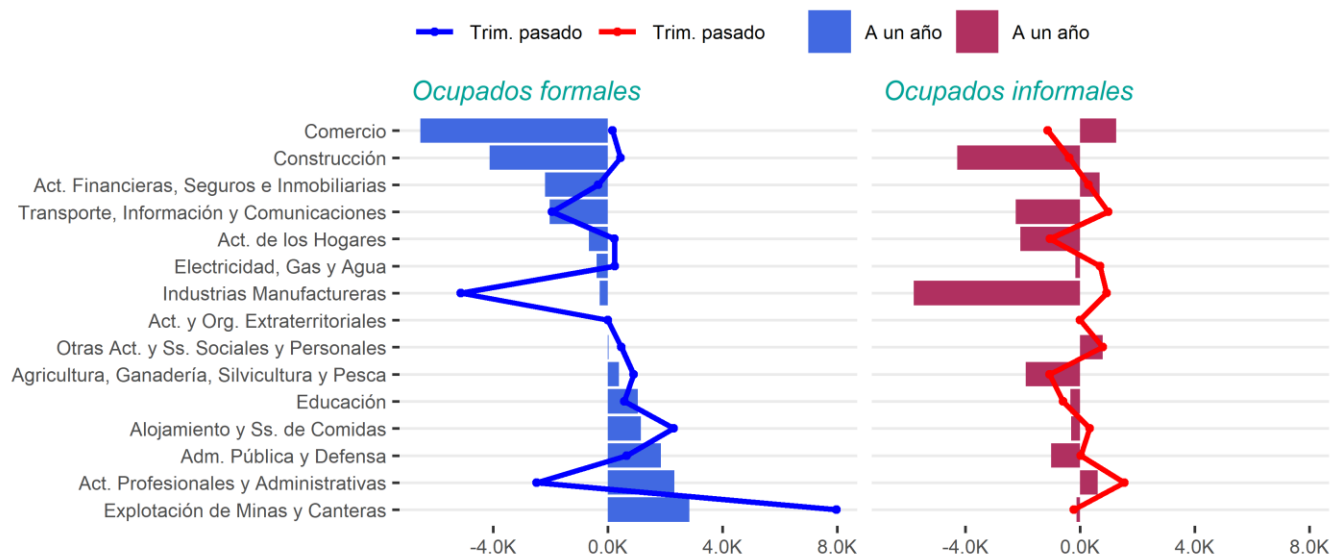


Informalidad Laboral

Como se anticipó en boletines anteriores, **los efectos de la pandemia han hecho que la pérdida de ocupación sea más fuerte para los trabajadores informales que para los formales.**

- **Los trabajadores informales representan un 20,4% del total de ocupados**, disminuyendo en 14.821 con respecto al mismo trimestre de 2020.
- Mientras la reducción de ocupados formales fue de 2,4%, **los ocupados informales se redujeron en 19,6% con respecto a DEF-2020.**

Variación de ocupados por industria (versus mismo trimestre año 2020 y trimestre anterior)

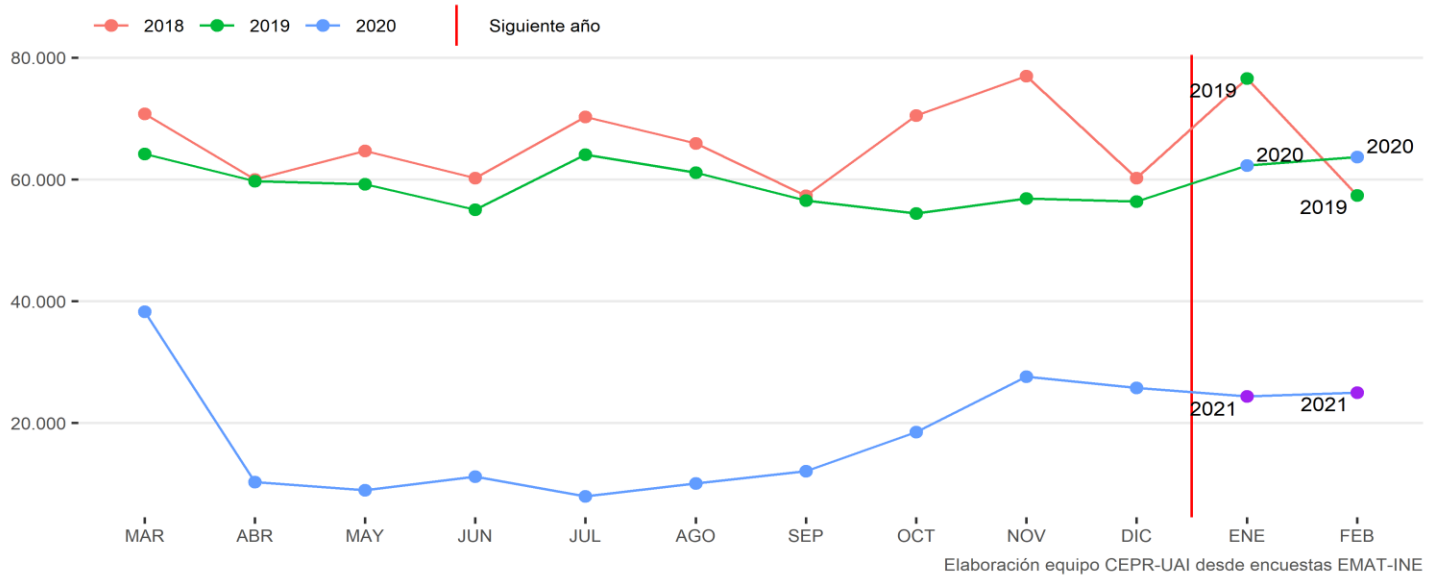


- **En la región, el panorama no es optimista para los trabajadores informales.** En el mismo trimestre de 2020, el empleo informal alcanzaba a más de 75 mil personas, mientras que esta cifra ha disminuido hasta poco más de 60 mil en el periodo DEF-2021. En definitiva, **los efectos de la pandemia han hecho que la pérdida de ocupación sea más fuerte para los trabajadores informales que para los formales.**
- Con respecto al trimestre anterior, los sectores que más ganan participación en ocupación informal son “Actividades profesionales y administrativas” (+1.549), “Transporte, información y comunicaciones” (+978) e “Industrias manufactureras” (+927). Esto sugiere que el mercado de trabajo informal está prestando espacios para aminorar los impactos de la pérdida de ocupación en estos sectores más que en otros.

Tema del Mes: Turismo y pandemia

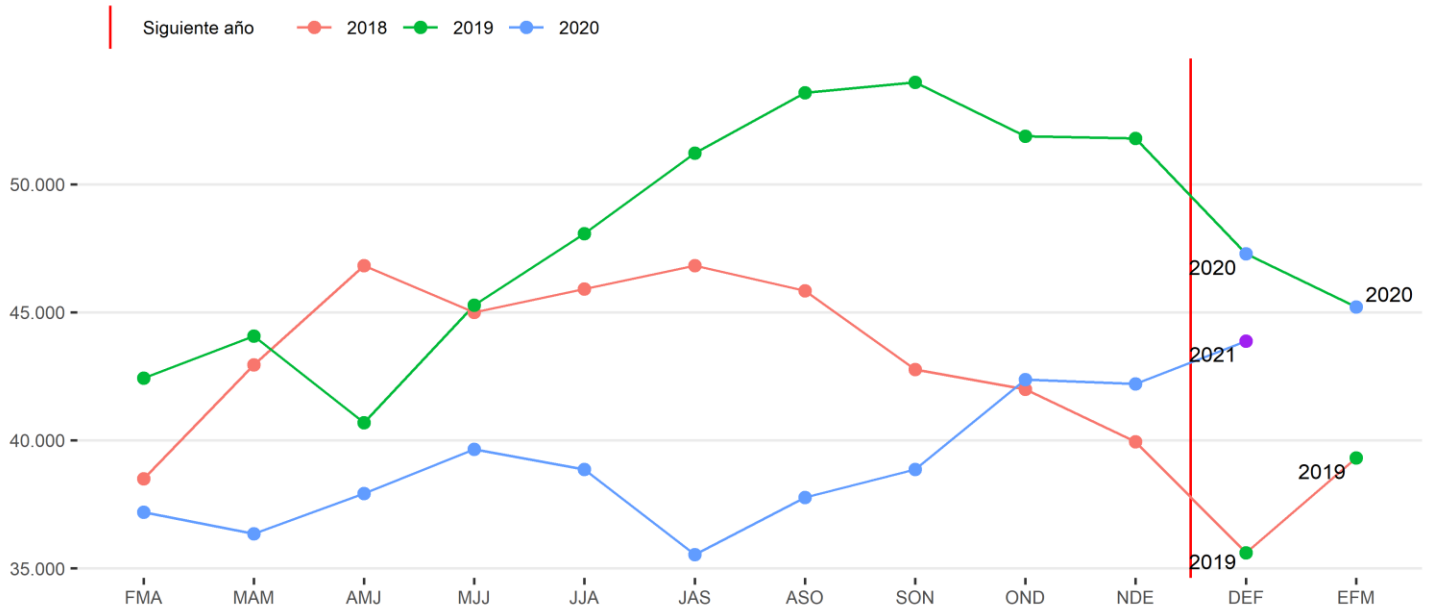
En nuestro **tema del mes**, mostramos la evolución del sector turismo durante la pandemia, considerando los datos de la ENE y la Encuesta Mensual de Alojamiento Turístico (EMAT) con el fin de determinar qué tan golpeado está este sector en cuanto a número de pasajeros y ocupación en los sectores laborales asociados a esta actividad económica.

Número de llegada de pasajeros a establecimientos de alojamiento turístico



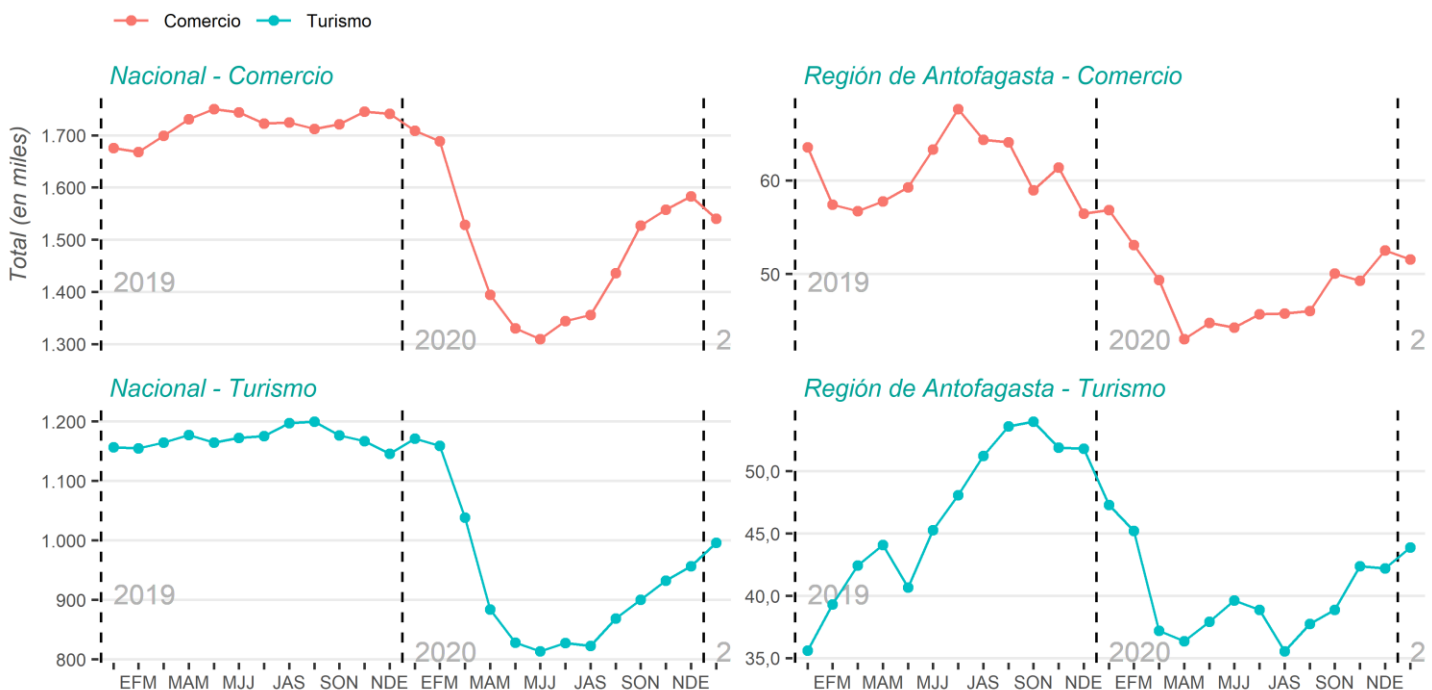
- En el caso de la Región de Antofagasta, podemos apreciar que la llegada de turistas a la zona venía a la baja, pero tuvo una caída más abrupta a partir de abril de 2020.
- Durante los meses de enero y febrero, la llegada de pasajeros ha disminuido en aproximadamente 40 mil personas con respecto a los años anteriores, situación muy preocupante para los sectores y personas que trabajan en los rubros asociados al turismo, como transporte, alojamiento, servicios de comidas y comercio.

Evolución de la ocupación del sector turismo



- En lo relativo a la ocupación regional en el sector turismo, ella disminuyó notoriamente a partir del trimestre móvil JAS-2020 (julio-agosto-septiembre), mostrando recuperaciones a partir de ASO-2020, llegando incluso a superar la situación existente a inicios de 2019.
- Sin embargo, en DEF-2021, el número de ocupados aún es menor que el existente en el mismo trimestre de 2020, haciéndose necesario revertir esta situación y ofrecer planes y programas de apoyo al sector, a fin de recuperar los puestos de trabajo que se perdieron a causa de la pandemia por COVID-19.

Evolución de la ocupación sector turismo y comercio, comparando con situación nacional



- Este gráfico nos muestra una comparación de la situación regional y la nacional en la ocupación de los sectores de Turismo y Comercio.
- Al respecto, podemos apreciar que la región muestra un patrón bastante similar al nacional, con caídas abruptas de la ocupación a partir de EFM-2020. Misma situación ocurre en los últimos trimestres, exhibiendo una lenta recuperación en el sector Turismo, no así en Comercio, que sigue a la baja tanto a nivel nacional como nivel regional.

Equipo CEPR

Editor general: Esteban López, Académico Escuela de Negocios UAI, Investigado Adjunto COES.

Elaboración: Patricio Aroca, Director de Investigación Escuela de Negocios, UAI, Investigador Asociado COES.

Coordinación: Verónica Carreño, periodista CEPR y Boletín Laboral CEPR-COES.

Apoyo en programación: Martín Sielfeld, Ayudante CEPR-UAI y Boletín CEPR-COES.

<http://cepr.uai.cl>

El Boletín Laboral CEPR es un producto UAI con el apoyo del centro COES (ANID/FONDAP/15130009). Las opiniones expresadas son de exclusiva responsabilidad de sus autores y no representan necesariamente la opinión de UAI o COES.

