

Boletín Laboral CEPR

Región de Valparaíso OND-2020

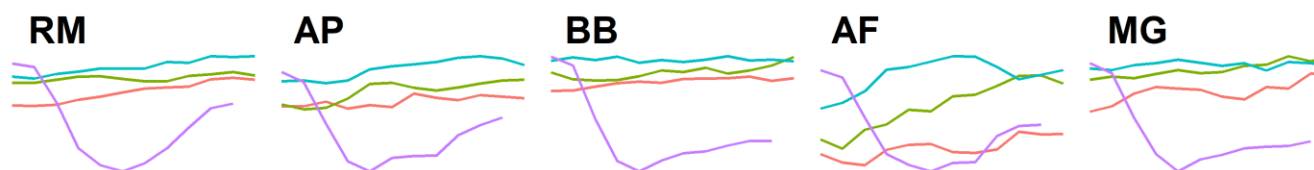
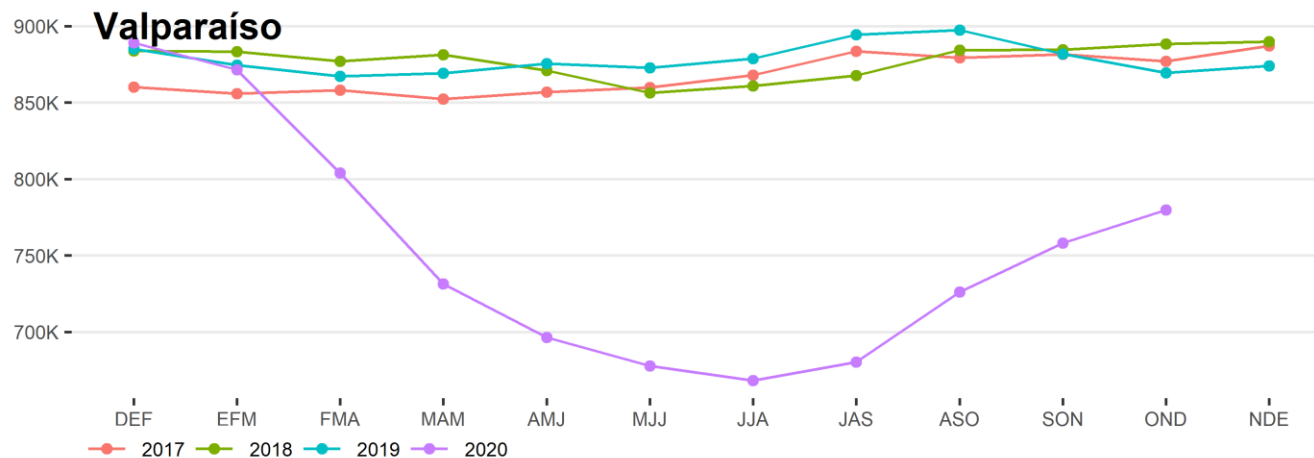
01/02/2021

Panorama General

- La ocupación en la región continúa recuperándose, pero con menos rapidez que en los trimestres anteriores.** Mientras que en ASO-2020 se recuperaron 45 mil personas ocupadas y en SON-2020 se recuperaron 32 mil personas, en este trimestre solo se registraron 22 mil ocupados más.
- Aún estamos lejos de volver a los niveles de ocupación prepandemia. **La ocupación sigue estando un 10% por debajo de 2019.** Es decir, se ha recuperado solo un poco más de la mitad del 24% de la contracción en ocupación en JJA-2020. Esto se refleja en menos 90 mil personas ocupadas en doce meses.
- El boletín publicado este mes corresponde a los datos del trimestre móvil octubre-noviembre-diciembre (OND-2020), los que fueron publicados por el Instituto Nacional de Estadísticas (INE) el 29 de enero de 2021.

CIFRAS CLAVE	OND-2019	SON-2020	OND-2020
OCUPADOS	869,499	757,989	779,889
DESOCUPADOS	72,641	101,857	94,343
INACTIVOS	642,455	745,619	732,877
TASA DE DESOCUPACIÓN	7.7%	11.8%	10.8%
TASA DE OCUPACIÓN	54.9%	47.2%	48.5%
TASA DE DESOCUPACION COMBINADA (SU3)	17.2%	23.7%	22.1%
TASA DE PARTICIPACIÓN	59.5%	53.6%	54.4%

Evolución de la Ocupación Regional (2017-2020)



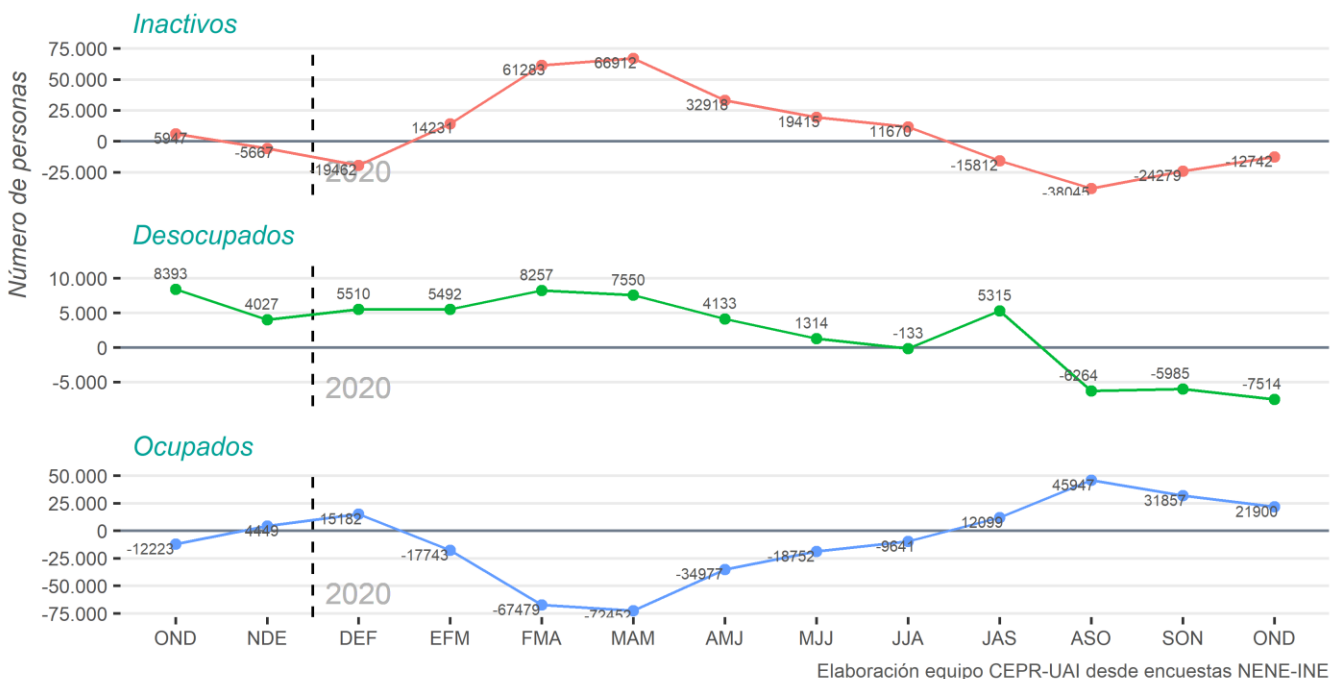
Los principales resultados del trimestre OND-2020 son:

- La introducción de los datos de diciembre muestra la continuación de la recuperación de la crisis, teniendo casi 22 mil ocupados más que el trimestre inmediatamente anterior (SON-2020).



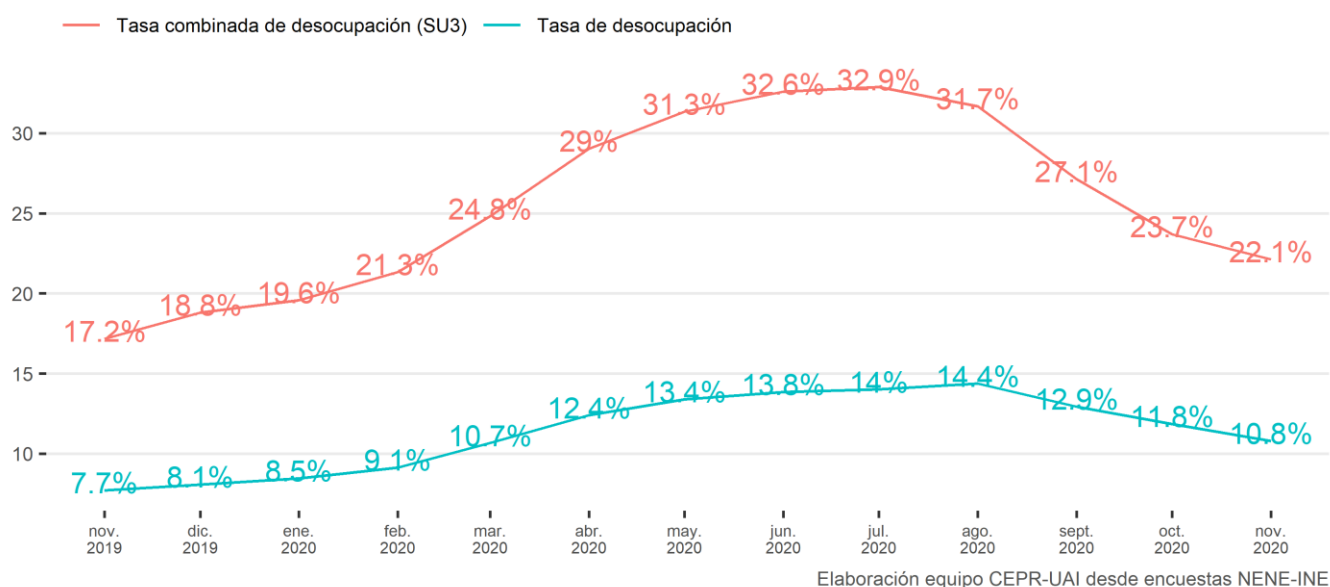
- **Parece estabilizarse la tendencia de disminución de los desocupados**, cosa que no pasaba desde el **estallido social** (trimestre OND-2019). El número de personas desocupadas disminuyó en siete mil quinientas personas este trimestre con relación al anterior.
- Continúa la disminución de los inactivos, pero en menor nivel. El número de personas inactivas disminuyó en 12 mil, pero esto es menos de los que había disminuido en los trimestres anteriores (24 y 38 mil en SON y ASO-2020 respectivamente). Así, la tasa de desocupación disminuyó levemente de 11,8% a 10,8%.
- La disminución de desocupados e inactivos sugieren que la reactivación la economía regional continuó aún durante diciembre, pero con menos fuerza que el trimestre anterior.
- **La disminución de la velocidad de la reactivación sugiere que ésta podría ser solo temporal**. Primero, porque **aún estamos a menos de la mitad de recuperar los niveles prepandemia**. En segundo lugar, porque este repunte es muy sensible a las restricciones sanitarias impuestas por el Gobierno.
- La tasa de desocupación llegó a 10,8%, mientras que la tasa de desocupación combinada (SU3), que incluye a los inactivos que estarían potencialmente dispuestos a salir a buscar trabajo, disminuyó a 22,1%. Si bien la brecha entre las dos tasas se acortó el trimestre pasado (de 15 a 12 puntos porcentuales), este trimestre se mantuvo estando aún por encima de la brecha promedio antes de la pandemia. Esto indica que **la inactividad aún es un problema importante**.
- **Las expectativas económicas y el desaliento siguieron mejorando en la región** dado que disminuyen relativamente más las personas que reportan no haber buscado empleo (y quedarse en la inactividad) porque creen que simplemente “no encontrarán” trabajo.
- A pesar de que la pérdida de empleo afecta a todos los sectores, la magnitud de pérdida difiere entre ellos:
 - **Los sectores que muestran más pérdida de ocupación en doce meses son (de mayor a menor): “Alojamiento y servicios de Comidas” (-23 mil) y “Actividades de los hogares” (-15 mil). Es importante notar que el sector comercio, que en los últimos meses era el que lideraba aquellos con mayor pérdida, ahora se posiciona en quinto lugar con -11 mil ocupaciones menos en 12 meses**. Esto debido a la suma de 6 mil ocupaciones con relación al trimestre pasado.
 - Por otro lado, **algunos sectores han aumentado los niveles de ocupación en doce meses**: “Industrias manufactureras” (+9 mil), y “Administración pública y defensa” (+6 mil).
- En nuestro **tema del mes**, entregamos un análisis comparativo de la caída y recuperación de la ocupación entre las distintas regiones de Chile. En particular, el principal resultado es que hay una alta heterogeneidad territorial en las siguientes dimensiones:
 - **Ocupación**: Las regiones muestran una situación muy heterogénea tanto en la caída de empleo, como en la recuperación. Mientras regiones como Tarapacá que perdieron hasta 30% de su ocupación por la crisis ahora solo están un 3% por debajo de los niveles de 2019, regiones como la Araucanía y Los Lagos muestran altas caídas y casi nada de recuperación. **En la región de Valparaíso, la región perdió 24% en el peor momento de la crisis, y aún estamos 11% por debajo de los niveles de 2019.**
 - **Desempleo**: Mientras algunas regiones han vuelto a sus niveles de desempleo prepandemia, algunas otras siguen estando lejos de aquello. Esto es especialmente importante, dado que sabemos que la situación de los inactivos agrava este indicador.
 - **Informalidad**: La recuperación, en la mayoría de las regiones ha sido en un alto liderada por ocupaciones informales. Esto indica que, tanto las empresas como los trabajadores, entienden esta recuperación como temporal. **En la región de Valparaíso, un 71% de la recuperación en ocupación ha sido de carácter informal.**

Evolución de la Situación Ocupacional (Variación con respecto al Trimestre Anterior)



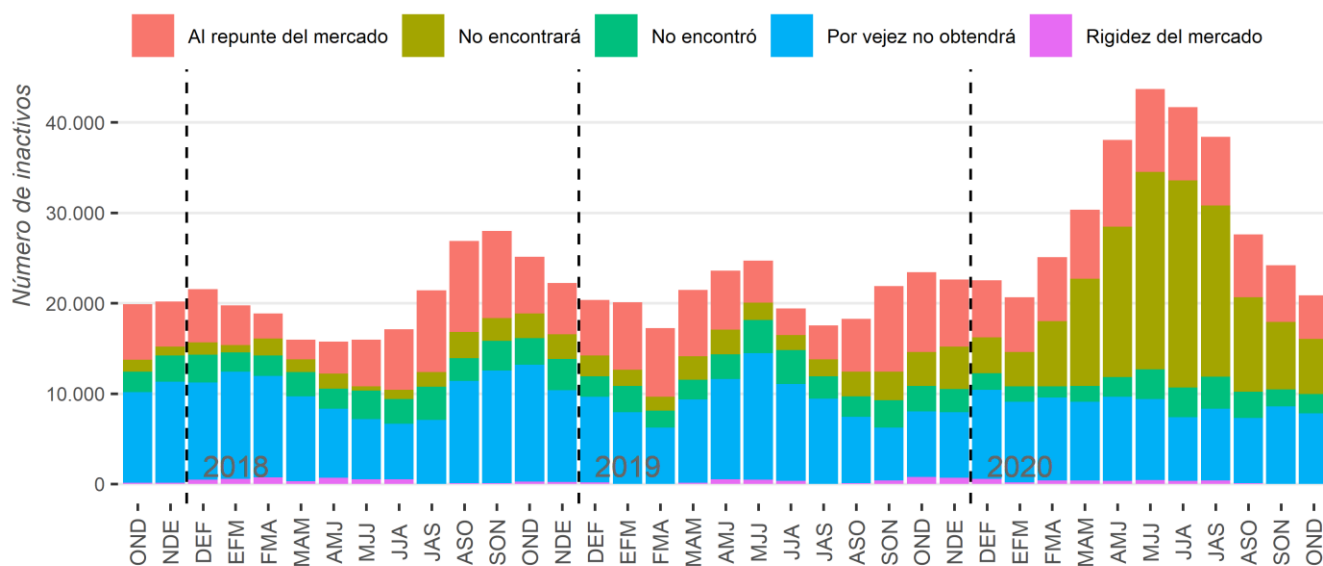
- Al igual que el periodo anterior, un número similar de personas transitó de ser inactivos y desempleados a estar ocupados. Esto es una buena noticia, porque **por tercera vez después de diez meses corridos de tener aumentos de desempleo, este trimestre hubo una baja de siete mil quinientos desempleados.**

Comparación Desocupación y Desocupación Combinada (SU3)



- Otra buena noticia es que la tasa de desocupación combinada (SU3), que incluye a los inactivos potencialmente activos (aquellos que hoy no buscan trabajo pero que declaran que estarían activos en el futuro), bajó nuevamente casi cuatro puntos porcentuales, llegando a 22,1% en el trimestre en estudio.
 - Al compararla con la tasa de 10,8% de desocupación (sin los inactivos potencialmente activos), la brecha entre estas dos tasas disminuyó muy levemente en el trimestre a 11,3 puntos porcentuales, pero aún es más alta que sus niveles antes de la pandemia. Esto indica que, además del desempleo, la inactividad aún sigue siendo un problema muy relevante en la región.

Creencias y/o motivos de deserción laboral



Elaboración equipo CEPR-UAI desde encuestas NENE-INE

- **En este trimestre, el desaliento sigue disminuyendo**, debido a la baja en el número de personas que cree que no encontrará trabajo.
 - **La recuperación de la confianza es crucial para que la recuperación de la ocupación se mantenga.** Sin embargo, el agotamiento de la efectividad de las medidas sanitarias podría inducir una potencial segunda ola de contagios, lo cual sería muy dañino a esta prematura recuperación.

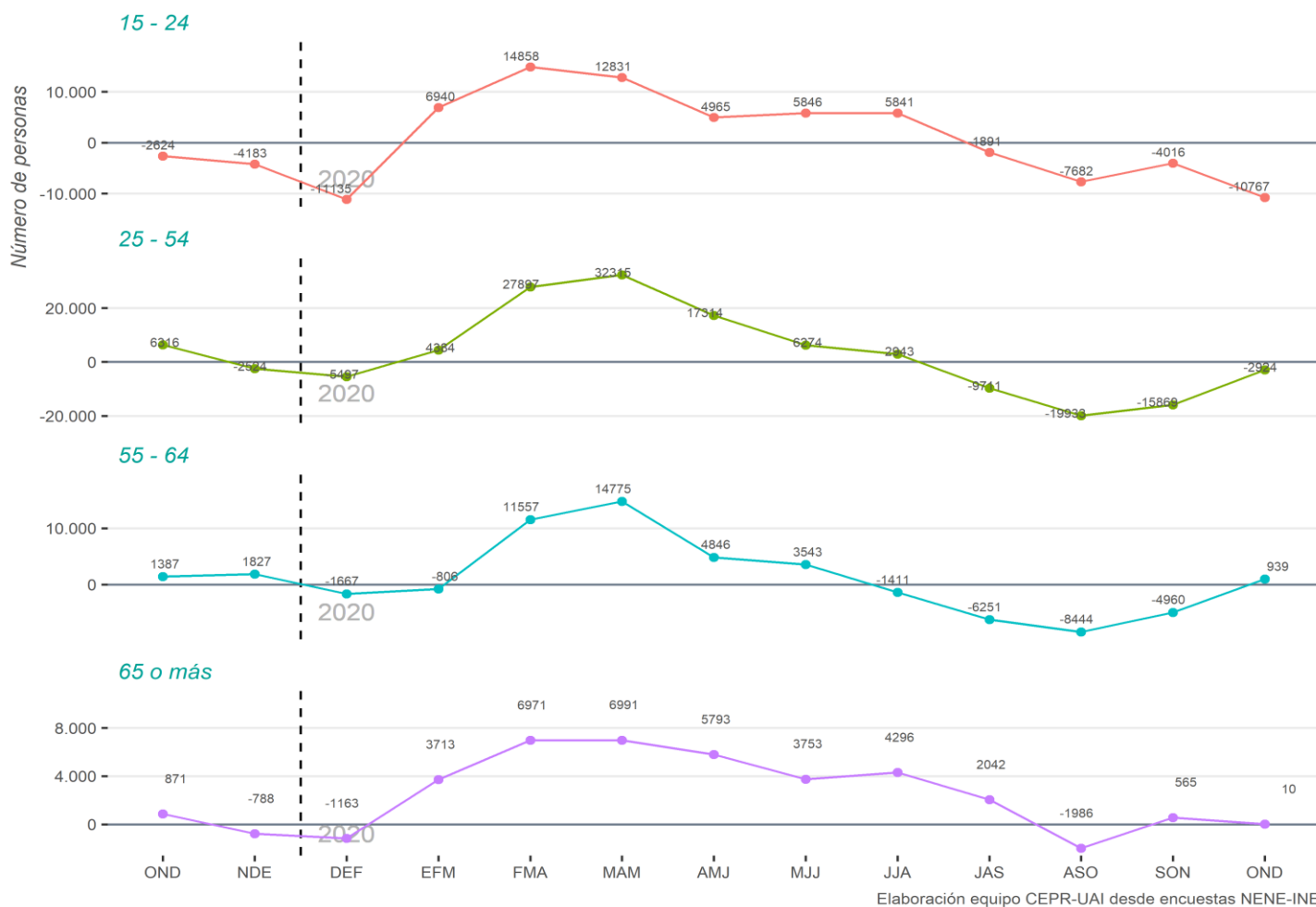
Situación Ocupacional Por Edad

TRAMO EDAD	OCUPADOS			DESOCUPADOS			INACTIVOS		
	OND-2019	OND-2020	VARIACIÓN	OND-2019	OND-2020	VARIACIÓN	OND-2019	OND-2020	VARIACIÓN
15 - 29 AÑOS	167,502	141,275	-15.7%	29,009	39,772	37.1%	229,457	253,311	10.4%
30 - 44 AÑOS	317,852	293,807	-7.6%	26,116	30,327	16.1%	68,131	80,873	18.7%
45 - 59 AÑOS	268,765	243,410	-9.4%	13,894	17,589	26.6%	84,143	101,104	20.2%
60 O MÁS AÑOS	115,380	101,398	-12.1%	3,622	6,655	83.7%	260,724	297,589	14.1%

- **Aunque en menor cuantía con respecto al trimestre anterior, el 56% de la contracción de 90 mil ocupados con respecto a OND-2019, son personas dentro del grupo etario menor a 45 años.**
 - Sin embargo, el 69% de los 21 mil desocupados adicionales que tenemos con respecto a OND-2019, son personas bajo 45 años, los que hoy están buscando trabajo activamente.



Evolución Inactivos por grupo de edad (Variación con respecto al Trimestre Anterior)



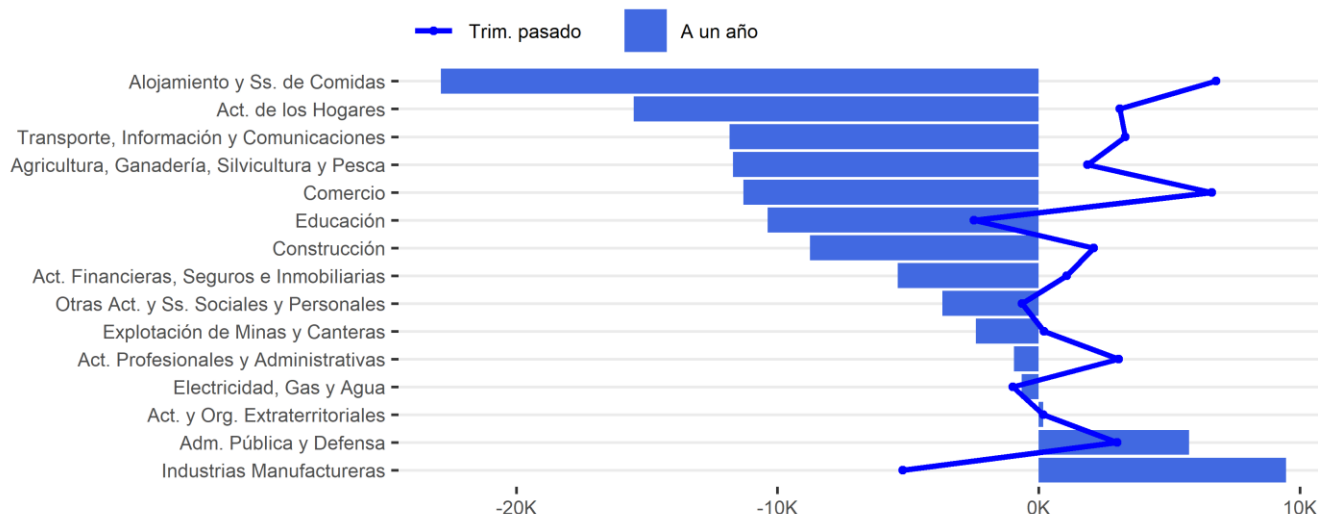
- La evolución de la inactividad trimestre a trimestre por rango de edad muestra que la inactividad disminuyó para casi todos los grupos de edad, y con más fuerza en el grupo de 15-24 años. Sin embargo, y volviendo a su tendencia anterior, la inactividad está volviendo a mostrar una tendencia a aumentar en el grupo edad más productivo y mayoritario (25-64 años).

Panorama Sectorial y Educativo

- A pesar de que la pérdida de empleo afecta a todos los sectores, la magnitud de pérdida difiere entre sectores:
 - Los sectores que muestran más pérdida de ocupación en doce meses son (de mayor a menor): **“Alojamiento y servicios de Comidas”** (-23 mil) y **“Actividades de los hogares”** (-15 mil). Importante notar que el sector **“Comercio”**, que en los últimos meses era el sector que lideraba aquellos con mayor pérdida, ahora se posiciona en quinto lugar con **-11 mil ocupaciones menos en 12 meses**. Esto debido a la suma de 6 mil ocupaciones con relación al trimestre pasado.
 - Por otro lado, **algunos sectores han aumentado los niveles de ocupación en doce meses**: “Industrias manufactureras” (+9 mil), y “Administración pública y defensa” (+6 mil).
- Como se había previsto en el boletín anterior, y dado que los datos que contempla este boletín ya no contabilizan las restricciones sanitarias impuestas a hasta finales de noviembre, el sector “Comercio” ha dejado de liderar la caída en doce meses y,

adicionalmente, es el sector que más aumenta con relación a los datos del trimestre anterior (ASO-2020). Así, el sector de “Alojamiento y servicios de comidas” se posiciona como el sector más afectado por la pandemia y con menos recuperación de empleo en la región.

Ocupados Por Industria (mismo trimestre año 2019)



Situación Ocupacional Por Nivel Educativo

NIVEL EDUCACIONAL	OCUPADOS			DESOCUPADOS			INACTIVOS		
	OND-2019	OND-2020	VARIACIÓN	OND-2019	OND-2020	VARIACIÓN	OND-2019	OND-2020	VARIACIÓN
Primaria o menos	104,604	78,167	-25.3%	4,394	6,636	51%	162,519	167,789	3.2%
Secundaria	388,903	328,854	-15.4%	36,506	41,109	12.6%	295,422	326,173	10.4%
Técnica	136,313	136,629	0.2%	10,090	17,861	77%	48,614	72,168	48.5%
Universitaria o más	237,771	233,860	-1.6%	21,560	28,485	32.1%	133,497	155,958	16.8%

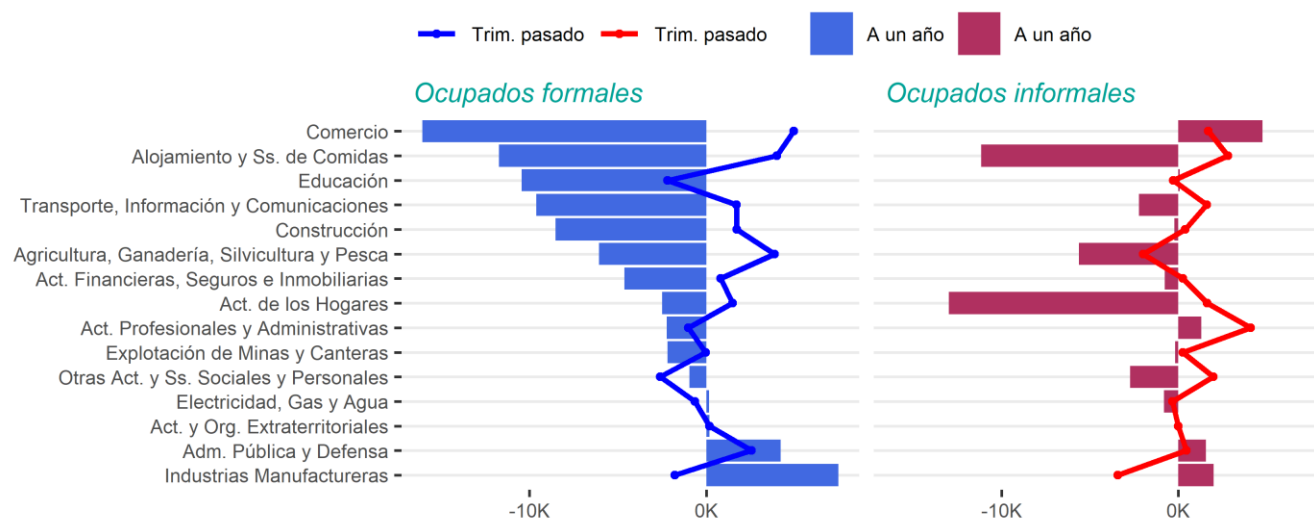
- La información de empleo de este trimestre muestra que la mayor pérdida de ocupación, en los últimos doce meses, estuvo concentrada en trabajadores con educación básica y media. Esto revela que trabajadores con menores niveles de capacitación tienen mayor riesgo a la pérdida de empleo, y sugiere que existe un potencial riesgo de que estos trabajadores tengan mayores dificultades en la eventual recuperación económica.
 - 96% de los 90 mil ocupados perdidos respecto al año anterior son personas con bajos niveles educacionales (secundaria y primaria).**

Informalidad Laboral

- Como hemos recalado en los boletines anteriores, la informalidad laboral es uno de los grupos más afectados por la crisis sanitaria, no solo por su carencia de medidas de seguridad social (por ejemplo, seguro de cesantía, entre otros factores), sino también porque este tipo de trabajadores tiene mayor representación en sectores altamente golpeados por la pandemia.
- Los paquetes de medidas económicas anunciado por el gobierno, en su mayoría, generan formas de apoyo al sector productivo formal (pymes, trabajadores dependientes, etc.) y en menor medida a los trabajadores en el sector informal, afectándolos enormemente.

- **Los trabajadores informales representan, en general, un 30% del mercado laboral.** A pesar de que han recibido aportes en forma de bono COVID, ingreso mínimo de emergencia, los préstamos para trabajadores independientes (entregado a principios de junio), y el bono a la clase media, estos recursos serán insuficientes si se alarga la crisis provocada por la pandemia.
- **La realidad de los ocupados en el sector informal en la región no es optimista.** La ocupación informal se vio más afectada por la pandemia que la ocupación formal, bajando hasta 143 mil personas el trimestre JJA-2020. Sin embargo, con el levantamiento de cuarentenas en la región, la recuperación ha sido primordialmente informal aumentando el número de ocupados informales a 185 mil personas en el trimestre ASO-2020, a 212 mil personas en SON-2020, y a 220 mil personas en este trimestre (OND-2020). En particular:
 - **Los ocupados informales ahora representan 28,3% del total de ocupados,** aumentando en 9 mil con respecto al trimestre anterior, a diferencia del aumento de los ocupados formales que fue de 12 mil personas, a diferencia de lo ocurrido en los trimestres anteriores, en los que los inactivos lideraban la recuperación.
 - Con respecto al 2019, la reducción de ocupados formales fue de 10% este trimestre, mientras que **los ocupados informales se redujeron en 10,8% con respecto a SON-2019.**

Variación ocupados por categoría de ocupación comparando el trimestre y el año inmediatamente anterior



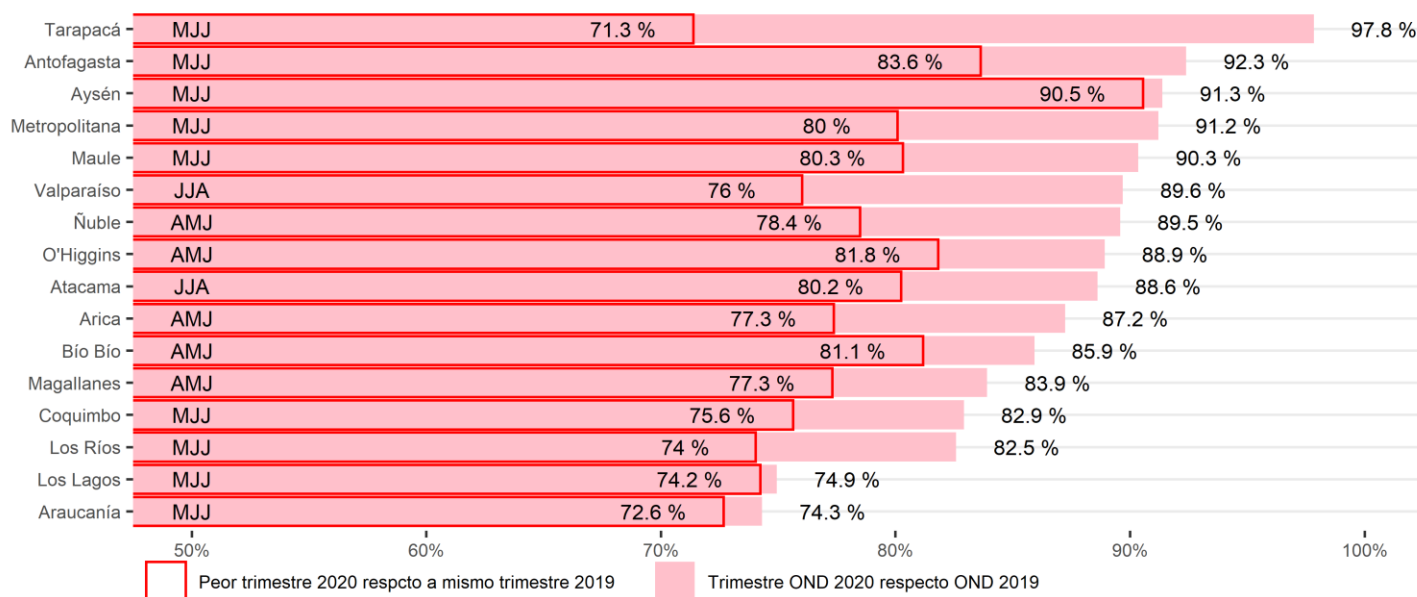
- El gráfico muestra dos cosas: la situación con respecto al 2019, y la tendencia de este año mirando el trimestre anterior. En el primer caso, es importante ver que, si bien **el empleo formal** en sectores como “Comercio” y Turismo (“Alojamiento y servicios de comidas”) siguen estando muy por debajo de sus niveles del 2019, estas áreas son las que lideran la recuperación del empleo, pero en su mayoría en la dimensión informal.
- Sin embargo, los sectores de **“Comercio” y “Alojamiento y Servicios de Comidas” muestran este trimestre un quiebre en esta tendencia. Así, por primera vez se tiene que el empleo formal es mayor al empleo informal en la recuperación de estos dos sectores.**

Tema del Mes: Comparación de la caída y recuperación de la ocupación entre las regiones de Chile

La caída y recuperación de la ocupación ha tenido diferentes intensidades para los distintos grupos que componen el mercado laboral regional. En esta sección, esperamos dar una visión general de cuáles han sido los grupos más golpeados por la pandemia. Con ello, se espera poder dar una idea de la magnitud de la crisis y los principales desafíos de la recuperación en la región.

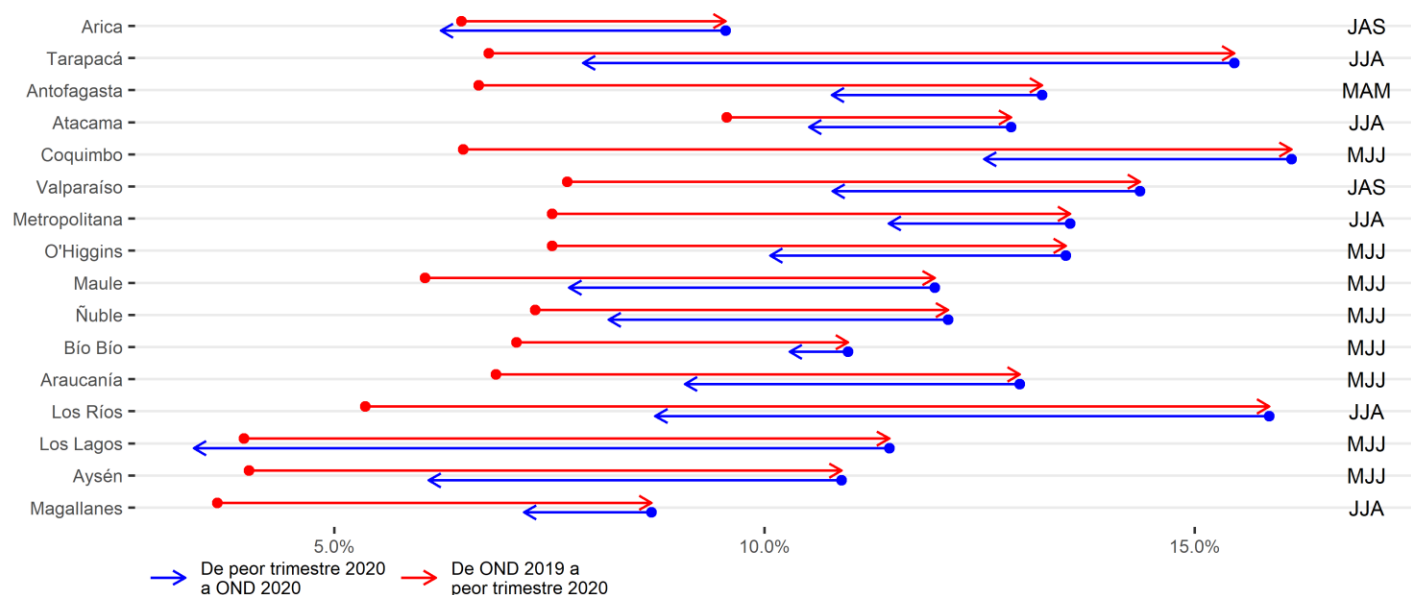
En nuestro **tema del mes**, entregamos un análisis comparativo de la caída y recuperación de la ocupación entre las distintas regiones de Chile. En particular, el principal resultado es que hay una alta heterogeneidad territorial en las siguientes dimensiones:

Proporción de ocupados respecto a trimestre septiembre - noviembre 2019



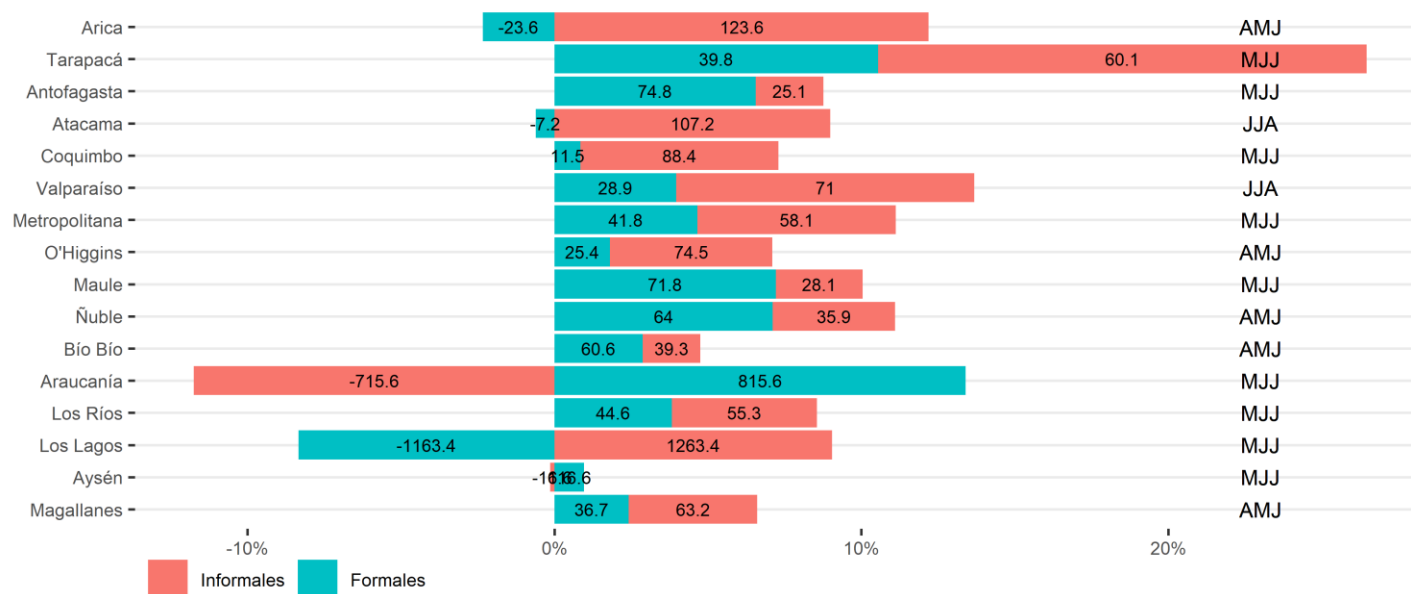
- **Ocupación:** Las regiones muestran una situación muy heterogénea tanto en la caída de empleo, como en la recuperación. Mientras regiones como Tarapacá que perdieron hasta 30% de su ocupación por la crisis ahora solo están un 3% por debajo de los niveles de 2019, regiones como la Araucanía y Los Lagos muestran altas caídas y casi nada de recuperación.
 - **En la región de Valparaíso, la región perdió 24% en el peor momento de la crisis, y aún estamos 11% por debajo de los niveles de 2019.**

Evolución de la tasa de desocupación



- **Desempleo:** Mientras algunas regiones han vuelto a sus niveles de desempleo prepandemia, algunas otras siguen estando lejos de aquello. Esto es especialmente importante, dado que sabemos que la situación de los inactivos agrava este indicador.

Empleos formales destruidos por cada empleo informal destruido, respecto a septiembre - noviembre 2019



- **Informalidad:** La recuperación, en la mayoría de las regiones ha sido en un alto liderada por ocupaciones informales. Esto indica que, tanto las empresas como los trabajadores, entienden esta recuperación como temporal.

– **En la región de Valparaíso 71% de la recuperación en ocupación ha sido de carácter informal.**

Equipo CEPR

- Editor general:** Esteban López, Académico Escuela de Negocios, Director Ejecutivo CEPR-UAI, Investigador Adjunto COES.
- Colabora:** Diana Krüger, Académica e investigadora CEPR-UAI & COES.
- Coordinación:** Verónica Carreño, periodista CEPR y Boletín Laboral CEPR-COES.
- Apoyo en programación:** Martín Sielfeld, Ayudante CEPR-UAI y Boletín CEPR-COES.

<http://cepr.uai.cl>

El Boletín Laboral CEPR es un producto UAI con el apoyo del centro COES (ANID/FONDAP/15130009). Las opiniones expresadas son de exclusiva responsabilidad de sus autores y no representan necesariamente la opinión de UAI o COES

